

보도자료	2009. 12. 23(수) 조간부터 사용하시기 바랍니다.	
	배포일시	2009. 12. 22(화) 10:00
	담당부서	조사관리국 지역경제통계과(042.481.3930)
	담 당 자	과 장 : 민 경 삼 (3930) 사무관(생산) : 송 환 근 (2211) 사무관(분배) : 황 해 범 (3930) 사무관(지출) : 강 계 화 (2211)

2008년 지역소득 (잠정)

- 2008년 16개 시·도 전체의 명목 지역내총생산은 1,031조원 규모로 전년대비 4.9% 증가하였으며, 실질 지역내총생산은 2.4% 성장
 - 성장률을 시·도별로 보면, 충남, 경남, 경기, 전남 지역은 전국 평균(2.4%) 이상 성장한 반면, 전북, 울산, 인천 지역은 0%대 성장
 - 민간소비는 인천, 경기, 전남, 충북, 전북 등의 지역에서 전국 평균(1.2%)보다 크게 증가하였으며, 건설투자와 설비투자는 대부분 지역에서 부진
- 2008년 16개 시·도 전체의 지역총소득(명목)은 1,038조원 규모로 전년대비 5.4% 증가
 - 개인부문의 총처분가능소득인 개인소득(명목)은 617조원 규모로 5.7% 증가
 - 1인당 개인소득 규모는 1,500만원을 넘어선 서울과 울산 지역이 가장 크고, 경남, 경기, 부산, 대전 지역은 1,200만원대 수준

자료이용 시 유의사항

- 1 지역소득(Regional Income)은 생산, 소비, 물가 등의 기초통계를 바탕으로 추계한 해당지역의 소득자료로서 시·도 단위의 종합 경제지표입니다.
 - 지역소득은 국민계정과 마찬가지로 UN이 권고한 국민계정체계에 따라 추계하고 있으며
 - 추계 시 이용하는 기초 자료와 자료이용 방법 등에 다소 간의 차이가 있어 시·도별 지역소득의 합계와 국민소득은 반드시 일치하지는 않습니다.
- 2 지역소득 자료는 생산·지출·분배 계정을 포괄합니다.
 - 생산계정은 시·도 내의 부가가치 창출 정도를 나타내는 지표입니다.
 - 지출계정은 시·도 내의 소비·투자 구조 등을 분석하기 위한 지표입니다.
 - 분배계정*은 시·도의 본원소득과 처분가능소득을 측정한 지표입니다.
*금년에 개발 완료하였으며, 2000년 이후 제도부문별로 편제하고 있습니다.
- 3 이 자료는 2008년 지역소득(생산, 지출, 분배)의 잠정추계 결과입니다. 따라서 확정추계 시(2010년 상반기 예정) 변경될 수 있으며, 과거 자료도 일부 수정될 수 있습니다.
- 4 통계수치 중 비율자료는 세목과 총계가 각각 반올림되었으므로 세목의 합계가 총계와 일치하지 않을 수도 있습니다.
- 5 이 자료에 사용된 용어 중 「당해년 가격」과 「명목」, 「연쇄가격」 또는 「2005년 기준년 가격」과 「실질」은 서로 동일한 내용이며, 「p」는 잠정을 의미합니다.
- 6 1인당 지표는 추계인구로 산출한 자료입니다.
- 7 이 자료에 관한 문의사항은 통계청 조사관리국 지역경제통계과로 문의하시기 바랍니다. (☎ 042-481-3930)

차 례

2008년 지역소득 특징	3
I . 2008년 지역소득 추계결과(요약)	8
1. 지역내총생산 및 지출 규모(당해년 가격)	8
2. 지역총소득 및 개인소득(명목)	13
3. 지역소득 주요 지표의 실질 증감률	15
4. 지역별 주요 지표 비교	18
5. 1인당 주요 지표	19
6. 2000년 이후 지역소득의 모습	20
II . 16개 시·도별 지역소득	21
III . 통계표	55

2008년 지역소득 특징

1

지역내총생산 규모 및 성장률

- 2008년 시·도 전체의 명목 지역내총생산은 1,031조원 규모로 전년보다 약 48조원(4.9%) 증가하였으며, 실질 지역내총생산은 2.4% 성장하였음
- 성장률을 지역별로 보면, 광역시 지역의 성장률은 낮은 반면, 도(道) 지역 성장률은 대체로 높았음
 - 시·도별로는 제조업 생산활동이 두드러진 충남, 경남, 경기, 전남 지역의 성장률은 전국 평균(2.4%) 보다 높은 반면, 운수업, 건설업 등이 부진한 인천, 울산 지역에서는 0%대의 낮은 성장률을 보였음

□ 시·도별 경제성장률 및 성장/부진 업종

	구 분	성장률	성장 업종	부진 업종
7 대 도시	서울	1.7	금융보험(5.2%), 정보통신업(4.0%)	제조업(-8.2%), 건설업(-5.7%)
	부산	1.4	제조업(4.1%), 금융보험업(4.9%),	운수업(-3.2%), 건설업(-0.7%)
	대구	1.5	운수업(15.4%), 보건 및 사회복지업(6.2%)	제조업(-2.2%), 건설업(-3.4%)
	인천	0.3	전기가스수도업(39.1%), 보건 및 사회복지업(4.5%)	제조업(-2.8%), 운수업(-10.0%)
	광주	1.0	운수업(31.2%), 보건 및 사회복지업(6.7%)	제조업(-7.3%), 건설업(-0.7%)
	대전	1.8	운수업(42.9%), 사업서비스(4.5%)	제조업(-4.7%), 건설업(-3.3%)
	울산	0.6	제조업(3.9%), 금융보험업(7.6%)	건설업(-8.9%)
9 개 도	경기	3.1	제조업(4.2%), 운수업(12.9%)	
	강원	0.9	제조업(5.4%), 운수업(9.5%)	건설업(-13.3%)
	충북	2.4	제조업(5.2%), 농림어업(11.9%)	건설업(-12.1%), 운수업(-21.0%)
	충남	6.3	제조업(9.9%), 전기가스수도업(22.1%)	운수업(-5.3%)
	전북	0.8	건설업(9.1%), 농림어업(9.3%),	제조업(-3.3%)
	전남	2.8	제조업(5.8%), 운수업(4.6%)	건설업(-2.9%)
	경북	1.7	제조업(0.5%), 농림어업(6.3%)	운수업(-7.9%)
	경남	5.6	제조업(6.0%), 운수업(14.1%)	건설업(-4.9%)
	제주	-2.1	제조업(8.5%), 전기가스·수도업(24.2%)	농림어업(-15.4%), 건설업(-12.4%), 운수업(-7.3%)

주)()는 해당업종의 실질 부가가치 증감률임

2

소비·투자 규모 및 증감률

- ☐ 2008년 시·도 전체의 명목 최종소비지출과 총고정자본형성은 714조원, 302조원 규모로 전년보다 각각 40조원(5.9%), 22조원(7.8%) 증가하였음
 - 물가변동을 제거한 실질 최종소비지출은 1.7% 증가하였고 실질 총고정자본형성은 1.8% 감소하였음
- ☐ 실질 민간소비 증가율은 도(道) 지역이 광역시 지역보다 높았음
 - 시·도별로는 인천, 경기, 전남 지역에서 통신, 의료보건, 식료품 등에 대한 소비가 늘어나 전국 평균(1.2%)보다 높은 증가율을 보인 반면,
 - 광주, 대전, 경북, 제주, 서울, 부산 지역에서는 가구집기 및 가사용품 등에 대한 소비가 부진하여 0%대의 증가율을 보임
- ☐ 실질 건설투자와 설비투자는 대부분 지역에서 부진하였음
 - 건설투자는 전북(14.3%), 충남(10.5%) 등의 지역에서 늘어난 반면, 제주(-13.5%), 강원(-11.9%), 충북(-11.9%), 울산(-10.0%), 경남(-7.1%) 지역에서는 큰 폭으로 감소하였음
 - 설비투자는 울산(37.3%), 강원(10.6%) 등 5개 지역에서 증가한 반면, 충남(-15.1%), 전북(-13.8%), 전남(-8.9%) 등 나머지 지역에서는 감소하였음

3

지역총소득·개인소득 규모 및 증감률

- ☐ 2008년 시·도 전체의 지역총소득(명목)은 1,038조원 규모로 전년보다 약 53조원 늘어나 전년대비 5.4% 증가하였으며, 도(道) 지역 증가율은 다소 높은 성장률이 반영되어 광역시 지역보다 높았음
 - 경북(18.4%), 울산(13.4%), 경남(12.6%) 지역은 기업소득인 영업잉여가 크게 늘어나 10% 이상 증가하였음
 - 서울, 대전, 대구, 경기, 부산, 광주, 인천 지역은 지역총소득이 지역 내총생산보다 많았음

□ 2008년 시·도 전체의 개인소득(명목)은 617조원 규모로 전년보다 약 33조원 늘어나 전년대비 5.7% 증가하였음

○ 시·도별로는 경남(9.0%), 충남(8.1%), 제주(7.4%), 경기(7.2%), 인천(7.1%) 지역에서 높은 증가율을 보였음

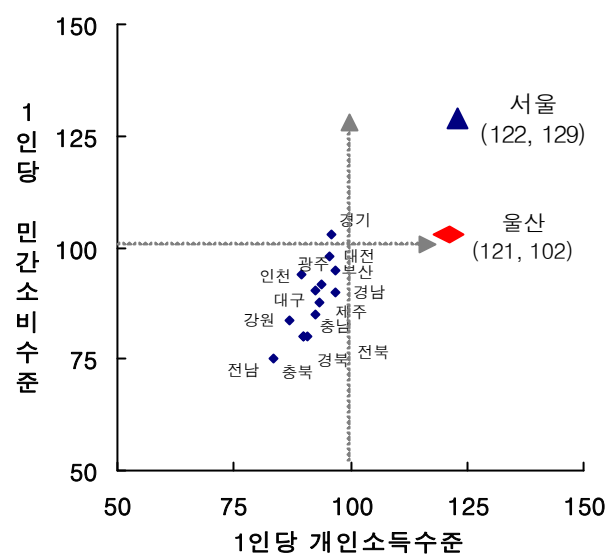
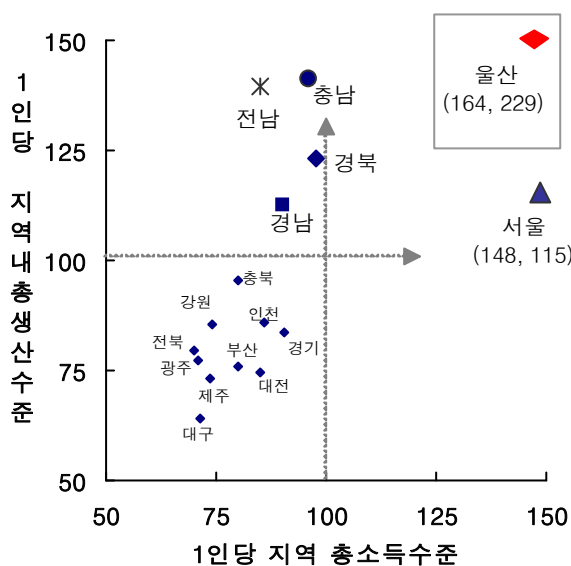
○ 소비자물가를 감안한 실질 개인소득은 물가상승 등의 영향으로 1.0% 증가하였음

4 1인당 주요 지표

□ 서울과 울산 지역은 1인당 지역내총생산, 1인당 민간소비, 1인당 개인 소득 모두 전국 평균을 상회하였음

○ 충남, 전남, 경북, 경남 지역은 1인당 지역내총생산 수준이 전국 평균을 상회한 반면, 1인당 민간소비와 1인당 개인소득은 전국 평균을 하회하였음

※ 1인당 개인소득 규모는 1,500만원을 넘어선 서울과 울산 지역이 가장 크며 경남, 경기, 부산, 대전 지역은 1,200만원대 수준이고 전남 지역은 1,000만원대 수준임



< 2008년 지역소득 주요지표 >

			전국	7 대 도 시					
				서울	부산	대구	인천	광주	대전
지 역 내 총 생 산 (명목)			1,031.5	245.6	56.4	33.4	48.0	22.5	23.7
(전 국 대 비 비 중)			100.0	23.8	5.5	3.2	4.7	2.2	2.3
경 제 성 장 륜 (실질) ¹⁾			2.4	1.7	1.4	1.5	0.3	1.0	1.8
경제 활동 별	경제 활동 별	농 립 어 업	5.5	21.3	8.3	-4.9	6.6	-1.8	12.4
		제 조 업	3.0	-8.2	4.1	-2.2	-2.8	-7.3	-4.7
		건 설 업	-1.6	-5.7	-0.7	-3.4	-2.6	-0.7	-3.3
		서 비 스 업 ²⁾	2.6	2.9	1.4	2.8	-0.8	4.0	3.9
	지출 항목 별	민 간 소 비	1.2	0.2	0.1	1.5	2.3	0.5	0.5
		정 부 소 비	3.7	3.2	1.4	2.3	5.4	4.5	5.7
		건 설 투 자	-2.1	-5.0	-2.9	-4.3	-3.1	-2.1	-1.1
		설 비 투 자	-2.2	-1.7	-0.3	-1.9	-0.3	0.4	3.4
소득 지표	지 역 총 소 득 (명 목)		1,038.2	317.9	59.5	37.5	48.1	22.7	27.1
	(전국 대비 비중)		100.0	30.6	5.7	3.6	4.6	2.2	2.6
	(지역내총생산 대비 비중)		100.6	129.5	105.5	112.3	100.2	101.2	114.5
	(명목 증가율)		5.4	2.1	5.0	3.4	8.4	2.5	5.2
	개 인 소 득 (명 목) ³⁾		616.9	155.5	42.7	28.6	30.1	17.2	18.2
	(명목 증가율)		5.7	3.5	5.7	4.7	7.1	5.8	5.2
(실질 증가율)		1.0	-0.6	0.9	-0.1	2.1	1.0	0.5	
1 인 당	지역내총생산	금액	21,220	24,481	16,121	13,586	18,267	15,519	15,806
		수준	100.0	115.4	76.0	64.0	86.1	73.1	74.5
	민간소비	금액	11,487	14,815	10,884	10,381	10,796	10,512	11,262
		수준	100.0	129.0	94.7	90.4	94.0	91.5	98.0
	개인소득 ³⁾	금액	12,692	15,500	12,213	11,622	11,439	11,890	12,144
		수준	100.0	122.1	96.2	91.6	90.1	93.7	95.7

1) 연쇄방식으로 계산한 성장률 (개별업종 및 지출항목별은 2005년 가격 기준으로 작성한 실질증감률)

2) G. 도매 및 소매업 + ... + S. 기타서비스업(하수폐기물처리, 원료재생 및 환경복원업 포함)

3) 개인부문 총처분가능소득

(단위: 조원, 1인당 천원, %)

	9 개 도								
울산	경기	강원	충북	충남	전북	전남	경북	경남	제주
52.7	199.8	26.5	30.1	58.2	29.5	52.8	68.5	74.9	9.0
5.1	19.4	2.6	2.9	5.6	2.9	5.1	6.6	7.3	0.9
0.6	3.1	0.9	2.4	6.3	0.8	2.8	1.7	5.6	-2.1
-6.0	3.5	1.0	11.9	10.8	9.3	5.9	6.3	5.2	-15.4
3.9	4.2	5.4	5.2	9.9	-3.3	5.8	0.5	6.0	8.5
-8.9	2.3	-13.3	-12.1	10.9	9.1	-2.9	3.0	-4.9	-12.4
2.7	3.1	2.8	0.3	1.8	2.4	2.9	1.8	3.8	2.2
1.1	2.2	1.0	1.9	1.5	1.9	2.0	0.4	1.6	0.4
10.0	3.8	3.8	3.8	0.8	2.6	3.6	4.0	5.7	4.1
-10.0	0.5	-11.9	-11.9	10.5	14.3	-1.2	1.4	-7.1	-13.5
37.3	-6.2	10.6	-0.1	-15.1	-13.8	-8.9	-0.9	5.2	-2.0
38.0	217.1	23.2	25.3	40.0	26.1	32.5	54.8	60.2	8.3
3.7	20.9	2.2	2.4	3.8	2.5	3.1	5.3	5.8	0.8
72.0	108.7	87.6	84.0	68.6	88.6	61.6	79.9	80.4	92.3
13.4	4.1	3.1	8.0	8.5	4.5	5.4	18.4	12.6	3.1
16.7	137.7	16.2	16.9	23.2	20.0	19.0	30.2	38.5	6.4
6.5	7.2	5.8	5.9	8.1	5.5	5.3	4.7	9.0	7.4
1.2	2.2	0.5	0.7	3.0	0.6	0.5	-0.6	3.8	2.2
48,621	17,760	18,101	20,296	29,964	16,879	29,585	26,160	23,926	16,425
229.1	83.7	85.3	95.6	141.2	79.5	139.4	123.3	112.8	77.4
11,765	11,812	9,618	9,209	9,748	9,173	8,647	9,190	10,351	10,052
102.4	102.8	83.7	80.2	84.9	79.9	75.3	80.0	90.1	87.5
15,354	12,239	11,057	11,418	11,954	11,480	10,670	11,518	12,280	11,675
121.0	96.4	87.1	90.0	94.2	90.4	84.1	90.7	96.7	92.0

I. 2008년 지역소득 추계결과(요약)

1. 지역내총생산 및 지출 규모(당해년 가격)

가. 시·도별 지역내총생산 규모 및 증감률

□ 2008년 16개 시·도 전체의 지역내총생산(명목)은 1,031조원 규모이며, 이는 전년보다 약 48조원 증가(4.9%)한 수준임

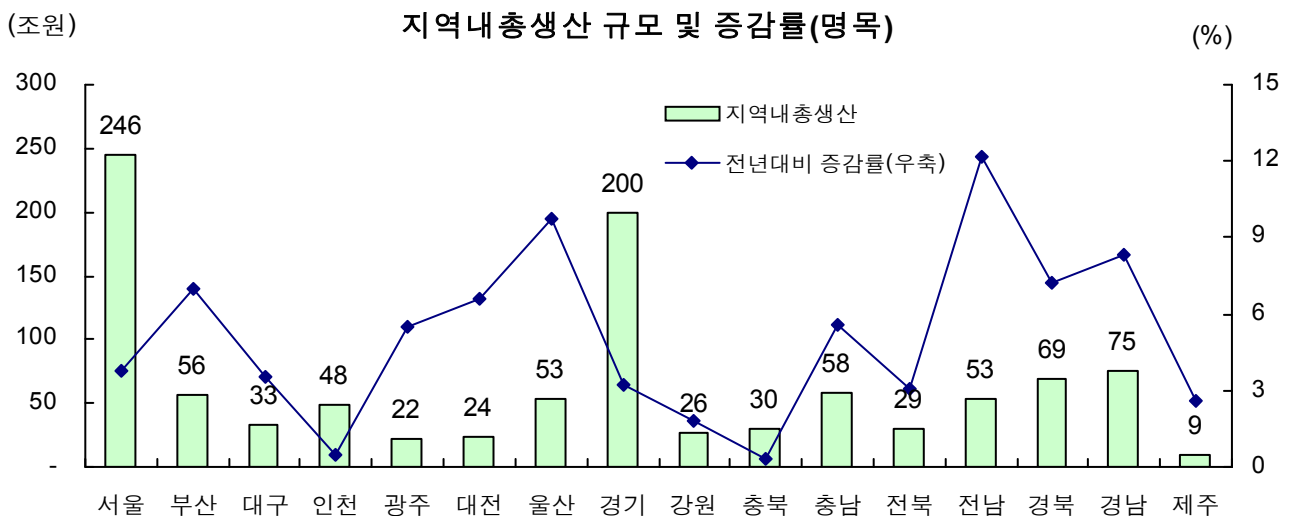
○ 시·도별 지역내총생산 규모는 서울이 가장 크고 제주가 가장 작음

- 상위 3개 지역(조원): 서울 246(23.8%), 경기 200(19.4%), 경남 75(7.3%)
- 하위 3개 지역(조원): 대전 24(2.3%), 광주 22(2.2%), 제주 9(0.9%)

※ 상위 3개 지역의 지역내총생산은 전국의 50.5%를 차지

○ 시·도별 증감률을 보면, 전남, 울산, 경남, 경북, 부산 지역은 전국 평균(4.9%) 이상의 증가율을 보였으며, 강원, 인천, 충북 지역은 낮은 증가율을 보임

- 증가율이 높은 지역 : 전남(12.2%), 울산(9.7%), 경남(8.3%)
- 증가율이 낮은 지역 : 강원(1.8%), 인천(0.5%), 충북(0.3%)



나. 산업의 시·도별 구성비

- 농림어업의 시·도별 비중은 경북(15.5%), 전남(14.2%), 충남(13.2%) 지역이 높았으며,
 - 경남(12.2%→13.0%)과 제주(5.3%→6.0%) 지역은 확대되었음
- 광·제조업의 시·도별 비중은 경기(22.8%), 경북(12.1%), 경남(12.1%) 지역이 높았으며,
 - 전남(5.7%→6.9%)과 경남(11.5%→12.1%) 지역은 확대되었음
 - 수도권의 비중은 경기(24.7%→22.8%)와 서울(4.5%→4.0%) 지역이 감소하여 2.6%p 축소되었음
- 서비스업 및 기타부문의 시·도별 비중은 서울(33.0%), 경기(18.5%), 부산(6.4%) 지역이 높았으며, 경기(18.3%→18.5%)와 대전(2.8%→2.9%) 지역은 소폭 확대되었음
 - 건설업의 시·도별 비중은 경기(23.1%), 서울(15.0%), 경남(7.2%) 지역이 높았으며, 도(道) 지역의 비중은 경기(22.2%→23.1%)와 충남(6.3%→7.1%) 지역이 증가하여 1.0%p 확대되었음

[산업의 지역별 구성비]

(단위: %, %p)

	수도권			7대도시			9개도		
	2007	2008 ^p	증감	2007	2008 ^p	증감	2007	2008 ^p	증감
농 립 어 업	13.3	13.2	-0.1	6.2	6.7	0.5	93.8	93.3	-0.5
광 · 제 조 업	34.5	31.9	-2.6	29.0	29.0	0.0	71.0	71.0	0.0
서비스업 및 기타 부문	56.1	56.1	0.0	55.2	55.2	0.0	44.8	44.8	0.0
• 건설업	43.4	43.6	0.2	38.4	37.4	-1.0	61.6	62.6	1.0

시·도별 지역내총생산 및 비중

(단위: 10억원, %)

	지역내총생산(당해년 가격)				2008년	
	2007년	2008년 ^p	증감률	지역비중	추계인구 [*] 비 중	사업체수 ^{**} 비중(잠정)
서울	236,516.7	245,582.1	3.8	23.8	20.6	22.1
부산	52,679.5	56,384.3	7.0	5.5	7.2	7.9
대구	32,260.9	33,380.9	3.5	3.2	5.1	5.5
인천	47,779.9	48,027.8	0.5	4.7	5.4	4.8
광주	21,281.3	22,458.0	5.5	2.2	3.0	3.0
대전	22,185.8	23,652.4	6.6	2.3	3.1	2.8
울산	48,059.4	52,744.5	9.7	5.1	2.2	2.1
경기	193,657.7	199,764.3	3.2	19.4	23.1	20.0
강원	25,989.4	26,451.9	1.8	2.6	3.0	3.6
충북	30,000.7	30,081.5	0.3	2.9	3.0	3.1
충남	55,148.4	58,243.5	5.6	5.6	4.0	4.0
전북	28,586.5	29,478.2	3.1	2.9	3.6	3.7
전남	47,021.5	52,777.9	12.2	5.1	3.7	3.8
경북	63,969.3	68,549.6	7.2	6.6	5.4	5.6
경남	69,157.2	74,921.2	8.3	7.3	6.4	6.7
제주	8,735.9	8,959.1	2.6	0.9	1.1	1.4
수도권	477,954.4	493,374.1	3.2	47.8	49.2	46.9
7대도시	460,763.6	482,230.0	4.7	46.8	46.6	48.2
9개도	522,266.7	549,227.2	5.2	53.2	53.4	51.8

* 2008년 장래인구추계(통계청)

** 2008년 전국사업체조사(잠정), 통계청

다. 최종소비지출 규모 및 증감률

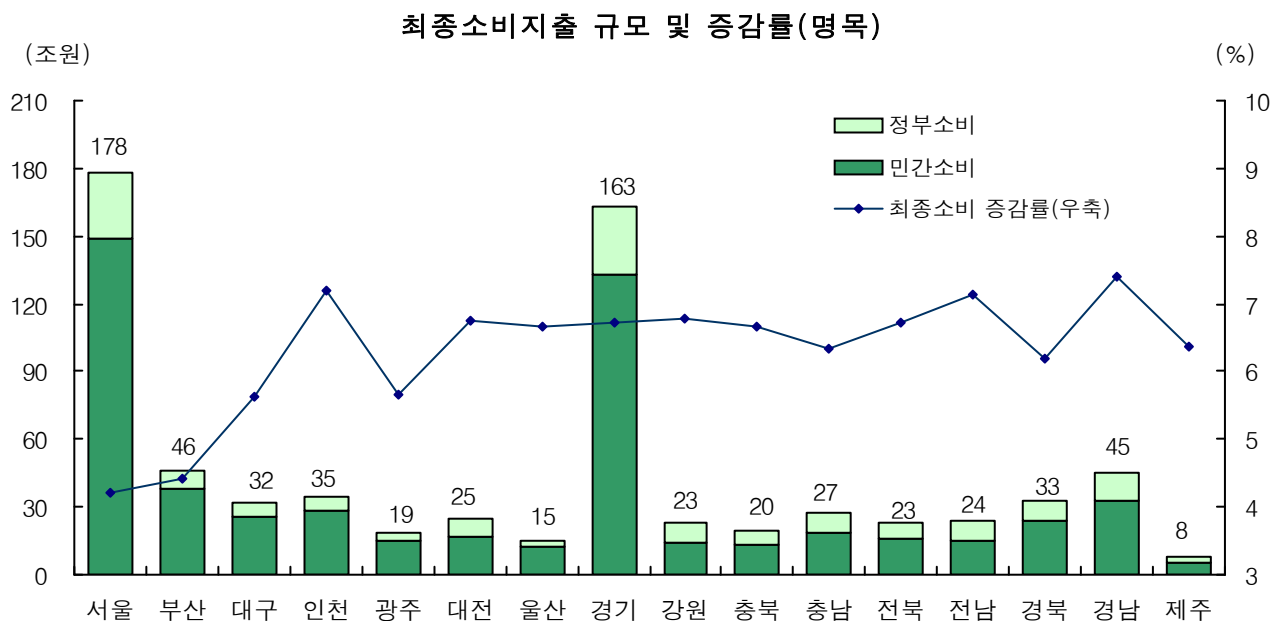
□ 2008년 16개 시·도 전체의 최종소비지출(명목)은 714조원 규모이며, 이는 전년보다 약 40조원 증가(5.9%)한 수준임

○ 시·도별 최종소비지출은 서울, 경기 지역이 160조원 이상 규모로 가장 크고, 부산, 경남, 인천, 경북, 대구 지역은 30~50조원 규모이며, 그 이외 지역은 30조원 미만 규모임

- 민간소비지출은 서울과 경기 지역이 각각 149조원, 133조원 규모로 전국의 50.4%를 차지하고 있으며, 제주 지역은 5조원 규모임

○ 시·도별 증감률(명목)을 보면, 대부분 지역이 6% 내외의 증가율을 보인 반면, 서울과 부산은 4%대의 증가율을 보임

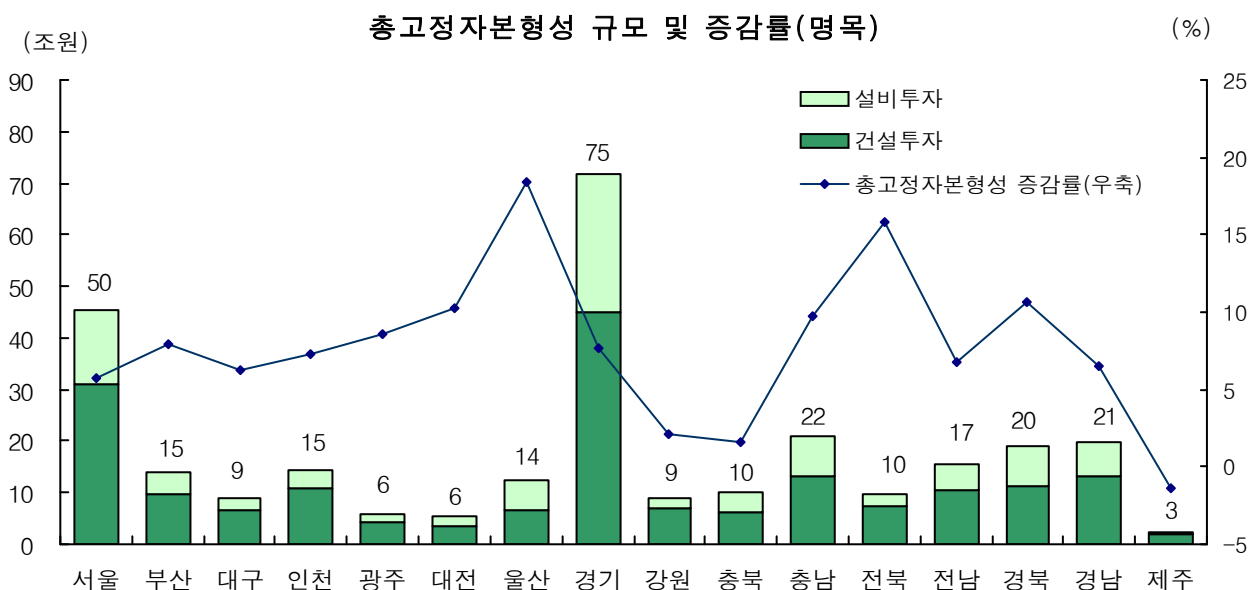
- 증가율이 높은 지역 : 경남(7.4%), 인천(7.2%), 전남(7.1%)
- 증가율이 낮은 지역 : 부산(4.4%), 서울(4.2%)



* 최종소비지출 = 민간소비 + 정부소비

라. 총고정자본형성 규모 및 증감률

- 2008년 16개 시·도 전체의 총고정자본형성(명목)은 302조원 규모이며, 이는 전년보다 22조원 증가(7.8%)한 수준임
- 시·도별 총고정자본형성 규모는 경기 지역이 75조원, 서울 지역이 50조원 순으로 컸음
 - 10조원 이상 건설투자 지역 : 경기(45조원), 서울(31조원), 충남(13조원), 경남(13조원), 경북(11조원), 인천(11조원), 전남(11조원)
 - 10조원 이상 설비투자 지역 : 경기(27조원), 서울(14조원)
- 시·도별 증감률(명목)을 보면, 울산(18.4%), 전북(15.9%), 경북(10.6%), 대전(10.2%) 지역에서 10% 이상의 증가율을 보였으며, 강원(2.1%), 충북(1.6%) 지역은 낮은 증가율을 보임



* 총고정자본형성 = 건설투자+설비투자+무형고정자산투자

2. 지역총소득 및 개인소득 (명목)

가. 시·도별 지역총소득 규모 및 증감률

□ 2008년 16개 시·도 전체의 지역총소득(명목)은 1,038조원 규모이며, 이는 전년에 비해 약 53조원 증가(5.4%)한 수준임

○ 시·도별 지역총소득 규모는 서울이 가장 크고 제주가 가장 작음

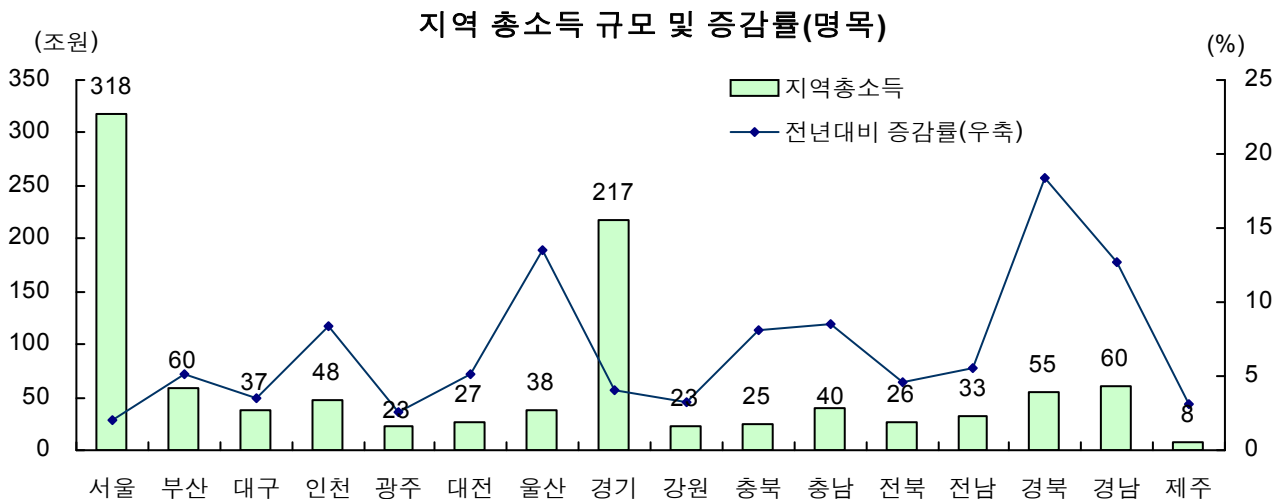
- 상위 3개 지역(조원) : 서울 318(30.6%), 경기 217(20.9%), 경남 60(5.8%)
- 하위 3개 지역(조원) : 강원 23(2.2%), 광주 23(2.2%), 제주 8(0.8%)

○ 지역내총생산 대비 지역총소득 수준*은 광역시(울산 제외) 지역과 경기 지역에서 100을 상회

- 상위 3개 지역 : 서울(129.5), 대전(114.5), 대구(112.3)
- 하위 3개 지역 : 울산(72.0), 충남(68.6), 전남(61.6)

* 100이상은 지역총소득이 지역내총생산보다 많음을 의미

□ 시·도별 증감률을 보면, 경북(18.4%), 울산(13.4%), 경남(12.6%) 지역은 10% 이상의 증가율을 보였고, 광주(2.5%)와 서울(2.1%) 지역은 낮은 증가율을 보였음



나. 시·도별 개인소득 규모 및 증감률

□ 2008년 16개 시·도 전체의 개인소득(명목)은 617조원 규모이며, 이는 전년에 비해 약 33조원 증가(5.7%)한 수준임

○ 시·도별 개인소득 규모는 취업자가 많은 서울과 경기 지역이 가장 크고 취업자가 적은 제주 지역이 가장 작았음

· 상위 3개 지역 :	<u>서울</u>	<u>경기</u>	<u>부산</u>
└ 개인소득 (비중)	155조원 (25.2%)	138조원 (22.3%)	43조원 (6.9%)
└ 취업자수* (비중)	492만명 (20.9%)	553만명 (23.5%)	160만명 (6.8%)

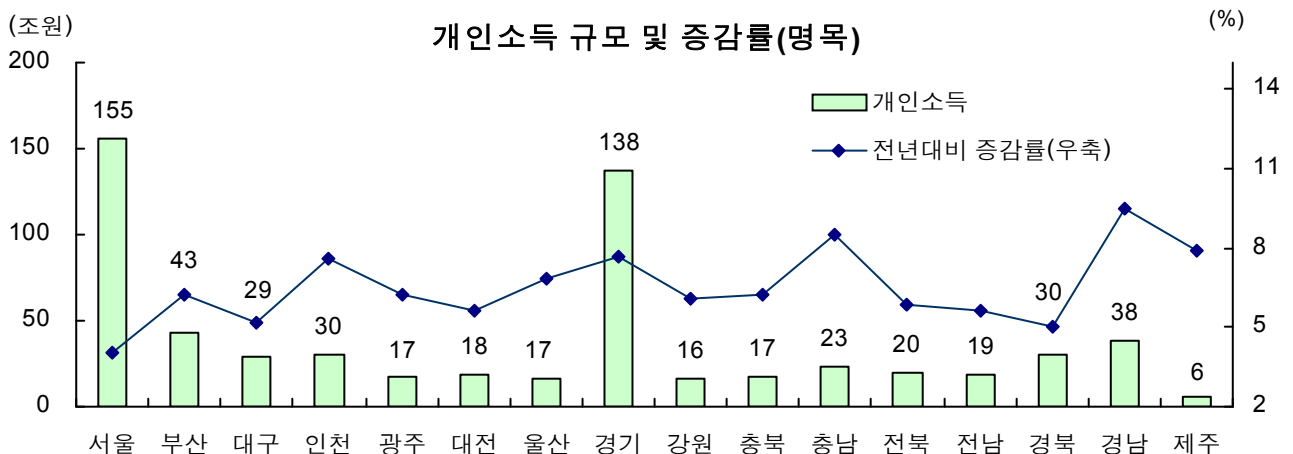
· 하위 3개 지역 :	<u>울산</u>	<u>강원</u>	<u>제주</u>
└ 개인소득 (비중)	17조원 (2.7%)	16조원 (2.6%)	6조원 (1.0%)
└ 취업자수* (비중)	53만명 (2.2%)	67만명 (2.9%)	29만명 (1.2%)

* 2008년 경제활동인구조사(통계청)

□ 시·도별 증감률(명목)을 보면, 경남, 충남 지역은 높은 증가율을 보인 반면, 경북, 대구, 서울 지역은 상대적으로 낮은 증가율을 보임

· 증가율이 높은 지역 : 경남(9.0%), 충남(8.1%), 제주(7.4%)

· 증가율이 낮은 지역 : 경북(4.7%), 대구(4.7%), 서울(3.5%)



3. 지역소득 주요 지표의 실질 증감률

가. 지역내총생산 성장률(연쇄가격 기준)

□ 2008년 16개 시·도 전체의 실질 지역내총생산은 2.4% 성장하였으나 성장률은 전년(5.6%)보다 둔화

- 이는 제조업, 금융보험업, 정보통신업, 보건 및 사회복지업 등에서의 성장률이 둔화된 데 기인

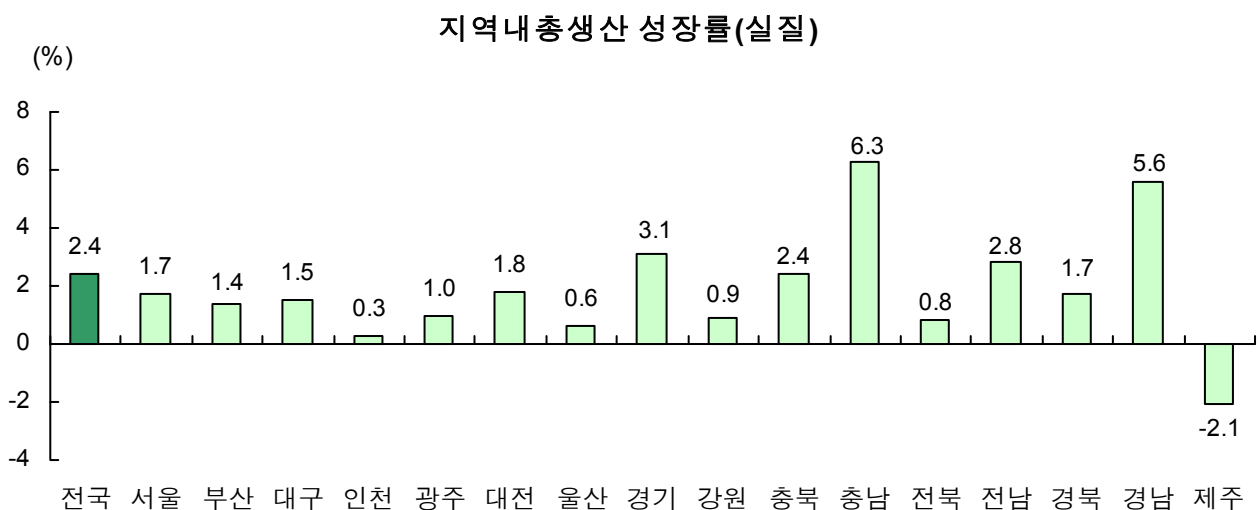
○ 시·도별로 보면, 제조업 생산 활동이 양호한 충남, 경남, 경기, 전남 지역은 전국 평균(2.4%)보다 크게 성장한 반면,

- 전북, 울산, 인천 지역은 0%대로 성장

· 성장률 상위 지역 : 충남(6.3%), 경남(5.6%), 경기(3.1%)

· 성장률 하위 지역 : 울산(0.6%), 인천(0.3%), 제주(-2.1%)

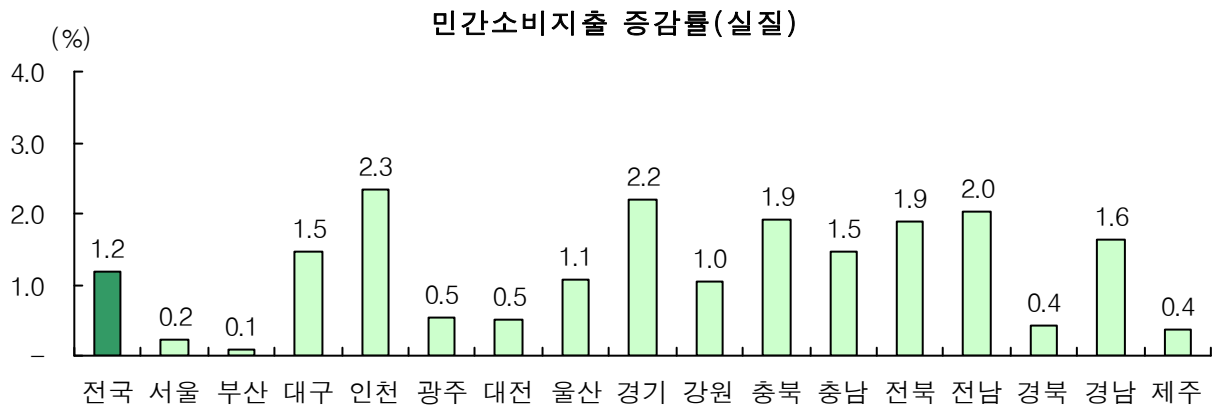
- 충남과 경남 지역은 각각 반도체산업과 선박산업의 호조로 성장률이 높았음
- 인천지역은 운수업 부진으로 성장률이 낮았으며, 제주지역은 농림어업과 건설업의 부진으로 마이너스 성장률을 보였음



나. 민간소비 증감률

□ 2008년 16개 시·도 전체의 민간소비지출(실질)은 전년대비 1.2% 증가

○ 시·도별로 보면, 인천과 경기 지역은 증가율이 상대적으로 높은 반면, 광주, 대전, 경북, 제주, 서울, 부산 지역은 0% 대의 증가율을 보임

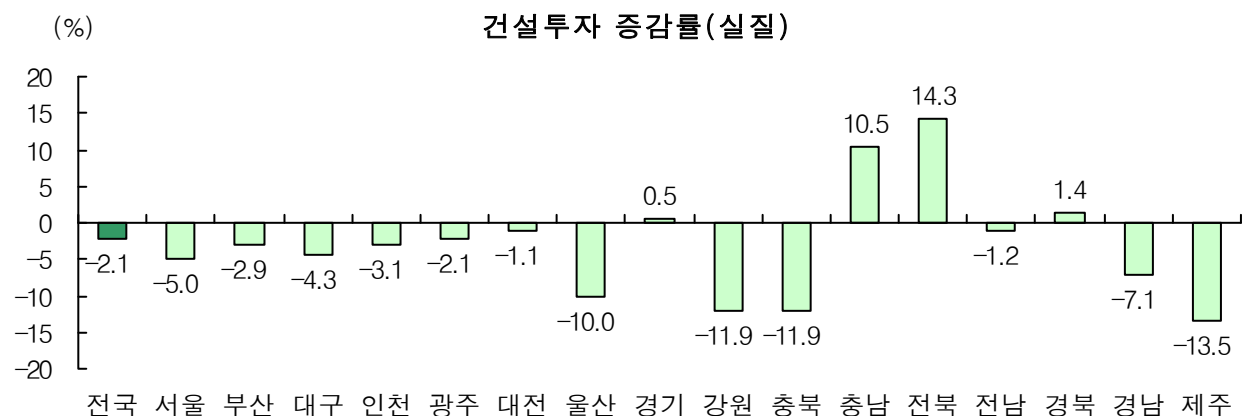


다. 투자 증감률

[건설투자]

□ 2008년 16개 시·도 전체의 건설투자(실질)는 전년대비 2.1% 감소

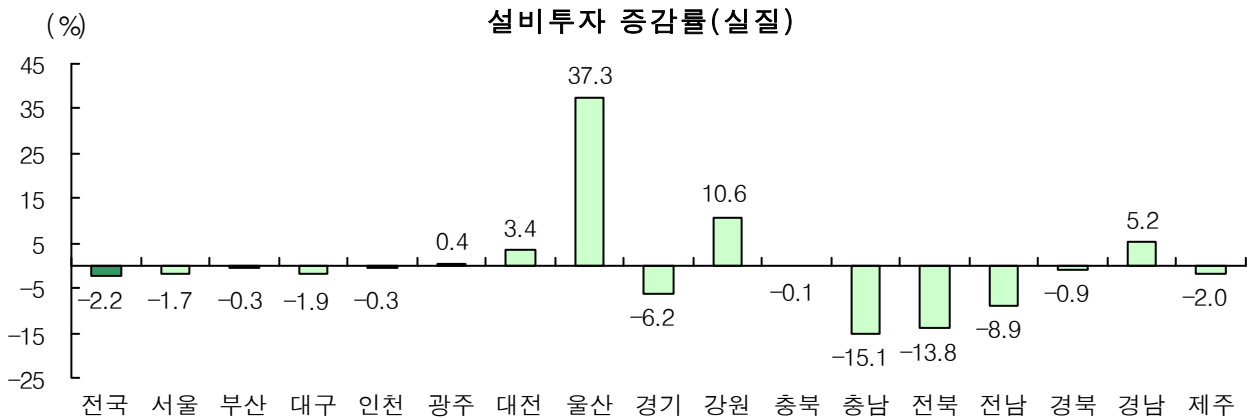
○ 시·도별로 보면, 전북, 충남, 경북, 경기 등 4개 지역은 증가하였으나, 나머지 12개 지역에서는 감소



[설비투자]

□ 2008년 16개 시·도 전체의 설비투자(실질)는 전년대비 2.2% 감소

○ 시·도별로 보면, 울산, 강원, 경남, 대전, 광주 등 5개 지역에서는 증가하였으나, 나머지 11개 지역에서는 감소

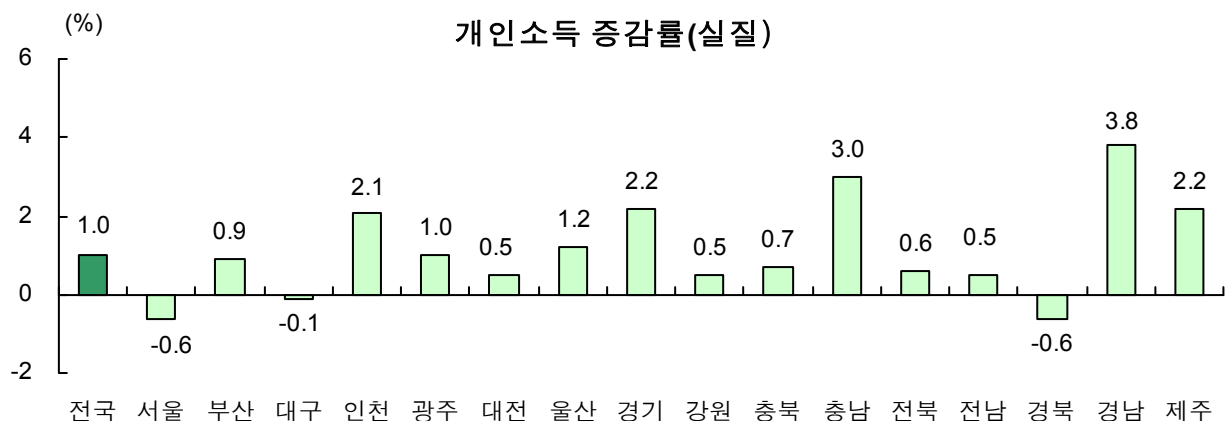


라. 개인소득 증감률

□ 2008년 시·도 전체의 물가상승을 감안한 개인소득(실질)은 1.0% 증가

○ 시·도별로 보면, 경남, 충남, 경기, 제주, 인천 지역은 전국 평균(1.0%)이상으로 증가한 반면, 대구, 서울, 경북 지역은 감소

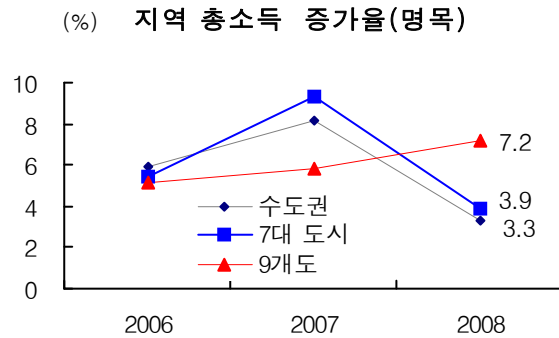
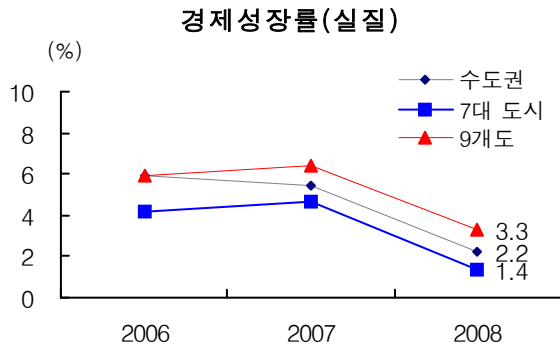
- 증가율 상위 지역 : 경남(3.8%), 충남(3.0%), 경기(2.2%)
- 증가율 하위 지역 : 대구(-0.1%), 서울(-0.6%), 경북(-0.6%)



4. 지역별 주요 지표 비교

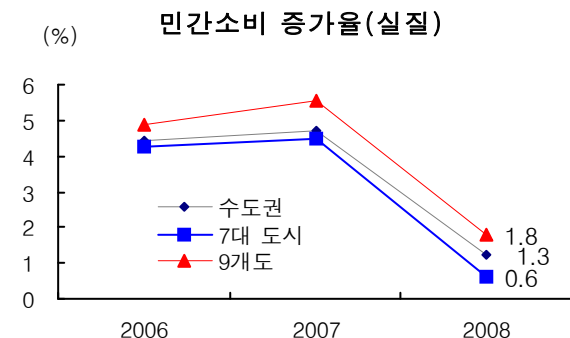
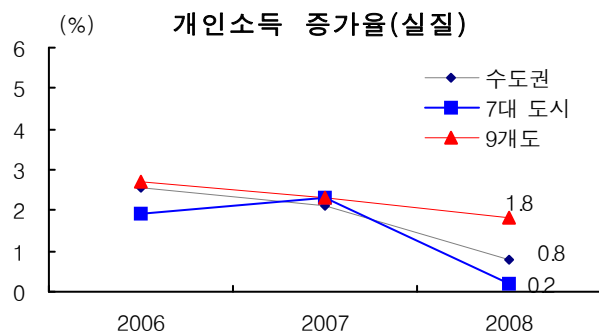
□ 지역내총생산은 7대도시에서 1.4% 성장한 반면, 도(道)지역에서는 3.3% 성장

○ 지역총소득도 이러한 성장 내용을 반영하여 도(道)지역 증가율이 더 높음

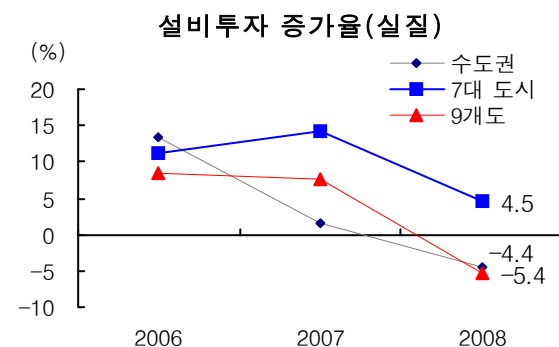
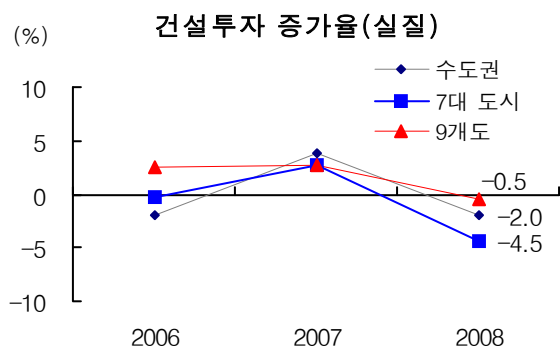


□ 개인소득(실질)은 7대 도시에서 0.2% 증가한 반면, 도(道)지역에서는 1.8% 증가

○ 민간소비(실질)도 이러한 소득 증가를 반영하여 7대 도시에서 0.6% 증가한 반면, 도(道)지역에서는 1.8% 증가



□ 건설투자(실질)는 7대 도시에서 더욱 위축되었으며, 설비투자(실질)는 7대 도시에서는 증가한 반면 도(道)지역에서는 위축



5. 1인당 주요 지표

- 2008년 1인당 지역내총생산은 울산 지역이 가장 크고, 충남, 전남, 경북, 서울, 경남 지역은 전국 평균(2,122만원)을 상회
- 1인당 개인소득은 서울과 울산 지역이 전국 평균(1,269만원)보다 크고, 1인당 민간소비지출은 서울, 울산, 경기 지역이 전국 평균(1,149만원)보다 큼
- 1인당 지역내총생산 규모(만원)
- 상위지역 : 울산 4,862(229.1), 충남 2,996(141.2), 전남 2,959(139.4)
 - 하위지역 : 대전 1,581(74.5), 광주 1,552(73.1), 대구 1,359(64.0)
- 1인당 개인소득 규모(만원)
- 상위지역 : 서울 1,550(122.1), 울산 1,535(121.0), 경남 1,228(96.7)
 - 하위지역 : 충북 1,142(90.0), 강원 1,106(87.1), 전남 1,067(84.1)
- 1인당 민간소비지출 규모(만원)
- 상위지역 : 서울 1,482(129.0), 경기 1,181(102.8), 울산 1,177(102.4)
 - 하위지역 : 경북 919(80.0), 전북 917 (79.9), 전남 865(75.3)
- * ()는 전국 대비 상대 수준임

(단위: 만원, 전국 =100)

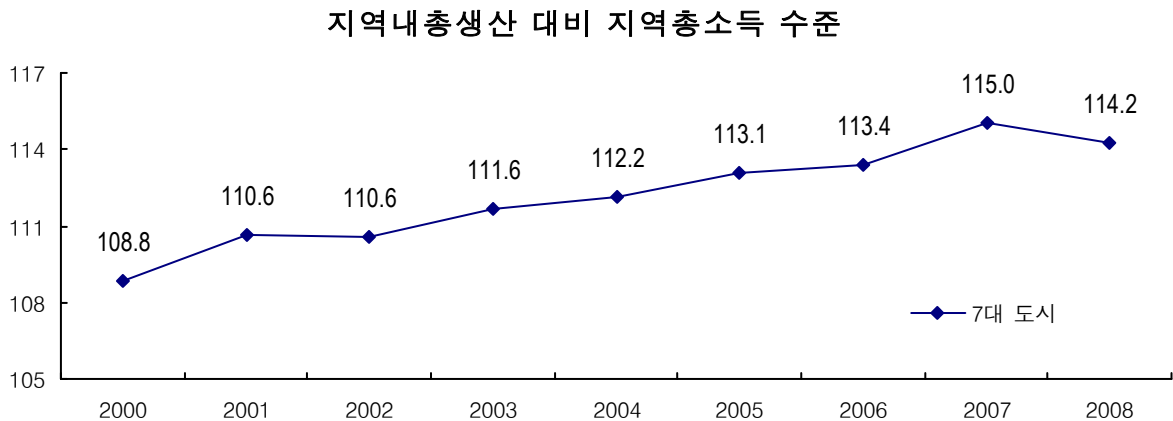
	지역내총생산	상대수준	개인소득	상대수준	민간소비	상대수준
전 국	2,122	100.0	1,269	100.0	1,149	100.0
서울	2,448	115.4	1,550	122.1	1,482	129.0
부산	1,612	76.0	1,221	96.2	1,088	94.7
대구	1,359	64.0	1,162	91.6	1,038	90.4
인천	1,827	86.1	1,144	90.1	1,080	94.0
광주	1,552	73.1	1,189	93.7	1,051	91.5
대전	1,581	74.5	1,214	95.7	1,126	98.0
울산	4,862	229.1	1,535	121.0	1,177	102.4
경기	1,776	83.7	1,224	96.4	1,181	102.8
강원	1,810	85.3	1,106	87.1	962	83.7
충북	2,030	95.6	1,142	90.0	921	80.2
충남	2,996	141.2	1,195	94.2	975	84.9
전북	1,688	79.5	1,148	90.4	917	79.9
전남	2,959	139.4	1,067	84.1	865	75.3
경북	2,616	123.3	1,152	90.7	919	80.0
경남	2,393	112.8	1,228	96.7	1,035	90.1
제주	1,643	77.4	1,168	92.0	1,005	87.5

※ 1인당 지역내총생산(개인소득, 민간소비) 수준 = [시·도별 1인당 지표 ÷ 전국 1인당 지표] × 100

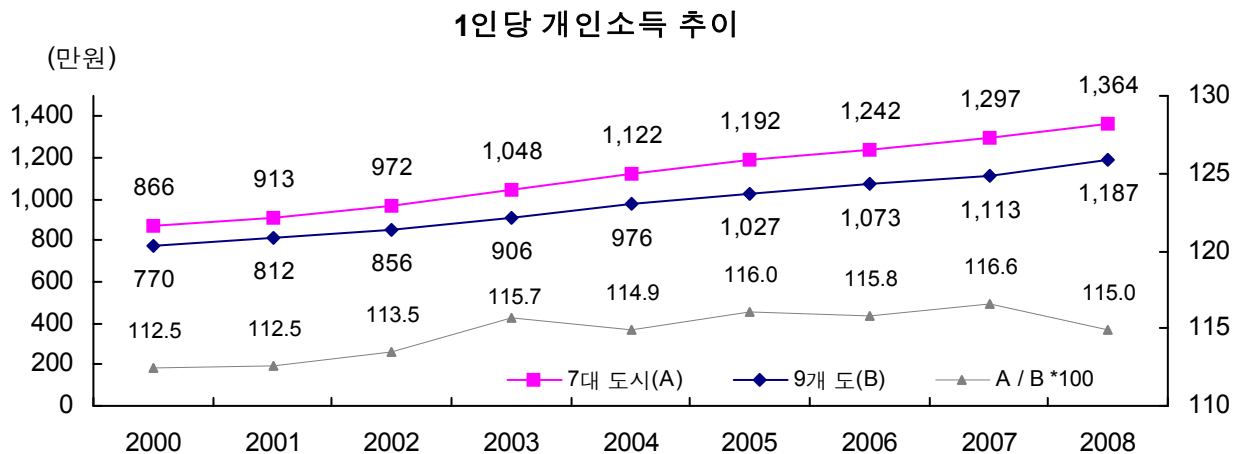
6. 2000년 이후 지역소득의 모습

- 7대도시 지역의 지역내총생산 대비 지역총소득 수준*은 2000년 이후 지속적으로 상승하였으나 2008년에는 0.8p 하락

* 100이상은 지역총소득이 지역내총생산보다 많음을 의미



- 1인당 개인소득 규모는 2000년 이후 지속적으로 증가하는 추세
- 광역시 지역의 1인당 개인소득은 도(道) 지역의 1.15배 수준



「지역소득 분배계정」은 2002년부터 10회의 시산과정과 6회의 의견수렴을 거쳐 금년에 개발을 완료하였으며, 이 지표를 통해 지역소득의 귀속(분배) 현황을 파악 하는 것이 가능함

Ⅱ. 16개 시·도별 지역소득

1. 서울특별시

□ 경제규모 및 성장

- 2008년 서울의 지역내총생산(명목)은 245.6조원 규모이며, 전국의 23.8%를 차지
- 실질 지역내총생산은 전년대비 1.7% 성장하였으나 성장 폭은 축소
 - 비중이 큰 금융보험업(5.2%), 정보통신업(4.0%) 등이 증가한 반면, 제조업(-8.2%)과 건설업(-5.7%)은 감소
 - 민간소비는 0.2% 증가한 반면, 건설투자와 설비투자는 위축

□ 경제구조(생산·지출)

- 서비스업이 생산의 90%를 차지하고 있으며, 제조업(5.1%→4.6%)과 건설업(4.8%→4.4%)의 비중은 전년보다 축소
 - 서비스업 중 도소매업(15.7%→16.5%)의 비중은 높아진 반면, 금융보험업(15.4%→14.5%)의 비중은 낮아졌음
- 민간소비는 지출의 60.5%를 차지하고 있으며, 정부소비(11.9%), 건설투자(12.6%)의 비중은 10%를 상회

□ 소득규모 및 증감률

- 서울의 지역총소득은 317.9조원 규모이며, 전국의 30.6%를 차지
 - 지역내총생산 대비 지역총소득은 129.5 수준
 - 지역총소득 중 피용자보수는 총소득의 39.1%를 차지하고 있으며, 영업잉여 및 재산소득은 36.1%, 생산 및 수입세는 8.6%를 차지
- 개인소득은 155.5조원 규모로 전년에 비해 5.2조원(3.5%) 증가
 - 물가상승률을 감안한 실질 개인소득은 0.6% 감소

〈 서울특별시 지역소득 주요 지표 〉

(단위: 조원, %, %p)

주요 지표		2006	2007	2008 ^p	증 감
지역내총생산 및 지출 (명목)		220.1	236.5	245.6	9.1
(전국대비 비중)		(24.1)	(24.1)	(23.8)	(-0.3)
• 경제성장률 ¹⁾		4.3	4.4	1.7	-2.7
생 산	농림어업	9.9	1.8	21.3	19.5
	제조업	9.4	1.2	-8.2	-9.4
	건설업	-7.7	-0.9	-5.7	-4.8
	서비스업 ²⁾	4.8	4.3	2.9	-1.4
지 출	민간소비	4.3	4.3	0.2	-4.0
	정부소비	8.0	5.2	3.2	-2.0
	건설투자	-4.5	-1.1	-5.0	-3.9
	설비투자	8.5	8.3	-1.7	-10.0
생 산 구 조 ³⁾	농림어업	0.2	0.2	0.2	0.0
	제조업	5.3	5.1	4.6	-0.4
	건설업	5.0	4.8	4.4	-0.4
	서비스업 ²⁾	88.5	89.0	90.0	1.0
지 출 구 조 ⁴⁾	민간소비	61.4	60.7	60.5	-0.2
	정부소비	11.4	11.4	11.9	0.4
	건설투자	13.0	12.4	12.6	0.2
	설비투자	5.7	5.7	5.8	0.1
지역총소득 (명목)		281.7	311.6	317.9	6.3
(전국대비 비중)		30.8	31.6	30.6	-1.0
(지역내총생산 대비 수준)		127.9	131.8	129.5	-2.3
소 득 구 조 ⁵⁾	비용자보수	39.6	39.3	39.1	-0.3
	영업잉여 및 재산소득	34.4	35.1	36.1	1.0
	생산 및 수입세	8.4	8.6	8.6	0.0
개인소득 ⁶⁾ (명목)		142.9	150.2	155.5	5.2
(명목증감률)		3.9	5.1	3.5	-1.6
(실질증감률) ⁷⁾		1.8	2.4	-0.6	-3.0

1) 연쇄방식으로 계산한 성장률 (개별업종 및 지출항목은 2005 기준년 가격 기준으로 작성한 실질증가율)

2) G.도매 및 소매업 + ... + S. 기타서비스업(하수폐기물처리, 원료재생 및 환경복원업 포함)

3) 총부가가치(기초가격, 명목)=100, 4) 지역내총생산에 대한 지출(명목)=100, 5) 지역총소득(명목)=100

6) 개인부문 총처분가능소득, 7) 소비자물가지수로 환가한 실질 개인소득의 증감률

2. 부산광역시

□ 경제규모 및 성장

- 2008년 부산의 지역내총생산(명목)은 56.4조원 규모이며, 전국의 5.5%를 차지
- 실질 지역내총생산은 전년대비 1.4% 성장하였으나 성장 폭은 축소
 - 비중이 큰 제조업(4.1%), 금융보험업(4.9%), 도소매업(1.6%) 등이 증가한 반면, 운수업(-3.2%)과 건설업(-0.7%)은 감소
 - 민간소비는 0.1% 증가한 반면, 건설투자와 설비투자는 위축

□ 경제구조(생산, 지출)

- 서비스업이 생산의 70.9%를 차지하고 있으며, 제조업(17.4%→19.2%)의 비중은 확대된 반면, 건설업(7.5%→7.0%)의 비중은 전년보다 축소
 - 서비스업 중 운수업(11.1%→11.5%)의 비중은 높아진 반면, 금융보험업(7.2%→6.7%)의 비중은 낮아졌음
- 민간소비는 지출의 67.5%로 가장 큰 비중을 차지하고 있으며, 정부소비 지출(13.7%), 건설투자(17.5%) 비중은 10%를 상회

□ 소득규모 및 증감률

- 부산의 지역총소득은 59.5조원 규모이며, 전국의 5.7%를 차지
 - 지역내총생산 대비 지역총소득은 105.5 수준
 - 지역총소득 중 피용자보수는 총소득의 54.0%를 차지하고 있으며, 영업잉여 및 재산소득은 28.1%, 생산 및 수입세는 8.7%를 차지
- 개인소득은 42.7조원 규모로 전년에 비해 2.3조원(5.7%) 증가
 - 물가상승률을 감안한 실질 개인소득은 0.9% 증가

〈 부산광역시 지역소득 주요 지표 〉

(단위: 조원, %, %p)

주요 지표		2006	2007	2008 ^p	증 감
지역내총생산 및 지출 (명목)		49.4	52.7	56.4	3.7
(전국대비 비중)		(5.4)	(5.4)	(5.5)	(0.1)
• 경제성장률 ¹⁾		3.4	4.6	1.4	-3.2
생 산	농림어업	-5.9	3.4	8.3	4.9
	제조업	8.4	10.6	4.1	-6.5
	건설업	-7.9	-3.2	-0.7	2.4
	서비스업 ²⁾	3.1	4.9	1.4	-3.5
지 출	민간소비	3.9	4.6	0.1	-4.5
	정부소비	6.0	6.2	1.4	-4.8
	건설투자	-10.1	-2.4	-2.9	-0.5
	설비투자	13.2	27.6	-0.3	-27.9
생 산 구 조 ³⁾	농림어업	0.9	0.9	0.9	0.0
	제조업	17.4	17.4	19.2	1.7
	건설업	8.0	7.5	7.0	-0.5
	서비스업 ²⁾	70.7	71.5	70.9	-0.6
지 출 구 조 ⁴⁾	민간소비	69.5	69.4	67.5	-1.9
	정부소비	13.5	13.8	13.7	-0.1
	건설투자	18.3	17.3	17.5	0.2
	설비투자	5.9	6.9	6.9	0.0
지역총소득 (명목)		53.6	56.6	59.5	2.9
(전국대비 비중)		5.9	5.7	5.7	0.0
(지역내총생산 대비 수준)		108.4	107.5	105.5	-1.9
소 득 구 조 ⁵⁾	비용자보수	54.2	54.6	54.0	-0.6
	영업잉여 및 재산소득	26.5	26.3	28.1	1.7
	생산 및 수입세	9.8	9.3	8.7	-0.7
개인소득 ⁶⁾ (명목)		39.0	40.4	42.7	2.3
(명목증감률)		3.6	3.6	5.7	2.1
(실질증감률) ⁷⁾		1.4	1.1	0.9	-0.2

1) 연쇄방식으로 계산한 성장률 (개별업종 및 지출항목은 2005 기준년 가격 기준으로 작성한 실질증가율)

2) G.도매 및 소매업 + ... + S. 기타서비스업(하수폐기물처리, 원료재생 및 환경복원업 포함)

3) 총부가가치(기초가격, 명목)=100, 4) 지역내총생산에 대한 지출(명목)=100, 5) 지역총소득(명목)=100

6) 개인부문 총처분가능소득, 7) 소비자물가지수로 환가한 실질 개인소득의 증감률

3. 대구광역시

□ 경제규모 및 성장

- 2008년 대구의 지역내총생산(명목)은 33.4조원 규모이며, 전국의 3.2%를 차지
- 실질 지역내총생산은 전년대비 1.5% 성장하였으나 성장 폭은 축소
 - 운수업(15.4%), 보건 및 사회복지업(6.2%), 도소매업(1.5%) 등은 증가한 반면, 제조업(-2.2%)과 건설업(-3.4%) 등은 감소
 - 민간소비는 1.5% 증가한 반면, 건설투자와 설비투자는 위축

□ 산업구조(생산, 지출)

- 서비스업이 생산의 71.4%를 차지하고 있으며, 제조업(20.0%→19.1%), 건설업(8.5%→8.1%) 비중은 전년보다 축소
 - 서비스업 중 도소매업(12.5%→13.3%)의 비중은 높아진 반면, 금융보험업(7.2%→6.8%)의 비중은 낮아졌음
- 민간소비는 지출의 76.4%로 가장 큰 비중을 차지하고 있으며, 정부소비지출(19.0%), 건설투자(19.6%) 비중은 10%를 상회

□ 소득규모 및 증감률

- 대구의 지역총소득은 37.5조원 규모이며, 전국의 3.6%를 차지
 - 지역내총생산 대비 지역총소득은 112.3 수준
 - 지역총소득 중 피용자보수는 총소득의 54.6%를 차지하고 있으며, 영업잉여 및 재산소득은 28.1%, 생산 및 수입세는 8.5%를 차지
- 개인소득은 28.6조원 규모로 전년에 비해 1.3조원(4.7%) 증가
 - 물가상승률을 감안한 실질 개인소득은 0.1% 감소

〈 대구광역시 지역소득 주요 지표 〉

(단위: 조원, %, %p)

주요 지표		2006	2007	2008 ^p	증 감
지역내총생산 및 지출 (명목)		30.2	32.3	33.4	1.1
(전국대비 비중)		(3.3)	(3.3)	(3.2)	(0.0)
• 경제성장률 ¹⁾		3.9	4.5	1.5	-3.0
생 산	농림어업	10.5	-0.5	-4.9	-4.4
	제조업	3.9	4.1	-2.2	-6.3
	건설업	9.4	12.2	-3.4	-15.7
	서비스업 ²⁾	3.2	4.1	2.8	-1.4
지 출	민간소비	4.1	3.7	1.5	-2.3
	정부소비	6.8	5.4	2.3	-3.1
	건설투자	10.6	3.4	-4.3	-7.7
	설비투자	-3.6	10.7	-1.9	-12.6
생 산 구 조 ³⁾	농림어업	0.6	0.5	0.5	-0.1
	제조업	20.4	20.0	19.1	-0.9
	건설업	7.8	8.5	8.1	-0.4
	서비스업 ²⁾	69.8	69.7	71.4	1.6
지 출 구 조 ⁴⁾	민간소비	75.8	75.1	76.4	1.3
	정부소비	18.1	18.4	19.0	0.7
	건설투자	19.0	19.0	19.6	0.6
	설비투자	6.7	6.8	6.9	0.1
지역총소득 (명목)		34.9	36.2	37.5	1.3
(전국대비 비중)		3.8	3.7	3.6	-0.1
(지역내총생산 대비 수준)		115.3	112.2	112.3	0.1
소 득 구 조 ⁵⁾	비용자보수	53.8	55.1	54.6	-0.5
	영업잉여 및 재산소득	28.1	26.7	28.1	1.4
	생산 및 수입세	8.6	8.6	8.5	-0.1
개인소득 ⁶⁾ (명목)		26.4	27.3	28.6	1.3
(명목증감률)		3.3	3.1	4.7	1.6
(실질증감률) ⁷⁾		1.0	0.8	-0.1	-0.9

1) 연쇄방식으로 계산한 성장률 (개별업종 및 지출항목은 2005 기준년 가격 기준으로 작성한 실질증가율)

2) G.도매 및 소매업 + ... + S. 기타서비스업(하수폐기물처리, 원료재생 및 환경복원업 포함)

3) 총부가가치(기초가격, 명목)=100, 4) 지역내총생산에 대한 지출(명목)=100, 5) 지역총소득(명목)=100

6) 개인부문 총처분가능소득, 7) 소비자물가지수로 환가한 실질 개인소득의 증감률

4. 인천광역시

□ 경제규모 및 성장

- 2008년 인천의 지역내총생산(명목)은 48.0조원 규모이며, 전국의 4.7%를 차지
- 실질 지역내총생산은 전년대비 0.3% 성장하였으나 성장 폭은 축소
 - 전기·가스·수도업(39.1%), 보건 및 사회복지업(4.5%) 등은 증가한 반면, 제조업(-2.8%)과 운수업(-10.0%), 건설업(-2.6%) 등은 감소
 - 민간소비는 2.3% 증가한 반면, 건설투자와 설비투자는 위축

□ 산업구조(생산, 지출)

- 서비스업이 생산의 58.0%를 차지하고 있으며, 제조업(30.0%→30.4%)의 비중은 증가하였으며, 건설업(8.6%→8.5%)의 비중은 전년과 비슷한 수준
 - 서비스업 중 도소매업(7.0%→7.7%)의 비중은 높아진 반면, 운수업(14.2%→11.6%)의 비중은 낮아졌음
- 민간소비는 지출의 59.1%로 가장 큰 비중을 차지하고 있으며, 정부소비지출(13.6%), 건설투자(22.5%) 비중은 10%를 상회

□ 소득규모 및 증감률

- 인천의 지역총소득은 48.1조원 규모이며, 전국의 4.6%를 차지
 - 지역내총생산 대비 지역총소득은 100.2 수준
 - 지역총소득 중 피용자보수는 총소득의 53.1%를 차지하고 있으며, 영업잉여 및 재산소득은 25.4%, 생산 및 수입세는 11.7%를 차지
- 개인소득은 30.1조원 규모로 전년에 비해 2.0조원(7.1%) 증가
 - 물가상승률을 감안한 실질 개인소득은 2.1% 증가

〈 인천광역시 지역소득 주요 지표 〉

(단위: 조원, %, %p)

주요 지표		2006	2007	2008 ^p	증 감
지역내총생산 및 지출 (명목)		43.3	47.8	48.0	0.2
(전국대비 비중)		(4.7)	(4.9)	(4.7)	(-0.2)
• 경제성장률 ¹⁾		6.8	7.4	0.3	-7.1
생 산	농림어업	-10.4	2.1	6.6	4.5
	제조업	6.9	4.6	-2.8	-7.3
	건설업	4.5	14.5	-2.6	-17.1
	서비스업 ²⁾	5.4	7.3	-0.8	-8.2
지 출	민간소비	4.5	5.3	2.3	-2.9
	정부소비	7.5	6.1	5.4	-0.7
	건설투자	3.6	19.5	-3.1	-22.6
	설비투자	3.4	7.0	-0.3	-7.3
생산 구조 ³⁾	농림어업	0.7	0.6	0.6	0.0
	제조업	30.2	30.0	30.4	0.4
	건설업	8.0	8.6	8.5	0.0
	서비스업 ²⁾	58.3	58.0	58.0	0.0
지출 구조 ⁴⁾	민간소비	57.6	55.8	59.1	3.3
	정부소비	12.5	12.4	13.6	1.2
	건설투자	18.7	20.9	22.5	1.6
	설비투자	6.9	6.6	7.1	0.4
지역총소득 (명목)		40.2	44.4	48.1	3.7
(전국대비 비중)		4.4	4.5	4.6	0.1
(지역내총생산 대비 수준)		92.9	92.9	100.2	7.3
소득 구조 ⁵⁾	비용자보수	54.9	54.4	53.1	-1.3
	영업잉여 및 재산소득	24.4	25.2	25.4	0.2
	생산 및 수입세	11.9	11.9	11.7	-0.2
개인소득 ⁶⁾ (명목)		26.8	28.1	30.1	2.0
(명목증감률)		5.7	4.8	7.1	2.2
(실질증감률) ⁷⁾		3.2	2.4	2.1	-0.3

1) 연쇄방식으로 계산한 성장률 (개별업종 및 지출항목은 2005 기준년 가격 기준으로 작성한 실질증가율)

2) G.도매 및 소매업 + ... + S. 기타서비스업(하수폐기물처리, 원료재생 및 환경복원업 포함)

3) 총부가가치(기초가격, 명목)=100, 4) 지역내총생산에 대한 지출(명목)=100, 5) 지역총소득(명목)=100

6) 개인부문 총처분가능소득, 7) 소비자물가지수로 환가한 실질 개인소득의 증감률

5. 광주광역시

□ 경제규모 및 성장

- 2008년 광주의 지역내총생산(명목)은 22.5조원 규모이며, 전국의 2.2%를 차지
- 실질 지역내총생산은 전년대비 1.0% 성장하였으나 성장 폭은 축소
 - 운수업(31.2%), 보건 및 사회복지업(6.7%), 금융보험업(4.2%), 도소매업(1.5%) 등은 증가한 반면, 제조업(-7.3%)과 건설업(-0.7%) 등은 감소
 - 민간소비와 설비투자는 증가한 반면, 건설투자는 감소

□ 산업구조(생산, 지출)

- 서비스업이 생산의 66.2%를 차지하고 있으며, 제조업(24.4%→23.7%), 건설업(7.9%→7.6%)의 비중은 전년보다 축소
 - 서비스업 중 도소매업(12.0%→12.5%)의 비중은 높아진 반면, 금융보험업(6.4%→6.1%)의 비중은 낮아졌음
- 민간소비는 지출의 67.7%로 가장 큰 비중을 차지하고 있으며, 정부 소비지출(16.4%), 건설투자(18.4%) 비중은 10%를 상회

□ 소득규모 및 증감률

- 광주의 지역총소득은 22.7조원 규모이며, 전국의 2.2%를 차지
 - 지역내총생산 대비 지역총소득은 101.2 수준
 - 지역총소득 중 피용자보수는 총소득의 58.4%를 차지하고 있으며, 영업잉여 및 재산소득은 23.5%, 생산 및 수입세는 9.5%를 차지
- 개인소득은 17.2조원 규모로 전년에 비해 0.9조원(5.8%) 증가
 - 물가상승률을 감안한 실질 개인소득은 1.0% 증가

〈 광주광역시 지역소득 주요 지표 〉

(단위: 조원, %, %p)

주요 지표		2006	2007	2008 ^p	증 감
지역내총생산 및 지출(명목)		20.3	21.3	22.5	1.2
(전국대비 비중)		(2.2)	(2.2)	(2.2)	(0.0)
• 경제성장률 ¹⁾		6.5	3.7	1.0	-2.7
생 산	농림어업	2.8	-0.2	-1.8	-1.6
	제조업	10.8	6.7	-7.3	-14.0
	건설업	11.6	-3.6	-0.7	2.8
	서비스업 ²⁾	3.3	3.7	4.0	0.3
지 출	민간소비	4.8	4.6	0.5	-4.1
	정부소비	-0.7	6.8	4.5	-2.3
	건설투자	14.1	-6.8	-2.1	4.7
	설비투자	23.5	7.3	0.4	-7.0
생 산 구 조 ³⁾	농림어업	1.0	1.0	1.0	0.1
	제조업	24.7	24.4	23.7	-0.7
	건설업	8.4	7.9	7.6	-0.4
	서비스업 ²⁾	64.3	65.1	66.2	1.1
지 출 구 조 ⁴⁾	민간소비	67.0	68.2	67.7	-0.5
	정부소비	15.0	15.8	16.4	0.6
	건설투자	19.4	17.8	18.4	0.6
	설비투자	7.4	7.4	7.6	0.2
지역총소득(명목)		20.7	22.2	22.7	0.6
(전국대비 비중)		2.3	2.2	2.2	-0.1
(지역내총생산 대비 수준)		102.2	104.1	101.2	-2.9
소 득 구 조 ⁵⁾	비용자보수	57.1	57.3	58.4	1.1
	영업잉여 및 재산소득	23.7	24.0	23.5	-0.5
	생산 및 수입세	10.0	9.6	9.5	-0.1
개인소득 ⁶⁾ (명목)		15.5	16.3	17.2	0.9
(명목증감률)		5.3	5.0	5.8	0.8
(실질증감률) ⁷⁾		3.0	2.3	1.0	-1.3

1) 연쇄방식으로 계산한 성장률(개별업종 및 지출항목은 2005 기준년 가격 기준으로 작성한 실질증가율)

2) G.도매 및 소매업 + ... + S. 기타서비스업(하수폐기물처리, 원료재생 및 환경복원업 포함)

3) 총부가가치(기초가격, 명목)=100, 4) 지역내총생산에 대한 지출(명목)=100, 5) 지역총소득(명목)=100

6) 개인부문 총처분가능소득, 7) 소비자물가지수로 환가한 실질 개인소득의 증감률

6. 대전광역시

□ 경제규모 및 성장

- 2008년 대전의 지역내총생산(명목)은 23.7조원 규모이며, 전국의 2.3%를 차지
- 실질 지역내총생산은 전년대비 1.8% 성장하였으나 성장 폭은 축소
 - 운수업(42.9%), 사업서비스업(4.5%), 보건 및 사회복지업(6.7%) 등은 증가한 반면, 제조업(-4.7%)과 건설업(-3.3%) 등은 감소
 - 민간소비와 설비투자는 증가한 반면, 건설투자는 감소

□ 산업구조(생산, 지출)

- 서비스업이 생산의 76.6%를 차지하고 있으며, 제조업(14.8%→15.7%)의 비중은 전년보다 증가한 반면, 건설업(6.4%→5.9%)의 비중은 전년보다 축소
 - 서비스업 중 운수업(3.5%→4.5%)의 비중은 높아진 반면, 금융보험업(6.8%→6.1%)의 비중은 낮아졌음
- 민간소비는 지출의 71.3%로 가장 큰 비중을 차지하고 있으며, 정부 소비지출(33.9%), 건설투자(14.9%) 비중은 10%를 상회

□ 소득규모 및 증감률

- 대전의 지역총소득은 27.1조원 규모이며, 전국의 2.6%를 차지
 - 지역내총생산 대비 지역총소득은 114.5 수준
 - 지역총소득 중 피용자보수는 총소득의 54.7%를 차지하고 있으며, 영업잉여 및 재산소득은 25.8%, 생산 및 수입세는 7.5%를 차지
- 개인소득은 18.2조원 규모로 전년에 비해 0.9조원(5.2%) 증가
 - 물가상승률을 감안한 실질 개인소득은 0.5% 증가

〈 대전광역시 지역소득 주요 지표 〉

(단위: 조원, %, %p)

주요 지표		2006	2007	2008 ^p	증 감
지역내총생산 및 지출 (명목)		20.8	22.2	23.7	1.5
(전국대비 비중)		(2.3)	(2.3)	(2.3)	(0.0)
• 경제성장률 ¹⁾		3.4	3.2	1.8	-1.4
생 산	농림어업	-11.7	-2.2	12.4	14.6
	제조업	5.6	3.5	-4.7	-8.2
	건설업	-3.8	-15.4	-3.3	12.1
	서비스업 ²⁾	4.1	4.8	3.9	-0.8
지 출	민간소비	3.6	4.6	0.5	-4.1
	정부소비	5.6	9.3	5.7	-3.5
	건설투자	-4.7	-20.1	-1.1	19.0
	설비투자	6.5	21.5	3.4	-18.1
생 산 구 조 ³⁾	농림어업	0.3	0.2	0.2	0.0
	제조업	14.2	14.8	15.7	0.8
	건설업	7.8	6.4	5.9	-0.5
	서비스업 ²⁾	75.8	76.7	76.6	-0.1
지 출 구 조 ⁴⁾	민간소비	72.5	72.4	71.3	-1.1
	정부소비	31.0	32.6	33.9	1.3
	건설투자	18.6	14.4	14.9	0.5
	설비투자	6.6	7.4	7.7	0.4
지역총소득 (명목)		24.1	25.7	27.1	1.3
(전국대비 비중)		2.6	2.6	2.6	0.0
(지역내총생산 대비 수준)		116.0	116.0	114.5	-1.5
소 득 구 조 ⁵⁾	비용자보수	55.6	55.8	54.7	-1.1
	영업잉여 및 재산소득	26.0	25.1	25.8	0.6
	생산 및 수입세	8.0	8.1	7.5	-0.6
개인소득 ⁶⁾ (명목)		16.5	17.3	18.2	0.9
(명목증감률)		6.7	4.9	5.2	0.4
(실질증감률) ⁷⁾		4.0	2.4	0.5	-1.8

1) 연쇄방식으로 계산한 성장률 (개별업종 및 지출항목은 2005 기준년 가격 기준으로 작성한 실질증가율)

2) G.도매 및 소매업 + ... + S. 기타서비스업(하수폐기물처리, 원료재생 및 환경복원업 포함)

3) 총부가가치(기초가격, 명목)=100, 4) 지역내총생산에 대한 지출(명목)=100, 5) 지역총소득(명목)=100

6) 개인부문 총처분가능소득, 7) 소비자물가지수로 환가한 실질 개인소득의 증감률

7. 울산광역시

□ 경제규모 및 성장

- 2008년 울산의 지역내총생산(명목)은 52.7조원 규모이며, 전국의 5.1%를 차지
- 실질 지역내총생산은 전년대비 0.6% 성장하였으나 성장 폭은 축소
 - 제조업(3.9%), 금융보험업(7.6%), 도소매업(1.4%) 등은 증가한 반면, 건설업(-8.9%) 등은 감소
 - 민간소비는 1.1% 증가하였으며, 건설투자는 크게 위축된 반면, 설비투자는 크게 증가

□ 산업구조(생산, 지출)

- 제조업이 생산의 67.9%를 차지하고 있으며, 서비스업(24.9%→24.8%)의 비중은 전년과 비슷한 반면, 건설업(6.5%→5.5%)의 비중은 전년보다 축소
 - 운수업(3.8%→4.3%)의 비중은 높아진 반면, 전기·가스·수도업(1.9%→1.3%)의 비중은 낮아졌음
- 민간소비는 지출의 24.2%로 가장 큰 비중을 차지하고 있으며, 건설투자(12.2%), 설비투자(11.6%) 비중은 10%를 상회

□ 소득규모 및 증감률

- 울산의 지역총소득은 38.0조원 규모이며, 전국의 3.7%를 차지
 - 지역내총생산 대비 지역총소득은 72.0 수준
 - 지역총소득 중 피용자보수는 총소득의 39.2%를 차지하고 있으며, 영업잉여 및 재산소득은 22.3%, 생산 및 수입세는 32.2%를 차지
- 개인소득은 16.7조원 규모로 전년에 비해 1.0조원(6.5%) 증가
 - 물가상승률을 감안한 실질 개인소득은 1.2% 증가

〈 울산광역시 지역소득 주요 지표 〉

(단위: 조원, %, %p)

주요 지표		2006	2007	2008 ^p	증 감
지역내총생산 및 지출 (명목)		43.2	48.1	52.7	4.7
(전국대비 비중)		(4.7)	(4.9)	(5.1)	(0.2)
• 경제성장률 ¹⁾		1.9	4.6	0.6	-4.0
생 산	농 립 어 업	-1.0	2.5	-6.0	-8.5
	제 조 업	2.4	2.4	3.9	1.4
	건 설 업	28.0	34.3	-8.9	-43.2
	서 비 스 업 ²⁾	4.5	5.8	2.7	-3.0
지 출	민 간 소 비	4.6	5.6	1.1	-4.5
	정 부 소 비	9.0	4.3	10.0	5.8
	건 설 투 자	31.4	34.4	-10.0	-44.5
	설 비 투 자	43.8	33.8	37.3	3.5
생 산 구조 ³⁾	농 립 어 업	0.4	0.4	0.3	-0.1
	제 조 업	66.2	66.0	67.9	1.9
	건 설 업	5.3	6.5	5.5	-1.1
	서 비 스 업 ²⁾	25.4	24.9	24.8	-0.2
지 출 구조 ⁴⁾	민 간 소 비	26.0	25.3	24.2	-1.1
	정 부 소 비	4.6	4.4	4.7	0.2
	건 설 투 자	10.7	13.3	12.2	-1.2
	설 비 투 자	7.2	8.5	11.6	3.0
지역총소득 (명목)		29.6	33.5	38.0	4.5
(전국대비 비중)		3.2	3.4	3.7	0.3
(지역내총생산 대비 수준)		68.6	69.6	72.0	2.4
소득 구조 ⁵⁾	피 용 자 보 수	42.2	42.2	39.2	-3.0
	영업잉여 및 재산소득	17.2	18.8	22.3	3.5
	생 산 및 수 입 세	35.7	34.3	32.2	-2.0
개 인 소 득 ⁶⁾ (명목)		14.3	15.6	16.7	1.0
(명목증감률)		2.8	9.7	6.5	-3.2
(실질증감률) ⁷⁾		0.1	6.5	1.2	-5.3

1) 연쇄방식으로 계산한 성장률 (개별업종 및 지출항목은 2005 기준년 가격 기준으로 작성한 실질증가율)

2) G.도매 및 소매업 + ... + S. 기타서비스업(하수폐기물처리, 원료재생 및 환경복원업 포함)

3) 총부가가치(기초가격, 명목)=100, 4) 지역내총생산에 대한 지출(명목)=100, 5) 지역총소득(명목)=100

6) 개인부문 총처분가능소득, 7) 소비자물가지수로 환가한 실질 개인소득의 증감률

8. 경기도

□ 경제규모 및 성장

- 2008년 경기의 지역내총생산(명목)은 199.8조원 규모이며, 전국의 19.4%를 차지
- 실질 지역내총생산은 전년대비 3.1% 성장하였으나 성장 폭은 축소
 - 비중이 큰 제조업(4.2%), 운수업(12.9%), 건설업(2.3%), 보건 및 사회복지업(5.1%)에서 증가
 - 민간소비와 건설투자는 증가한 반면, 설비투자는 감소

□ 산업구조(생산, 지출)

- 서비스업이 생산의 55.7%를 차지하고 있으며, 제조업(34.1%→32.6%)의 비중은 감소하였으며, 건설업(8.4%)의 비중은 전년과 동일한 수준
 - 도소매업(7.3%→7.7%)의 비중은 높아진 반면, 전가가스수도업(1.9%→1.7%)의 비중은 낮아졌음
- 민간소비는 지출의 66.5%로 가장 큰 비중을 차지하고 있으며, 정부소비 지출(14.9%), 건설투자(22.4%), 설비투자(13.4%) 비중은 10%를 상회

□ 소득규모 및 증감률

- 경기의 지역총소득은 217.1조원 규모이며, 전국의 20.9%를 차지
 - 지역내총생산 대비 지역총소득은 108.7 수준
 - 지역총소득 중 피용자보수는 총소득의 53.0%를 차지하고 있으며, 영업잉여 및 재산소득은 24.8%, 생산 및 수입세는 10.1%를 차지
- 개인소득은 137.7조원 규모로 전년에 비해 9.2조원(7.2%) 증가
 - 물가상승률을 감안한 실질 개인소득은 2.2% 증가

〈 경기도 지역소득 주요 지표 〉

(단위: 조원, %, %p)

주요 지표		2006	2007	2008 ^p	증 감
지역내총생산 및 지출(명목)		180.9	193.7	199.8	6.1
(전국대비 비중)		(19.8)	(19.7)	(19.4)	(-0.3)
• 경제성장률 ¹⁾		7.7	6.1	3.1	-3.0
생 산	농림어업	0.3	-2.7	3.5	6.2
	제조업	12.4	7.5	4.2	-3.2
	건설업	0.9	1.2	2.3	1.1
	서비스업 ²⁾	5.6	6.5	3.1	-3.4
지 출	민간소비	4.6	5.0	2.2	-2.8
	정부소비	8.9	7.5	3.8	-3.8
	건설투자	-0.9	4.3	0.5	-3.8
	설비투자	17.2	-2.1	-6.2	-4.1
생 산 구 조 ³⁾	농림어업	1.8	1.6	1.4	-0.1
	제조업	34.7	34.1	32.6	-1.5
	건설업	8.6	8.4	8.4	0.1
	서비스업 ²⁾	52.9	54.0	55.7	1.7
지 출 구 조 ⁴⁾	민간소비	64.6	64.6	66.5	2.0
	정부소비	13.7	14.1	14.9	0.8
	건설투자	20.5	20.7	22.4	1.8
	설비투자	15.2	13.6	13.4	-0.2
지역총소득(명목)		200.1	208.5	217.1	8.6
(전국대비 비중)		21.9	21.2	20.9	-0.3
(지역내총생산 대비 수준)		110.7	107.7	108.7	1.0
소 득 구 조 ⁵⁾	비용자보수	50.2	52.1	53.0	0.8
	영업잉여 및 재산소득	27.0	24.6	24.8	0.2
	생산 및 수입세	10.1	10.4	10.1	-0.3
개인소득 ⁶⁾ (명목)		123.4	128.5	137.7	9.2
(명목증감률)		5.9	4.1	7.2	3.0
(실질증감률) ⁷⁾		3.3	1.6	2.2	0.6

1) 연쇄방식으로 계산한 성장률(개별업종 및 지출항목은 2005 기준년 가격 기준으로 작성한 실질증가율)

2) G.도매 및 소매업 + ... + S. 기타서비스업(하수폐기물처리, 원료재생 및 환경복원업 포함)

3) 총부가가치(기초가격, 명목)=100, 4) 지역내총생산에 대한 지출(명목)=100, 5) 지역총소득(명목)=100

6) 개인부문 총처분가능소득, 7) 소비자물가지수로 환가한 실질 개인소득의 증감률

9. 강원도

□ 경제규모 및 성장

- 2008년 강원도의 지역내총생산(명목)은 26.5조원 규모이며, 전국의 2.6%를 차지
- 실질 지역내총생산은 전년대비 0.9% 성장하였으나 성장 폭은 크게 축소
 - 비중이 큰 제조업(5.4%), 운수업(9.5%) 등은 증가한 반면, 건설업(-13.3%)은 감소
 - 민간소비와 설비투자는 증가한 반면, 건설투자는 크게 감소

□ 산업구조(생산, 지출)

- 서비스업이 생산의 68.4%를 차지하고 있으며, 제조업(10.4%→10.8%)의 비중은 전년보다 높아진 반면, 건설업(12.2%→10.6%)의 비중은 전년보다 축소
 - 서비스업 중 운수업(4.9%→5.4%), 부동산및임대업(6.0%→6.2%) 등의 비중은 높아진 반면, 금융보험업(4.1%→4.0%)의 비중은 낮아졌음
- 민간소비는 지출의 53.1%로 가장 큰 비중을 차지하고 있으며, 정부소비지출(35.1%), 건설투자(26.0%) 비중은 20%를 상회

□ 소득규모 및 증감률

- 강원도의 지역총소득은 23.2조원 규모이며, 전국의 2.2%를 차지
 - 지역내총생산 대비 지역총소득은 87.6 수준
 - 지역총소득 중 피용자보수는 총소득의 48.6%를 차지하고 있으며, 영업잉여 및 재산소득은 28.4%, 생산 및 수입세는 10.6%를 차지
- 개인소득은 16.2조원 규모로 전년에 비해 0.9조원(5.8%) 증가
 - 물가상승률을 감안한 실질 개인소득은 0.5% 증가

〈 강원도 지역소득 주요 지표 〉

(단위: 조원, %, %p)

주요 지표		2006	2007	2008 ^p	증감
지역내총생산 및 지출(명목)		24.1	26.0	26.5	0.5
(전국대비 비중)		(2.6)	(2.6)	(2.6)	(-0.1)
• 경제성장률 ¹⁾		5.0	4.8	0.9	-3.9
생산	농림어업	2.1	11.3	1.0	-10.3
	제조업	6.0	1.7	5.4	3.8
	건설업	7.2	2.3	-13.3	-15.6
	서비스업 ²⁾	3.4	5.2	2.8	-2.5
지출	민간소비	4.6	5.7	1.0	-4.6
	정부소비	4.1	3.9	3.8	-0.1
	건설투자	9.5	-4.5	-11.9	-7.4
	설비투자	11.4	7.4	10.6	3.3
생산구조 ³⁾	농림어업	6.2	6.3	5.5	-0.9
	제조업	10.4	10.4	10.8	0.4
	건설업	12.5	12.2	10.6	-1.6
	서비스업 ²⁾	65.6	65.6	68.4	2.8
지출구조 ⁴⁾	민간소비	51.4	51.3	53.1	1.8
	정부소비	33.1	32.8	35.1	2.3
	건설투자	29.4	27.0	26.0	-1.0
	설비투자	6.9	6.8	8.0	1.1
지역총소득(명목)		21.1	22.5	23.2	0.7
(전국대비 비중)		2.3	2.3	2.2	0.0
(지역내총생산 대비 수준)		87.3	86.4	87.6	1.2
소득구조 ⁵⁾	비용자보수	48.9	48.4	48.6	0.2
	영업잉여 및 재산소득	28.1	28.2	28.4	0.2
	생산 및 수입세	10.8	10.9	10.6	-0.3
개인소득 ⁶⁾ (명목)		14.5	15.3	16.2	0.9
(명목증감률)		3.7	5.4	5.8	0.3
(실질증감률) ⁷⁾		1.4	3.0	0.5	-2.5

1) 연쇄방식으로 계산한 성장률(개별업종 및 지출항목은 2005 기준년 가격 기준으로 작성한 실질증가율)

2) G.도매 및 소매업 + ... + S. 기타서비스업(하수폐기물처리, 원료재생 및 환경복원업 포함)

3) 총부가가치(기초가격, 명목)=100, 4) 지역내총생산에 대한 지출(명목)=100, 5) 지역총소득(명목)=100

6) 개인부문 총처분가능소득, 7) 소비자물가지수로 환가한 실질 개인소득의 증감률

10. 충청북도

□ 경제규모 및 성장

- 2008년 충북의 지역내총생산(명목)은 30.1조원 규모이며, 전국의 2.9%를 차지
- 실질 지역내총생산은 전년대비 2.4% 성장하였으나 성장 폭은 크게 축소
 - 비중이 큰 제조업(5.2%), 농림어업(11.9%) 등은 증가한 반면, 건설업(-12.1%)과 운수업(-21.0%) 등은 감소
 - 민간소비는 1.9% 증가한 반면, 건설투자는 크게 감소

□ 산업구조(생산, 지출)

- 서비스업이 생산의 47.3%를 차지하고 있으며, 제조업(38.1%→37.4%), 건설업(9.1%→8.2%)의 비중은 전년보다 축소
 - 서비스업 중 도소매업(5.0%→5.5%)의 비중은 높아진 반면, 운수업(3.9%→3.1%)의 비중은 낮아졌음
- 민간소비는 지출의 45.4%로 가장 큰 비중을 차지하고 있으며, 정부 소비지출(19.8%), 건설투자(20.3%), 설비투자(12.8%) 비중은 10%를 상회

□ 소득규모 및 증감률

- 충북의 지역총소득은 25.3조원 규모이며, 전국의 2.4%를 차지
 - 지역내총생산 대비 지역총소득은 84.0 수준
 - 지역총소득 중 피용자보수는 총소득의 49.9%를 차지하고 있으며, 영업잉여 및 재산소득은 25.0%, 생산 및 수입세는 12.7%를 차지
- 개인소득은 16.9조원 규모로 전년에 비해 0.9조원(5.9%) 증가
 - 물가상승률을 감안한 실질 개인소득은 0.7% 증가

〈 충청북도 지역소득 주요 지표 〉

(단위: 조원, %, %p)

주요 지표		2006	2007	2008 ^p	증 감
지역내총생산 및 지출 (명목)		28.0	30.0	30.1	0.1
(전국대비 비중)		(3.1)	(3.1)	(2.9)	(-0.1)
• 경제성장률 ¹⁾		3.9	5.9	2.4	-3.5
생 산	농림어업	-2.0	-0.2	11.9	12.1
	제조업	9.6	8.3	5.2	-3.0
	건설업	11.9	6.2	-12.1	-18.2
	서비스업 ²⁾	4.2	5.4	0.3	-5.2
지 출	민간소비	4.9	6.0	1.9	-4.1
	정부소비	5.3	3.6	3.8	0.1
	건설투자	11.3	3.2	-11.9	-15.1
	설비투자	7.5	16.1	-0.1	-16.2
생산 구조 ³⁾	농림어업	5.8	5.2	4.9	-0.2
	제조업	37.7	38.1	37.4	-0.7
	건설업	9.0	9.1	8.2	-0.9
	서비스업 ²⁾	45.0	45.2	47.3	2.0
지출 구조 ⁴⁾	민간소비	42.6	43.0	45.4	2.3
	정부소비	18.3	18.2	19.8	1.6
	건설투자	20.8	20.7	20.3	-0.5
	설비투자	11.2	11.9	12.8	0.9
지역총소득 (명목)		22.1	23.4	25.3	1.9
(전국대비 비중)		2.4	2.4	2.4	0.1
(지역내총생산 대비 수준)		79.0	77.9	84.0	6.1
소득 구조 ⁵⁾	비용자보수	50.9	51.5	49.9	-1.6
	영업잉여 및 재산소득	25.2	24.5	25.0	0.5
	생산 및 수입세	12.8	12.5	12.7	0.2
개인소득 ⁶⁾ (명목)		15.2	16.0	16.9	0.9
(명목증감률)		4.9	4.8	5.9	1.1
(실질증감률) ⁷⁾		2.6	2.0	0.7	-1.3

1) 연쇄방식으로 계산한 성장률 (개별업종 및 지출항목은 2005 기준년 가격 기준으로 작성한 실질증가율)

2) G.도매 및 소매업 + ... + S. 기타서비스업(하수폐기물처리, 원료재생 및 환경복원업 포함)

3) 총부가가치(기초가격, 명목)=100, 4) 지역내총생산에 대한 지출(명목)=100, 5) 지역총소득(명목)=100

6) 개인부문 총처분가능소득, 7) 소비자물가지수로 환가한 실질 개인소득의 증감률

11. 충청남도

□ 경제규모 및 성장

- 2008년 충남의 지역내총생산(명목)은 58.2조원 규모이며, 전국의 5.6%를 차지
- 실질 지역내총생산은 전년대비 6.3% 성장하였으나 성장 폭은 소폭 축소
 - 비중이 큰 제조업(9.9%), 전기·가스·수도업(22.1%), 건설업(10.9%) 등은 증가한 반면, 운수업(-5.3%)은 감소
 - 민간소비와 건설투자는 증가한 반면, 설비투자는 크게 감소

□ 산업구조(생산, 지출)

- 제조업이 생산의 46.7%를 차지하고 있으며, 서비스업(34.5%→34.3%)의 비중은 전년과 비슷한 반면, 건설업(8.7%→9.2%)의 비중은 전년보다 증가
 - 보건 및 사회복지업(2.0%→2.1%)의 비중은 높아진 반면, 전기·가스·수도업(4.4%→3.1%) 등의 비중은 낮아졌음
- 민간소비는 지출의 32.5%로 가장 큰 비중을 차지하고 있으며, 정부소비지출(14.0%), 건설투자(22.8%), 설비투자(13.0%) 비중은 10%를 상회

□ 소득규모 및 증감률

- 충남의 지역총소득은 40.0조원 규모이며, 전국의 3.8%를 차지
 - 지역내총생산 대비 지역총소득은 68.6 수준
 - 지역총소득 중 피용자보수는 총소득의 41.1%를 차지하고 있으며, 영업잉여 및 재산소득은 24.5%, 생산 및 수입세는 19.2%를 차지
- 개인소득은 23.2조원 규모로 전년에 비해 1.7조원(8.1%) 증가
 - 물가상승률을 감안한 실질 개인소득은 3.0% 증가

〈 충청남도 지역소득 주요 지표 〉

(단위: 조원, %, %p)

주요 지표		2006	2007	2008 ^p	증 감
지역내총생산 및 지출 (명목)		51.4	55.1	58.2	3.1
(전국대비 비중)		(5.6)	(5.6)	(5.6)	(0.0)
• 경제성장률 ¹⁾		12.6	7.1	6.3	-0.8
생 산	농림어업	3.8	-1.5	10.8	12.4
	제조업	22.6	12.7	9.9	-2.9
	건설업	3.1	-3.1	10.9	14.0
	서비스업 ²⁾	5.2	5.1	1.8	-3.3
지 출	민간소비	4.8	6.0	1.5	-4.6
	정부소비	6.5	4.9	0.8	-4.2
	건설투자	1.3	-1.6	10.5	12.1
	설비투자	1.2	18.5	-15.1	-33.6
생 산 구 조 ³⁾	농림어업	7.6	6.7	6.4	-0.3
	제조업	44.4	45.6	46.7	1.1
	건설업	9.3	8.7	9.2	0.6
	서비스업 ²⁾	34.4	34.5	34.3	-0.2
지 출 구 조 ⁴⁾	민간소비	32.0	32.2	32.5	0.3
	정부소비	13.9	14.0	14.0	0.0
	건설투자	20.6	19.6	22.8	3.2
	설비투자	13.8	14.8	13.0	-1.8
지역총소득 (명목)		34.7	36.8	40.0	3.1
(전국대비 비중)		3.8	3.7	3.8	0.1
(지역내총생산 대비 수준)		67.5	66.8	68.6	1.8
소 득 구 조 ⁵⁾	비용자보수	41.4	42.0	41.1	-0.9
	영업잉여 및 재산소득	27.2	26.8	24.5	-2.2
	생산 및 수입세	20.3	20.1	19.2	-0.8
개인소득 ⁶⁾ (명목)		20.4	21.5	23.2	1.7
(명목증감률)		6.3	5.4	8.1	2.8
(실질증감률) ⁷⁾		3.6	2.8	3.0	0.2

1) 연쇄방식으로 계산한 성장률 (개별업종 및 지출항목은 2005 기준년 가격 기준으로 작성한 실질증가율)

2) G.도매 및 소매업 + ... + S. 기타서비스업(하수폐기물처리, 원료재생 및 환경복원업 포함)

3) 총부가가치(기초가격, 명목)=100, 4) 지역내총생산에 대한 지출(명목)=100, 5) 지역총소득(명목)=100

6) 개인부문 총처분가능소득, 7) 소비자물가지수로 환가한 실질 개인소득의 증감률

12. 전라북도

□ 경제규모 및 성장

- 2008년 전북의 지역내총생산(명목)은 29.5조원 규모이며, 전국의 2.9%를 차지
- 실질 지역내총생산은 전년대비 0.8% 성장하였으나 성장 폭은 크게 축소
 - 건설업(9.1%), 농림어업(9.3%), 공공행정(3.0%), 보건 및 사회복지업(7.4%) 등은 증가한 반면, 제조업(-3.3%)은 감소
 - 민간소비와 건설투자는 증가한 반면, 설비투자는 크게 위축

□ 산업구조(생산, 지출)

- 서비스업이 생산의 56.0%를 차지하고 있으며, 제조업(23.0%→22.9%)의 비중은 전년과 비슷한 반면, 건설업(9.7%→10.3%)의 비중은 전년보다 증가
 - 서비스업 중 도소매업(6.9%→7.2%)의 비중은 높아진 반면, 금융보험업(5.0%→4.7%)의 비중은 낮아졌음
- 민간소비는 지출의 54.3%로 가장 큰 비중을 차지하고 있으며, 정부소비지출(23.1%), 건설투자(25.1%) 비중은 10%를 상회

□ 소득규모 및 증감률

- 전북의 지역총소득은 26.1조원 규모이며, 전국의 2.5%를 차지
 - 지역내총생산 대비 지역총소득은 88.6 수준
 - 지역총소득 중 피용자보수는 총소득의 49.7%를 차지하고 있으며, 영업잉여 및 재산소득은 28.2%, 생산 및 수입세는 9.7%를 차지
- 개인소득은 20.0조원 규모로 전년에 비해 1.1조원(5.5%) 증가
 - 물가상승률을 감안한 실질 개인소득은 0.6% 증가

〈 전라북도 지역소득 주요 지표 〉

(단위: 조원, %, %p)

주요 지표		2006	2007	2008 ^p	증 감
지역내총생산 및 지출 (명목)		26.5	28.6	29.5	0.9
(전국대비 비중)		(2.9)	(2.9)	(2.9)	(-0.1)
• 경제성장률 ¹⁾		4.5	5.6	0.8	-4.8
생 산	농림어업	3.5	3.3	9.3	5.9
	제조업	5.7	6.8	-3.3	-10.1
	건설업	13.1	-0.4	9.1	9.5
	서비스업 ²⁾	3.0	4.8	2.4	-2.5
지 출	민간소비	4.5	6.0	1.9	-4.1
	정부소비	6.0	5.4	2.6	-2.8
	건설투자	14.8	-8.1	14.3	22.4
	설비투자	13.9	23.4	-13.8	-37.2
생산 구조 ³⁾	농림어업	10.5	10.1	9.3	-0.8
	제조업	22.5	23.0	22.9	-0.1
	건설업	10.0	9.7	10.3	0.6
	서비스업 ²⁾	55.0	55.3	56.0	0.6
지출 구조 ⁴⁾	민간소비	52.7	52.7	54.3	1.7
	정부소비	22.1	22.1	23.1	0.9
	건설투자	23.0	20.3	25.1	4.7
	설비투자	8.4	9.4	8.5	-0.9
지역총소득 (명목)		23.4	25.0	26.1	1.2
(전국대비 비중)		2.6	2.5	2.5	0.0
(지역내총생산 대비 수준)		88.3	87.4	88.6	1.3
소득 구조 ⁵⁾	비용자보수	50.2	50.0	49.7	-0.4
	영업잉여 및 재산소득	27.9	26.9	28.2	1.3
	생산 및 수입세	10.0	11.3	9.7	-1.6
개인소득 ⁶⁾ (명목)		17.8	19.0	20.0	1.1
(명목증감률)		4.0	6.6	5.5	-1.1
(실질증감률) ⁷⁾		1.8	4.1	0.6	-3.4

1) 연쇄방식으로 계산한 성장률 (개별업종 및 지출항목은 2005 기준년 가격 기준으로 작성한 실질증가율)

2) G.도매 및 소매업 + ... + S. 기타서비스업(하수폐기물처리, 원료재생 및 환경복원업 포함)

3) 총부가가치(기초가격, 명목)=100, 4) 지역내총생산에 대한 지출(명목)=100, 5) 지역총소득(명목)=100

6) 개인부문 총처분가능소득, 7) 소비자물가지수로 환가한 실질 개인소득의 증감률

13. 전라남도

□ 경제규모 및 성장

- 2008년 전남의 지역내총생산(명목)은 52.8조원 규모이며, 전국의 5.1%를 차지
- 실질 지역내총생산은 전년대비 2.8% 성장하였으나 성장 폭은 축소
 - 비중이 큰 제조업(5.8%), 운수업(4.6%) 등은 증가한 반면, 건설업(-2.9%)은 감소
 - 민간소비는 2.0% 증가한 반면, 건설투자와 설비투자는 감소

□ 산업구조(생산, 지출)

- 제조업이 생산의 40.0%를 차지하고 있으며, 서비스업(41.2%→39.5%), 건설업(10.0%→8.8%)의 비중은 전년보다 축소
 - 서비스업 중 운수업(5.0%→5.4%)의 비중은 높아진 반면, 금융보험업(3.2%→2.8%)의 비중은 낮아졌음
- 민간소비는 지출의 29.2%로 가장 큰 비중을 차지하고 있으며, 정부소비지출(15.5%), 건설투자(20.1%) 비중은 10%를 상회

□ 소득규모 및 증감률

- 전남의 지역총소득은 32.5조원 규모이며, 전국의 3.1%를 차지
 - 지역내총생산 대비 지역총소득은 61.6 수준
 - 지역총소득 중 피용자보수는 총소득의 35.7%를 차지하고 있으며, 영업잉여 및 재산소득은 26.7%, 생산 및 수입세는 26.4%를 차지
- 개인소득은 19.0조원 규모로 전년에 비해 1.0조원(5.3%) 증가
 - 물가상승률을 감안한 실질 개인소득은 0.5% 증가

〈 전라남도 지역소득 주요 지표 〉

(단위: 조원, %, %p)

주요 지표		2006	2007	2008 ^p	증 감
지역내총생산 및 지출 (명목)		42.2	47.0	52.8	5.8
(전국대비 비중)		(4.6)	(4.8)	(5.1)	(0.3)
• 경제성장률 ¹⁾		1.7	6.5	2.8	-3.7
생 산	농림어업	1.0	1.1	5.9	4.8
	제조업	3.6	4.6	5.8	1.1
	건설업	2.2	15.2	-2.9	-18.1
	서비스업 ²⁾	6.0	5.0	2.9	-2.0
지 출	민간소비	4.9	5.7	2.0	-3.7
	정부소비	10.0	3.8	3.6	-0.3
	건설투자	1.2	12.8	-1.2	-14.0
	설비투자	-9.3	33.3	-8.9	-42.1
생 산 구 조 ³⁾	농림어업	10.5	9.2	7.9	-1.4
	제조업	33.2	34.8	40.0	5.3
	건설업	9.2	10.0	8.8	-1.3
	서비스업 ²⁾	41.8	41.2	39.5	-1.7
지 출 구 조 ⁴⁾	민간소비	31.9	30.8	29.2	-1.6
	정부소비	16.8	16.1	15.5	-0.5
	건설투자	19.5	20.5	20.1	-0.4
	설비투자	9.1	10.6	9.3	-1.3
지역총소득 (명목)		28.0	30.8	32.5	1.7
(전국대비 비중)		3.1	3.1	3.1	0.0
(지역내총생산 대비 수준)		66.5	65.5	61.6	-3.9
소 득 구 조 ⁵⁾	비용자보수	37.3	36.0	35.7	-0.4
	영업잉여 및 재산소득	28.5	27.9	26.7	-1.2
	생산 및 수입세	23.1	25.3	26.4	1.0
개인소득 ⁶⁾ (명목)		17.3	18.1	19.0	1.0
(명목증감률)		2.8	4.6	5.3	0.7
(실질증감률) ⁷⁾		0.7	2.1	0.5	-1.6

1) 연쇄방식으로 계산한 성장률 (개별업종 및 지출항목은 2005 기준년 가격 기준으로 작성한 실질증가율)

2) G.도매 및 소매업 + ... + S. 기타서비스업(하수폐기물처리, 원료재생 및 환경복원업 포함)

3) 총부가가치(기초가격, 명목)=100, 4) 지역내총생산에 대한 지출(명목)=100, 5) 지역총소득(명목)=100

6) 개인부문 총처분가능소득, 7) 소비자물가지수로 환가한 실질 개인소득의 증감률

14. 경상북도

□ 경제규모 및 성장

- 2008년 경북의 지역내총생산(명목)은 68.5조원 규모이며, 전국의 6.6%를 차지
- 실질 지역내총생산은 전년대비 1.7% 성장하였으나 성장 폭은 크게 축소
 - 제조업(0.5%), 농림어업(6.3%), 건설업(3.0%), 공공행정(2.9%) 등은 증가한 반면, 운수업(-7.9%)은 감소
 - 민간소비와 건설투자는 증가한 반면, 설비투자는 감소

□ 산업구조(생산, 지출)

- 제조업이 생산의 48.9%를 차지하고 있으며, 서비스업(34.9%→34.2%), 건설업(7.1%→6.9%)의 비중은 전년보다 축소
 - 전기가스·수도업(4.4%→3.7%)과 운수업(3.0%→2.6%) 등의 비중은 낮아졌음
- 민간소비는 지출의 35.1%로 가장 큰 비중을 차지하고 있으며, 정부소비지출(13.3%), 건설투자(16.3%), 설비투자(11.1%) 비중은 10%를 상회

□ 소득규모 및 증감률

- 경북의 지역총소득은 54.8조원 규모이며, 전국의 5.3%를 차지
 - 지역내총생산 대비 지역총소득은 79.9 수준
 - 지역총소득 중 피용자보수는 총소득의 37.7%를 차지하고 있으며, 영업잉여 및 재산소득은 38.2%, 생산 및 수입세는 9.4%를 차지
- 개인소득은 30.2조원 규모로 전년에 비해 1.4조원(4.7%) 증가
 - 물가상승률을 감안한 실질 개인소득은 0.6% 감소

〈 경상북도 지역소득 주요 지표 〉

(단위: 조원, %, %p)

주요 지표		2006	2007	2008 ^p	증 감
지역내총생산 및 지출 (명목)		62.6	64.0	68.5	4.6
(전국대비 비중)		(6.9)	(6.5)	(6.6)	(0.1)
• 경제성장률 ¹⁾		1.3	8.9	1.7	-7.2
생 산	농림어업	-1.1	5.3	6.3	1.0
	제조업	-0.6	14.5	0.5	-13.9
	건설업	5.1	-0.3	3.0	3.3
	서비스업 ²⁾	3.7	4.1	1.8	-2.3
지 출	민간소비	4.6	5.0	0.4	-4.6
	정부소비	6.3	4.4	4.0	-0.4
	건설투자	4.7	-6.2	1.4	7.5
	설비투자	-14.3	15.8	-0.9	-16.7
생 산 구 조 ³⁾	농림어업	6.6	6.4	6.0	-0.5
	제조업	48.3	46.9	48.9	2.1
	건설업	7.0	7.1	6.9	-0.2
	서비스업 ²⁾	33.4	34.9	34.2	-0.7
지 출 구 조 ⁴⁾	민간소비	34.2	35.8	35.1	-0.7
	정부소비	12.4	13.0	13.3	0.2
	건설투자	16.3	15.5	16.3	0.8
	설비투자	10.0	11.1	11.1	0.1
지역총소득 (명목)		43.8	46.2	54.8	8.5
(전국대비 비중)		4.8	4.7	5.3	0.6
(지역내총생산 대비 수준)		69.9	72.3	79.9	7.6
소 득 구 조 ⁵⁾	비용자보수	43.5	43.5	37.7	-5.8
	영업잉여 및 재산소득	35.7	36.3	38.2	1.9
	생산 및 수입세	10.6	10.5	9.4	-1.2
개인소득 ⁶⁾ (명목)		27.6	28.8	30.2	1.4
(명목증감률)		3.6	4.2	4.7	0.5
(실질증감률) ⁷⁾		1.2	1.8	-0.6	-2.3

1) 연쇄방식으로 계산한 성장률 (개별업종 및 지출항목은 2005 기준년 가격 기준으로 작성한 실질증가율)

2) G.도매 및 소매업 + ... + S. 기타서비스업(하수폐기물처리, 원료재생 및 환경복원업 포함)

3) 총부가가치(기초가격, 명목)=100, 4) 지역내총생산에 대한 지출(명목)=100, 5) 지역총소득(명목)=100

6) 개인부문 총처분가능소득, 7) 소비자물가지수로 환가한 실질 개인소득의 증감률

15. 경상남도

□ 경제규모 및 성장

- 2008년 경남의 지역내총생산(명목)은 74.9조원 규모이며, 전국의 7.3%를 차지
- 실질 지역내총생산은 전년대비 5.6% 성장하여 최근 3년 동안 5%대를 기록
 - 비중이 큰 제조업(6.0%), 운수업(14.1%), 금융보험업(5.4%) 등은 증가한 반면, 건설업(-4.9%)은 감소
 - 민간소비와 설비투자는 증가한 반면, 건설투자는 감소

□ 산업구조(생산, 지출)

- 제조업이 생산의 45.3%를 차지하고 있으며, 서비스업(41.2%→41.0%), 건설업(7.7%→6.9%)의 비중은 전년보다 축소
 - 서비스업 중 운수업(3.4%→3.6%)의 비중은 높아진 반면, 정보통신업(1.6%→1.4%), 금융보험업(3.4%→3.3%) 등의 비중은 낮아졌음
- 민간소비는 지출의 43.3%로 가장 큰 비중을 차지하고 있으며, 정부소비지출(16.8%), 건설투자(17.5%) 비중은 10%를 상회

□ 소득규모 및 증감률

- 경남의 지역총소득은 60.2조원 규모이며, 전국의 5.8%를 차지
 - 지역내총생산 대비 지역총소득은 80.4 수준
 - 지역총소득 중 피용자보수는 총소득의 45.5%를 차지하고 있으며, 영업잉여 및 재산소득은 31.8%, 생산 및 수입세는 11.2%를 차지
- 개인소득은 38.5조원 규모로 전년에 비해 3.2조원(9.0%) 증가
 - 물가상승률을 감안한 실질 개인소득은 3.8% 증가

〈 경상남도 지역소득 주요 지표 〉

(단위: 조원, %, %p)

주요 지표		2006	2007	2008 ^p	증 감
지역내총생산 및 지출 (명목)		61.7	69.2	74.9	5.8
(전국대비 비중)		(6.8)	(7.0)	(7.3)	(0.2)
• 경제성장률 ¹⁾		5.7	5.5	5.6	0.1
생 산	농림어업	-2.3	1.7	5.2	3.5
	제조업	8.8	4.5	6.0	1.5
	건설업	2.4	10.9	-4.9	-15.8
	서비스업 ²⁾	4.9	5.7	3.8	-1.8
지 출	민간소비	6.5	7.1	1.6	-5.5
	정부소비	5.4	4.7	5.7	1.0
	건설투자	1.6	12.4	-7.1	-19.5
	설비투자	29.7	3.8	5.2	1.4
생 산 구 조 ³⁾	농림어업	5.5	4.8	4.7	-0.1
	제조업	41.0	43.4	45.3	1.9
	건설업	7.6	7.7	6.9	-0.8
	서비스업 ²⁾	42.7	41.2	41.0	-0.2
지 출 구 조 ⁴⁾	민간소비	45.4	44.2	43.3	-0.9
	정부소비	17.1	16.4	16.8	0.4
	건설투자	17.7	18.4	17.5	-0.8
	설비투자	9.1	8.3	8.7	0.4
지역총소득 (명목)		48.8	53.5	60.2	6.8
(전국대비 비중)		5.3	5.4	5.8	0.4
(지역내총생산 대비 수준)		79.0	77.3	80.4	3.1
소 득 구 조 ⁵⁾	비용자보수	48.5	48.0	45.5	-2.5
	영업잉여 및 재산소득	29.8	30.2	31.8	1.5
	생산 및 수입세	10.9	11.1	11.2	0.1
개인소득 ⁶⁾ (명목)		33.3	35.3	38.5	3.2
(명목증감률)		5.8	6.0	9.0	3.1
(실질증감률) ⁷⁾		3.7	3.5	3.8	0.2

1) 연쇄방식으로 계산한 성장률 (개별업종 및 지출항목은 2005 기준년 가격 기준으로 작성한 실질증가율)

2) G.도매 및 소매업 + ... + S. 기타서비스업(하수폐기물처리, 원료재생 및 환경복원업 포함)

3) 총부가가치(기초가격, 명목)=100, 4) 지역내총생산에 대한 지출(명목)=100, 5) 지역총소득(명목)=100

6) 개인부문 총처분가능소득, 7) 소비자물가지수로 환가한 실질 개인소득의 증감률

16. 제주도

□ 경제규모 및 성장

- 2008년 제주의 지역내총생산(명목)은 9.0조원 규모이며, 전국의 0.9%를 차지
- 실질 지역내총생산은 전년대비 2.1% 감소
 - 제조업(8.5%), 전기·가스·수도업(24.2%), 공공행정(4.0%), 도소매업(1.3%) 등은 증가한 반면, 농림어업(-15.4%), 건설업(-12.4%)과 운수업(-7.3%)은 감소
 - 민간소비는 0.4% 증가한 반면, 건설투자와 설비투자는 크게 위축

□ 산업구조(생산, 지출)

- 서비스업이 생산의 69.8%를 차지하고 있으며, 농림어업(16.4%→17.7%)의 비중은 증가한 반면, 건설업(9.3%→8.0%)의 비중은 전년보다 축소
 - 서비스업 중 도소매업(8.5%→9.0%)의 비중은 높아진 반면, 운수업(6.2%→5.2%) 등의 비중은 낮아졌음
- 민간소비는 지출의 61.2%로 가장 큰 비중을 차지하고 있으며, 정부소비지출(23.9%), 건설투자(20.5%) 비중은 20%를 상회

□ 소득규모 및 증감률

- 제주의 지역총소득은 8.3조원 규모이며, 전국의 0.8%를 차지
 - 지역내총생산 대비 지역총소득은 92.3 수준
 - 지역총소득 중 피용자보수는 총소득의 44.7%를 차지하고 있으며, 영업잉여 및 재산소득은 33.5%, 생산 및 수입세는 8.9%를 차지
- 개인소득은 6.4조원 규모로 전년에 비해 0.5조원(7.4%) 증가
 - 물가상승률을 감안한 실질 개인소득은 2.2% 증가

〈 제주도 지역소득 주요 지표 〉

(단위: 조원, %, %p)

주요 지표		2006	2007	2008 ^p	증감
지역내총생산 및 지출 (명목)		8.1	8.7	9.0	0.2
(전국대비 비중)		(0.9)	(0.9)	(0.9)	(0.0)
• 경제성장률 ¹⁾		2.1	6.4	-2.1	-8.5
생산	농림어업	-1.0	14.8	-15.4	-30.2
	제조업	0.5	2.1	8.5	6.4
	건설업	-3.3	2.4	-12.4	-14.8
	서비스업 ²⁾	5.1	5.5	2.2	-3.3
지출	민간소비	4.7	6.2	0.4	-5.8
	정부소비	7.0	5.4	4.1	-1.2
	건설투자	-4.3	3.2	-13.5	-16.7
	설비투자	-18.2	24.5	-2.0	-26.5
생산구조 ³⁾	농림어업	16.5	16.4	17.7	1.3
	제조업	2.8	3.2	3.1	-0.1
	건설업	9.5	9.3	8.0	-1.3
	서비스업 ²⁾	68.8	69.0	69.8	0.7
지출구조 ⁴⁾	민간소비	59.7	59.6	61.2	1.6
	정부소비	22.4	22.5	23.9	1.5
	건설투자	22.1	21.9	20.5	-1.3
	설비투자	6.1	6.9	7.1	0.2
지역총소득 (명목)		7.5	8.0	8.3	0.3
(전국대비 비중)		0.8	0.8	0.8	0.0
(지역내총생산 대비 수준)		93.2	91.8	92.3	0.5
소득구조 ⁵⁾	비용자보수	44.6	44.3	44.7	0.4
	영업잉여 및 재산소득	31.9	31.8	33.5	1.7
	생산 및 수입세	9.9	10.2	8.9	-1.3
개인소득 ⁶⁾ (명목)		5.6	5.9	6.4	0.5
(명목증감률)		1.9	5.5	7.4	2.0
(실질증감률) ⁷⁾		0.0	3.2	2.2	-1.0

1) 연쇄방식으로 계산한 성장률 (개별업종 및 지출항목은 2005 기준년 가격 기준으로 작성한 실질증가율)

2) G.도매 및 소매업 + ... + S. 기타서비스업(하수폐기물처리, 원료재생 및 환경복원업 포함)

3) 총부가가치(기초가격, 명목)=100, 4) 지역내총생산에 대한 지출(명목)=100, 5) 지역총소득(명목)=100

6) 개인부문 총처분가능소득, 7) 소비자물가지수로 환가한 실질 개인소득의 증감률

Ⅲ. 통 계 표

1. 시·도별 지역내총생산(당해년 가격)
2. 시·도별 지역내총생산(연쇄지수)
3. 경제활동별 총부가가치(2008년, 당해년가격)
4. 산업의 시·도별 구성비(당해년 가격)
5. 시·도별 지역내 산업 구성비(당해년 가격)
6. 지역내총생산에 대한 지출(2008년, 당해년 가격)
7. 시·도별 주요 지출항목 및 구성비(2008년, 당해년 가격)
8. 시·도별 주요 지출항목 증감률(2005년 기준년 가격)
9. 시·도별 지역총소득 및 구성비
10. 시·도별 주요 본원소득 및 구성비
11. 시·도별, 제도부문별 지역총소득 및 구성비
12. 시·도별 개인소득 및 구성비
13. 1인당 지역내총생산(당해년 가격)
14. 1인당 지역내총생산(미 달러)
15. 1인당 민간소비지출(당해년 가격)
16. 1인당 지역총소득(명목)
17. 1인당 개인소득(명목)
18. 시·도별 추계인구 및 구성비

1. 시·도별 지역내총생산(당해년 가격)

(단위: 10억원, 개, %)

지 역	지 역 내 총 생 산				사업체수 (2008년 ^p)	구성비
			구 성 비			
	2007년	2008년 ^p	2007년	2008년 ^p		
서 울	236,516.7	245,582.1	24.1	23.8	721,001	22.1
부 산	52,679.5	56,384.3	5.4	5.5	258,335	7.9
대 구	32,260.9	33,380.9	3.3	3.2	178,786	5.5
인 천	47,779.9	48,027.8	4.9	4.7	158,164	4.8
광 주	21,281.3	22,458.0	2.2	2.2	97,637	3.0
대 전	22,185.8	23,652.4	2.3	2.3	92,644	2.8
울 산	48,059.4	52,744.5	4.9	5.1	67,916	2.1
경 기	193,657.7	199,764.3	19.7	19.4	652,254	20.0
강 원	25,989.4	26,451.9	2.6	2.6	117,224	3.6
충 북	30,000.7	30,081.5	3.1	2.9	101,917	3.1
충 남	55,148.4	58,243.5	5.6	5.6	131,638	4.0
전 북	28,586.5	29,478.2	2.9	2.9	119,787	3.7
전 남	47,021.5	52,777.9	4.8	5.1	124,355	3.8
경 북	63,969.3	68,549.6	6.5	6.6	183,467	5.6
경 남	69,157.2	74,921.2	7.0	7.3	218,823	6.7
제 주	8,735.9	8,959.1	0.9	0.9	44,349	1.4
전 국	983,030.3	1,031,457.2	100.0	100.0	3,268,297	100.0

2. 시·도별 지역내총생산(연쇄지수)

(단위: %)

지 역	연쇄지수 (2005=100)			성 장 륜(연쇄방식) ¹⁾		
	2006년	2007년	2008년 ^p	2006년	2007년	2008년 ^p
서 울	104.3	108.9	110.8	4.3	4.4	1.7
부 산	103.4	108.2	109.7	3.4	4.6	1.4
대 구	103.9	108.6	110.2	3.9	4.5	1.5
인 천	106.8	114.7	115.0	6.8	7.4	0.3
광 주	106.5	110.4	111.5	6.5	3.7	1.0
대 전	103.4	106.7	108.6	3.4	3.2	1.8
울 산	101.9	106.6	107.2	1.9	4.6	0.6
경 기	107.7	114.3	117.9	7.7	6.1	3.1
강 원	105.0	110.0	111.0	5.0	4.8	0.9
충 북	103.9	110.0	112.6	3.9	5.9	2.4
충 남	112.6	120.6	128.2	12.6	7.1	6.3
전 북	104.5	110.4	111.3	4.5	5.6	0.8
전 남	101.7	108.3	111.3	1.7	6.5	2.8
경 북	101.3	110.3	112.2	1.3	8.9	1.7
경 남	105.7	111.5	117.7	5.7	5.5	5.6
제 주	102.1	108.6	106.3	2.1	6.4	-2.1

1) 성장률은 연쇄지수로 계산

3. 경제활동별 총부가가치 (2008년, 당해년 가격)

(단위: 10억원)

지 역	농림어업	광 · 제조업	전기·가스·수도	건설업	서비스업*
서 울	436.7	10,394.5	1,679.2	9,873.2	200,780.7
부 산	449.6	9,949.6	1,061.8	3,632.3	36,787.8
대 구	143.8	5,849.8	312.5	2,470.7	21,862.3
인 천	242.9	13,122.8	1,049.8	3,662.4	24,932.3
광 주	211.0	4,879.0	296.3	1,556.9	13,585.4
대 전	46.2	3,432.2	357.0	1,284.1	16,789.0
울 산	126.0	27,764.2	546.9	2,222.8	10,096.6
경 기	2,571.2	59,216.2	3,052.2	15,255.1	100,667.7
강 원	1,326.0	3,311.6	452.7	2,561.1	16,573.7
충 북	1,340.2	10,356.1	375.8	2,227.4	12,809.0
충 남	3,266.9	23,973.8	1,559.8	4,702.0	17,472.3
전 북	2,521.0	6,296.2	350.0	2,794.2	15,206.7
전 남	3,498.0	17,999.3	1,498.4	3,898.5	17,563.7
경 북	3,816.6	31,450.9	2,343.3	4,406.0	21,843.1
경 남	3,204.3	31,293.2	1,317.8	4,762.3	28,189.8
제 주	1,476.6	272.5	103.9	666.5	5,817.0
전 국	24,676.9	259,561.8	16,357.3	65,975.6	560,977.0

* G.도매 및 소매업 + ... + S. 기타서비스업(하수폐기물처리, 원료재생 및 환경복원업 포함)

4. 산업의 시·도별 구성비(당해년 가격)

(단위: %, %p)

지 역	농 립 어 업			광업 및 제조업			서비스업 및 기타부문		
	2007년 (A)	2008년 ^p (B)	증 감 (B-A)	2007년 (A)	2008년 ^p (B)	증 감 (B-A)	2007년 (A)	2008년 ^p (B)	증 감 (B-A)
서 울	1.3	1.8	0.4	4.5	4.0	-0.5	33.0	33.0	0.1
부 산	1.7	1.8	0.2	3.5	3.8	0.4	6.4	6.4	0.1
대 구	0.6	0.6	-0.1	2.4	2.3	-0.2	3.8	3.8	0.0
인 천	1.0	1.0	0.0	5.4	5.1	-0.3	4.9	4.6	-0.2
광 주	0.8	0.9	0.1	2.0	1.9	-0.1	2.4	2.4	0.0
대 전	0.2	0.2	0.0	1.2	1.3	0.1	2.8	2.9	0.1
울 산	0.6	0.5	-0.1	10.1	10.7	0.6	2.0	2.0	0.0
경 기	11.0	10.4	-0.6	24.7	22.8	-1.9	18.3	18.5	0.2
강 원	6.1	5.4	-0.7	1.3	1.3	-0.1	3.1	3.0	-0.1
충 북	5.7	5.4	-0.2	4.4	4.0	-0.4	2.5	2.4	-0.1
충 남	12.9	13.2	0.3	9.1	9.2	0.1	3.7	3.7	0.0
전 북	10.6	10.2	-0.3	2.5	2.4	-0.1	2.8	2.9	0.0
전 남	14.7	14.2	-0.5	5.7	6.9	1.2	3.6	3.6	0.0
경 북	15.4	15.5	0.0	11.6	12.1	0.5	4.5	4.4	0.0
경 남	12.2	13.0	0.8	11.5	12.1	0.6	5.4	5.3	0.0
제 주	5.3	6.0	0.7	0.1	0.1	0.0	1.0	1.0	0.0
전 국	100.0	100.0	0.0	100.0	100.0	0.0	100.0	100.0	0.0

5. 시·도별 지역내 산업 구성비(당해년 가격)

(단위: %, %p)

지 역	2007년 (A)			2008년 ^p (B)			증 감 (B-A)		
	농림 어업	광업 및 제조업	기타 부문	농림 어업	광업 및 제조업	기타 부문	농림 어업	광업 및 제조업	기타 부문
서 울	0.2	5.1	94.7	0.2	4.7	95.1	0.0	-0.4	0.4
부 산	0.9	17.5	81.7	0.9	19.2	80.0	0.0	1.7	-1.7
대 구	0.5	20.0	79.4	0.5	19.1	80.4	-0.1	-0.9	1.0
인 천	0.6	30.1	69.3	0.6	30.5	68.9	0.0	0.4	-0.4
광 주	1.0	24.4	74.6	1.0	23.8	75.2	0.1	-0.7	0.6
대 전	0.2	14.8	84.9	0.2	15.7	84.1	0.0	0.8	-0.8
울 산	0.4	66.3	33.4	0.3	68.1	31.6	-0.1	1.9	-1.8
경 기	1.6	34.2	64.2	1.4	32.8	65.8	-0.1	-1.5	1.6
강 원	6.3	13.5	80.1	5.5	13.7	80.9	-0.9	0.1	0.7
충 북	5.2	38.8	56.0	4.9	38.2	56.9	-0.2	-0.6	0.8
충 남	6.7	45.8	47.5	6.4	47.0	46.6	-0.3	1.2	-0.9
전 북	10.1	23.3	66.5	9.3	23.2	67.5	-0.8	-0.2	1.0
전 남	9.2	35.3	55.5	7.9	40.5	51.6	-1.4	5.2	-3.9
경 북	6.4	47.2	46.4	6.0	49.2	44.8	-0.5	2.1	-1.6
경 남	4.8	43.6	51.6	4.7	45.5	49.8	-0.1	1.9	-1.8
제 주	16.4	3.4	80.1	17.7	3.3	79.0	1.3	-0.1	-1.1
전 국	2.8	27.5	69.7	2.7	28.0	69.4	-0.2	0.5	-0.4

6. 지역내총생산에 대한 지출(2008년, 당해년 가격)

(단위: 10억원)

지 역	최종 소비지출			총자본형성	순이출	통계상불일치
		민간소비				
서 울	177,792.6	148,622.8	52,222.7	49,694.9	11,005.4	4,561.3
부 산	45,812.0	38,068.1	16,917.6	14,735.2	-6,369.4	24.1
대 구	31,857.6	25,506.6	10,440.6	9,410.6	-8,883.7	-33.6
인 천	34,934.0	28,384.5	14,733.2	15,054.1	-2,317.1	677.7
광 주	18,883.7	15,211.4	7,066.4	6,237.8	-3,430.9	-61.2
대 전	24,873.6	16,852.7	5,961.3	5,720.0	-7,141.7	-40.8
울 산	15,224.0	12,762.9	13,878.3	13,643.7	22,720.2	922.0
경 기	162,610.4	132,864.9	76,815.6	75,196.1	-41,059.7	1,398.0
강 원	23,351.9	14,054.5	9,990.4	9,337.7	-6,897.9	7.5
충 북	19,605.6	13,648.4	10,940.5	10,419.5	-711.7	247.2
충 남	27,078.3	18,947.4	22,360.3	21,865.0	8,343.1	461.9
전 북	22,829.0	16,021.3	11,280.3	10,353.3	-4,658.8	27.7
전 남	23,623.6	15,425.5	18,199.7	16,500.2	10,776.9	177.7
경 북	33,179.9	24,081.6	21,972.6	20,093.3	13,210.6	186.4
경 남	45,019.6	32,413.9	25,766.0	20,916.9	4,129.9	5.8
제 주	7,625.3	5,483.2	2,740.4	2,590.0	-1,397.8	-8.8
전 국	714,301.0	558,349.6	321,285.7	301,768.2	-12,682.6	8,553.0

7. 시·도별 주요 지출항목 및 구성비(2008년, 당해년 가격)

(단위: 10억원, %)

지 역	주요 지출항목				구성비			
	민간소비	정부소비	건설투자	설비투자	민간소비	정부소비	건설투자	설비투자
서 울	148,622.8	29,169.8	31,044.9	14,208.7	26.6	18.7	16.6	14.8
부 산	38,068.1	7,743.9	9,877.6	3,905.5	6.8	5.0	5.3	4.1
대 구	25,506.6	6,351.0	6,532.6	2,314.7	4.6	4.1	3.5	2.4
인 천	28,384.5	6,549.5	10,801.3	3,400.4	5.1	4.2	5.8	3.5
광 주	15,211.4	3,672.3	4,142.9	1,703.3	2.7	2.4	2.2	1.8
대 전	16,852.7	8,020.9	3,515.3	1,826.8	3.0	5.1	1.9	1.9
울 산	12,762.9	2,461.1	6,414.5	6,092.6	2.3	1.6	3.4	6.3
경 기	132,864.9	29,745.6	44,807.9	26,868.2	23.8	19.1	23.9	28.0
강 원	14,054.5	9,297.4	6,884.2	2,105.0	2.5	6.0	3.7	2.2
충 북	13,648.4	5,957.2	6,097.4	3,851.7	2.4	3.8	3.3	4.0
충 남	18,947.4	8,130.8	13,275.4	7,561.9	3.4	5.2	7.1	7.9
전 북	16,021.3	6,807.7	7,387.7	2,498.4	2.9	4.4	3.9	2.6
전 남	15,425.5	8,198.1	10,589.1	4,930.5	2.8	5.3	5.6	5.1
경 북	24,081.6	9,098.4	11,184.1	7,642.3	4.3	5.8	6.0	8.0
경 남	32,413.9	12,605.7	13,144.2	6,513.9	5.8	8.1	7.0	6.8
제 주	5,483.2	2,142.1	1,840.4	633.6	1.0	1.4	1.0	0.7
전 국	558,349.6	155,951.4	187,539.4	96,057.3	100.0	100.0	100.0	100.0

8. 시·도별 주요 지출항목 증감률(2005년 기준년 가격)

(단위: %)

지 역	2007년						2008년					
	최종소비지출			총고정자본형성			최종소비지출			총고정자본형성		
		민간 소비	정부 소비		건설 투자	설비 투자		민간 소비	정부 소비		건설 투자	설비 투자
서 울	4.4	4.3	5.2	2.1	-1.1	8.3	0.7	0.2	3.2	-3.4	-5.0	-1.7
부 산	4.9	4.6	6.2	5.2	-2.4	27.6	0.3	0.1	1.4	-1.7	-2.9	-0.3
대 구	4.0	3.7	5.4	5.1	3.4	10.7	1.6	1.5	2.3	-3.3	-4.3	-1.9
인 천	5.4	5.3	6.1	15.5	19.5	7.0	2.9	2.3	5.4	-2.3	-3.1	-0.3
광 주	5.0	4.6	6.8	-2.4	-6.8	7.3	1.3	0.5	4.5	-1.0	-2.1	0.4
대 전	6.0	4.6	9.3	-7.9	-20.1	21.5	2.1	0.5	5.7	0.6	-1.1	3.4
울 산	5.4	5.6	4.3	31.4	34.4	33.8	2.4	1.1	10.0	9.6	-10.0	37.3
경 기	5.5	5.0	7.5	1.7	4.3	-2.1	2.5	2.2	3.8	-2.2	0.5	-6.2
강 원	5.0	5.7	3.9	-1.9	-4.5	7.4	2.1	1.0	3.8	-6.8	-11.9	10.6
충 북	5.3	6.0	3.6	7.8	3.2	16.1	2.5	1.9	3.8	-7.1	-11.9	-0.1
충 남	5.7	6.0	4.9	6.8	-1.6	18.5	1.3	1.5	0.8	-1.0	10.5	-15.1
전 북	5.8	6.0	5.4	0.9	-8.1	23.4	2.1	1.9	2.6	4.6	14.3	-13.8
전 남	5.1	5.7	3.8	18.8	12.8	33.3	2.5	2.0	3.6	-2.9	-1.2	-8.9
경 북	4.9	5.0	4.4	2.5	-6.2	15.8	1.4	0.4	4.0	0.8	1.4	-0.9
경 남	6.5	7.1	4.7	9.4	12.4	3.8	2.7	1.6	5.7	-2.5	-7.1	5.2
제 주	6.0	6.2	5.4	7.9	3.2	24.5	1.4	0.4	4.1	-10.0	-13.5	-2.0
전 국	5.1	5.0	5.6	5.3	2.7	9.7	1.7	1.2	3.7	-1.8	-2.1	-2.2

9. 시·도별 지역총소득 및 구성비

(단위: 10억원, 천명, %)

지 역	지역총소득		구성비		추계인구 (2008)	구성비
	2007	2008 ^P	2007	2008 ^P		
서울	311,242.2	317,927.7	31.6	30.6	10,031.7	20.6
부산	56,682.0	59,510.1	5.8	5.7	3,497.6	7.2
대구	36,250.1	37,472.3	3.7	3.6	2,457.0	5.1
인천	44,403.4	48,112.7	4.5	4.6	2,629.3	5.4
광주	22,170.2	22,725.5	2.3	2.2	1,447.1	3.0
대전	25,744.9	27,076.3	2.6	2.6	1,496.5	3.1
울산	33,472.1	37,970.9	3.4	3.7	1,084.8	2.2
경기	208,548.9	217,052.5	21.2	20.9	11,247.9	23.1
강원	22,476.4	23,169.1	2.3	2.2	1,461.3	3.0
충북	23,376.3	25,256.4	2.4	2.4	1,482.1	3.0
충남	36,827.3	39,955.2	3.7	3.8	1,943.8	4.0
전북	24,995.5	26,131.1	2.5	2.5	1,746.5	3.6
전남	30,833.2	32,511.5	3.1	3.1	1,783.9	3.7
경북	46,264.8	54,766.0	4.7	5.3	2,620.4	5.4
경남	53,519.5	60,246.1	5.4	5.8	3,131.4	6.4
제주	8,024.3	8,272.4	0.8	0.8	545.5	1.1
전국	984,831.2	1,038,155.8	100.0	100.0	48,606.8	100.0

10. 시·도별 주요 본원소득 및 구성비

(단위: 10억원, %)

지 역	주요 본원소득				구성비			
	비용자보수	영업잉여및재산소득		순생산및 수입세	비용자보수	영업잉여및재산소득		순생산및 수입세
			영업잉여				영업잉여	
서 울	124,256.6	114,839.5	119,635.6	27,347.7	26.1	37.0	39.4	23.4
부 산	32,142.7	16,692.9	15,963.7	5,152.3	6.7	5.4	5.3	4.4
대 구	20,449.8	10,524.3	9,229.3	3,187.8	4.3	3.4	3.0	2.7
인 천	25,533.7	12,199.5	13,000.0	5,633.6	5.4	3.9	4.3	4.8
광 주	13,262.9	5,338.6	4,621.6	2,156.3	2.8	1.7	1.5	1.8
대 전	14,816.7	6,977.4	6,155.8	2,026.0	3.1	2.2	2.0	1.7
울 산	14,879.8	8,468.3	7,906.9	12,240.8	3.1	2.7	2.6	10.5
경 기	114,957.4	53,815.5	57,015.1	21,957.5	24.1	17.3	18.8	18.8
강 원	11,260.6	6,582.5	4,653.4	2,451.9	2.4	2.1	1.5	2.1
충 북	12,600.7	6,319.3	5,162.0	3,214.5	2.6	2.0	1.7	2.8
충 남	16,427.2	9,803.3	8,801.7	7,672.5	3.4	3.2	2.9	6.6
전 북	12,976.9	7,365.1	5,746.7	2,544.5	2.7	2.4	1.9	2.2
전 남	11,592.8	8,674.7	6,877.7	8,569.3	2.4	2.8	2.3	7.3
경 북	20,635.1	20,918.6	19,602.4	5,124.4	4.3	6.7	6.5	4.4
경 남	27,416.7	19,147.5	17,136.4	6,721.2	5.7	6.2	5.6	5.8
제 주	3,695.1	2,769.8	2,281.2	736.0	0.8	0.9	0.8	0.6
전 국	476,904.8	310,436.9	303,789.4	116,736.5	100.0	100.0	100.0	100.0

11. 시·도별, 제도부문별 지역총소득 및 구성비

(단위: 10억원, %)

지 역	제도부문별 지역총소득				구성비			
	비금융	금융	일반정부	개인	비금융	금융	일반정부	개인
서 울	75,923.1	30,396.9	34,033.5	177,574.2	41.3	88.6	22.0	26.7
부 산	7,318.4	684.0	6,491.4	45,016.3	4.0	2.0	4.2	6.8
대 구	2,719.4	571.7	4,313.4	29,867.7	1.5	1.7	2.8	4.5
인 천	8,311.1	284.2	6,826.0	32,691.3	4.5	0.8	4.4	4.9
광 주	2,067.2	157.4	2,897.6	17,603.3	1.1	0.5	1.9	2.6
대 전	3,671.2	144.1	4,055.5	19,205.5	2.0	0.4	2.6	2.9
울 산	6,563.8	119.7	12,684.2	18,603.2	3.6	0.3	8.2	2.8
경 기	36,082.9	797.5	28,404.4	151,767.7	19.6	2.3	18.4	22.8
강 원	1,679.7	91.6	5,339.5	16,058.3	0.9	0.3	3.4	2.4
충 북	2,724.6	92.7	4,926.9	17,512.2	1.5	0.3	3.2	2.6
충 남	5,698.4	101.2	10,089.8	24,065.8	3.1	0.3	6.5	3.6
전 북	2,163.6	182.7	4,387.3	19,397.5	1.2	0.5	2.8	2.9
전 남	2,893.1	105.6	10,923.9	18,589.0	1.6	0.3	7.1	2.8
경 북	15,899.2	202.9	7,808.6	30,855.2	8.7	0.6	5.0	4.6
경 남	9,656.1	307.5	10,244.7	40,037.7	5.3	0.9	6.6	6.0
제 주	365.8	59.0	1,351.1	6,496.4	0.2	0.2	0.9	1.0
전 국	183,737.8	34,298.7	154,777.9	665,341.4	100.0	100.0	100.0	100.0

12. 시·도별 개인소득* 및 구성비

(단위: 10억원, %)

지 역	개인소득		구성비		추계인구 (2008)	구성비
	2007	2008 ^P	2007	2008 ^P		
서 울	150,241.6	155,490.2	25.7	25.2	10,031.7	20.6
부 산	40,417.8	42,717.9	6.9	6.9	3,497.6	7.2
대 구	27,276.6	28,556.0	4.7	4.6	2,457.0	5.1
인 천	28,082.7	30,075.3	4.8	4.9	2,629.3	5.4
광 주	16,257.3	17,206.0	2.8	2.8	1,447.1	3.0
대 전	17,268.4	18,172.7	3.0	2.9	1,496.5	3.1
울 산	15,641.2	16,656.4	2.7	2.7	1,084.8	2.2
경 기	128,456.2	137,661.1	22.0	22.3	11,247.9	23.1
강 원	15,277.2	16,157.7	2.6	2.6	1,461.3	3.0
충 북	15,979.7	16,923.3	2.7	2.7	1,482.1	3.0
충 남	21,489.6	23,236.3	3.7	3.8	1,943.8	4.0
전 북	18,997.9	20,049.1	3.3	3.2	1,746.5	3.6
전 남	18,074.9	19,034.3	3.1	3.1	1,783.9	3.7
경 북	28,815.3	30,181.1	4.9	4.9	2,620.4	5.4
경 남	35,265.8	38,452.3	6.0	6.2	3,131.4	6.4
제 주	5,927.7	6,368.3	1.0	1.0	545.5	1.1
전 국	583,469.9	616,938.1	100.0	100.0	48,606.8	100.0

* 개인부문 총처분가능소득

13. 1인당 지역내총생산(당해년 가격)

(단위: 천원)

지 역	2005년	2006년	2007년	2008년 ^p
서 울	20,866.3	21,969.3	23,591.1	24,480.6
부 산	13,404.2	13,909.3	14,943.6	16,120.6
대 구	11,473.1	12,175.3	13,059.8	13,585.9
인 천	15,668.3	16,681.7	18,286.4	18,266.7
광 주	13,086.9	14,065.0	14,726.8	15,519.4
대 전	13,641.4	14,086.7	14,923.4	15,805.6
울 산	38,969.0	40,217.4	44,506.7	48,620.7
경 기	15,954.4	16,711.4	17,542.6	17,760.1
강 원	15,463.0	16,314.0	17,674.5	18,101.4
충 북	18,003.4	18,861.0	20,224.3	20,296.2
충 남	24,757.8	26,637.4	28,481.8	29,964.2
전 북	13,884.0	14,743.6	16,144.2	16,878.5
전 남	23,117.2	23,059.5	26,027.0	29,585.4
경 북	23,290.1	23,655.4	24,280.2	26,159.6
경 남	18,741.1	19,805.8	22,130.8	23,926.2
제 주	14,706.8	14,900.0	16,042.9	16,424.6
전 국	18,058.6	18,902.3	20,286.9	21,220.4

14. 1인당 지역내총생산(미 달러)

(단위: 미달러)

지 역	2005년	2006년	2007년	2008년 ^p
서 울	20,371.1	22,992.2	25,388.6	22,202.8
부 산	13,086.1	14,556.9	16,082.2	14,620.7
대 구	11,200.8	12,742.2	14,054.9	12,321.8
인 천	15,296.4	17,458.4	19,679.7	16,567.1
광 주	12,776.3	14,719.9	15,848.9	14,075.4
대 전	13,317.7	14,742.6	16,060.5	14,334.9
울 산	38,044.1	42,090.0	47,897.9	44,096.8
경 기	15,575.7	17,489.5	18,879.2	16,107.7
강 원	15,096.1	17,073.6	19,021.2	16,417.1
충 북	17,576.1	19,739.2	21,765.3	18,407.7
충 남	24,170.2	27,877.6	30,652.0	27,176.2
전 북	13,554.5	15,430.1	17,374.3	15,308.1
전 남	22,568.5	24,133.2	28,010.1	26,832.7
경 북	22,737.3	24,756.9	26,130.2	23,725.6
경 남	18,296.3	20,728.0	23,817.1	21,700.0
제 주	14,357.7	15,593.8	17,265.3	14,896.4
전 국 (평균환율)	17,630.0 (1,024.31)	19,782.4 (955.51)	21,832.7 (929.20)	19,246.0 (1,102.59)

15. 1인당 민간소비지출(당해년 가격)

(단위: 천원)

지역	2005년	2006년	2007년	2008년 ^p
서울	12,749.8	13,488.3	14,315.3	14,815.3
부산	9,072.7	9,673.2	10,377.4	10,883.9
대구	8,632.4	9,232.2	9,809.7	10,381.1
인천	9,095.1	9,604.1	10,205.5	10,795.7
광주	8,832.3	9,424.7	10,048.5	10,511.7
대전	9,710.9	10,206.1	10,802.0	11,261.7
울산	9,839.0	10,471.1	11,243.8	11,765.0
경기	10,335.4	10,796.3	11,325.6	11,812.4
강원	7,830.2	8,385.0	9,066.9	9,617.7
충북	7,540.3	8,039.0	8,701.5	9,208.6
충남	8,014.5	8,528.9	9,176.4	9,747.8
전북	7,228.0	7,772.3	8,504.9	9,173.4
전남	6,810.0	7,347.9	8,021.4	8,647.0
경북	7,597.4	8,089.3	8,697.7	9,189.9
경남	8,339.7	8,997.6	9,778.7	10,351.4
제주	8,430.0	8,896.9	9,561.4	10,052.3
전국	9,703.0	10,283.3	10,958.1	11,487.1

16. 1인당 지역총소득(명목)

(단위: 천원)

지 역	2005년	2006년	2007년	2008년 ^p
서 울	26,822.9	28,109.5	31,044.5	31,692.2
부 산	14,258.2	15,071.2	16,079.0	17,014.3
대 구	13,213.9	14,036.0	14,674.7	15,251.1
인 천	14,399.5	15,501.4	16,994.2	18,299.0
광 주	13,420.1	14,374.9	15,342.0	15,704.3
대 전	15,344.4	16,338.1	17,317.5	18,093.6
울 산	26,320.3	27,572.3	30,997.8	35,002.2
경 기	17,630.9	18,491.5	18,891.5	19,297.2
강 원	13,445.7	14,236.3	15,285.4	15,854.9
충 북	14,500.1	14,897.7	15,758.6	17,040.6
충 남	16,850.1	17,982.9	19,019.7	20,555.5
전 북	12,293.9	13,012.4	14,116.2	14,962.1
전 남	15,053.5	15,326.9	17,066.6	18,224.8
경 북	16,754.3	16,523.9	17,560.3	20,899.6
경 남	14,626.7	15,655.7	17,126.7	19,239.6
제 주	13,735.8	13,886.9	14,736.0	15,165.6
전 국	18,041.7	18,931.0	20,324.1	21,358.2

17. 1인당 개인소득(명목)

(단위: 천원)

지 역	2005년	2006년	2007년	2008년 ^p
서 울	13,733.3	14,263.0	14,985.7	15,499.9
부 산	10,502.9	10,982.0	11,465.3	12,213.3
대 구	10,213.8	10,646.8	11,042.1	11,622.2
인 천	9,827.0	10,316.4	10,747.8	11,438.7
광 주	10,186.5	10,729.3	11,250.2	11,890.1
대 전	10,514.3	11,150.2	11,615.7	12,143.8
울 산	12,964.9	13,274.3	14,484.9	15,354.1
경 기	10,974.1	11,399.7	11,636.3	12,238.8
강 원	9,384.5	9,796.1	10,389.5	11,056.9
충 북	9,790.3	10,273.0	10,772.4	11,418.2
충 남	9,998.7	10,579.0	11,098.4	11,954.2
전 북	9,428.9	9,917.8	10,729.1	11,479.6
전 남	9,073.5	9,445.8	10,004.7	10,670.0
경 북	10,065.8	10,437.8	10,937.1	11,517.6
경 남	10,116.2	10,675.1	11,285.3	12,279.8
제 주	10,182.5	10,345.4	10,885.8	11,675.0
전 국	11,048.1	11,523.1	12,041.1	12,692.4

18. 시·도별 추계인구 및 구성비

(단위: 천명, %)

지역	2005년		2006년		2007년		2008년	
		구성비		구성비		구성비		구성비
서울	10,011.3	20.8	10,020.1	20.7	10,025.7	20.7	10,031.7	20.6
부산	3,586.1	7.4	3,554.0	7.4	3,525.2	7.3	3,497.6	7.2
대구	2,506.4	5.2	2,484.0	5.1	2,470.2	5.1	2,457.0	5.1
인천	2,578.4	5.4	2,596.3	5.4	2,612.9	5.4	2,629.3	5.4
광주	1,443.9	3.0	1,443.2	3.0	1,445.1	3.0	1,447.1	3.0
대전	1,468.3	3.1	1,476.7	3.1	1,486.6	3.1	1,496.5	3.1
울산	1,070.0	2.2	1,074.5	2.2	1,079.8	2.2	1,084.8	2.2
경기	10,612.5	22.0	10,822.1	22.4	11,039.3	22.8	11,247.9	23.1
강원	1,488.4	3.1	1,479.3	3.1	1,470.4	3.0	1,461.3	3.0
충북	1,484.2	3.1	1,484.4	3.1	1,483.4	3.1	1,482.1	3.0
충남	1,918.5	4.0	1,928.2	4.0	1,936.3	4.0	1,943.8	4.0
전북	1,816.6	3.8	1,796.6	3.7	1,770.7	3.7	1,746.5	3.6
전남	1,852.1	3.8	1,829.2	3.8	1,806.6	3.7	1,783.9	3.7
경북	2,651.7	5.5	2,648.1	5.5	2,634.6	5.4	2,620.4	5.4
경남	3,108.2	6.5	3,117.0	6.5	3,124.9	6.4	3,131.4	6.4
제주	541.7	1.1	543.4	1.1	544.5	1.1	545.5	1.1
전국	48,138.1	100.0	48,297.2	100.0	48,456.4	100.0	48,606.8	100.0