

보도자료	2010. 12. 13(월) 조간부터 사용하시기 바랍니다.	
	배포일시	2010. 12. 10. 15:00
	담당부서	사회통계국 사회통계기획과
	담당자	과 장 : 이호섭 (042.481.2233) 사무관 : 이두원 (042.481.2240)

농업통계의 과거, 현재 그리고 미래

- 최근 친환경농업의 중요성이 강조되고, 국가간 FTA 체결이 증가되는 상황에서 농산물 생산량 및 가격 등 농업통계의 변화를 살펴보고, 현재 통계청 등에서 진행되는 원격탐사 도입 등 농업통계 선진화추진 현황을 소개

요 약

- (농가수) 2009년 농가수는 1,195천 가구로 1970년(2,483천 가구) 보다 1,289천 가구(-51.9%) 감소하였음
 - 농가인구 또한 2009년 3,117천명으로 1970년(14,422천명) 보다 11,304천명(-78.4%) 감소한 것으로 나타남
- (농가인구) 구성을 연령대별로 보면 젊은층의 도시전출과 출생인구 감소, 노인인구의 증가 등으로 1990년대부터 30~50대는 지속적으로 감소한 반면, 70세이상은 증가하여 2009년에는 가장 높은 비중(22.8%) 차지
 - 농가인구의 성비(여자 100명당 남자인구)는 1970년 98.7명에서 2009년 94.0명으로 여성인구의 구성비 증가
- (농가소득) 2009년 농가소득은 30,814천원으로 나타났으며, 농가소득 중 농업소득은 9,689천원으로 '04년(12,050천원)보다 2,352천원(-19.5%) 감소하였는데, 이는 농업총수입은 유지한 반면 농업경영비 증가가 원인임
- (수출 및 수입액) 2009년 농림수산물 수출액은 46억 달러로 1980년(19억 달러)보다 27억 달러(146.4%) 증가하였으며, 수입액은 198억 달러로 1980년(41억 달러)보다 158억 달러(387.9%) 증가
 - 다만, 전체 수출과 수입에서 농림수산물이 차지하는 비중은 2009년 수출이 1.3%, 수입이 6.1%로 1980년(수출 10.6%, 수입 18.2%)보다 감소
 - 국내 총부가가치 대비 농림어업이 차지하는 비중도 1970년 29.1% 였으나, 제조업, 서비스업 등의 발전으로 2009년 2.6%까지 감소

- **(취업현황)** 2009년 농림어업 취업자는 1,648천명으로 1970년(4,846천명)보다 3,198천명(-66.0%) 감소
 - 전체 취업자 대비 비중을 보면 1970년 50.4%를 차지하였으나, 그 후 지속적으로 감소하여 2009년에는 7.0%로 하락
- **(경지면적)** 2009년 경지면적은 1,737천ha로 1980년 이후 감소 추세이나, 농가가구당 경지면적은 농가인구 감소로 점점 늘어나 1985년 1.11ha에서 2009년 1.45ha로 계속 증가세
- **(재배면적 및 생산량)** 식량작물 중 벼의 재배면적은 2009년 924천ha로 1971년(1,190천ha)에 비해 22.3% 감소하였으나, 품종개량 농업 기계화 등으로 쌀 생산량은 2009년 4,916천톤으로 1971년(3,998천톤)에 비해 23% 증가
- **(농산물물가)** 2009년 농산물 소비자물가지수 103.1로 1999년(78.7, 2005년=100)에 비해 31.0% 상승, 같은 기간동안 소비자물가 총 지수('99년 83.0, '09년 112.8)는 35.9% 상승
 - 특히, 지난 24년 동안 쌀의 가격은 25배 상승하였고, 이는 대체상품인 밀가루(5.2배), 라면(2.7배), 국수(5.2배) 등의 상승폭보다 작음
- **(가계지출)** 2009년 농가의 월평균 가계지출은 2,214천원이며, 이중 소비지출은 1,668천원으로 75.3%를 차지
 - 특히, 농가의 소비지출 중 가장 비중이 높은 항목은 식료품 및 비주류음료 항목(월평균 373천원)으로 전국가구(298천원)보다 1.25배 더 많음
- 향후에는 인공위성 등을 활용한 원격탐사기술 도입, 소이력 추적제 자료 등 행정자료 활용 등을 통해 농업통계 선진화 인프라를 구축하고, 이로 인한 인력 및 국가예산 절감 효과 등이 기대

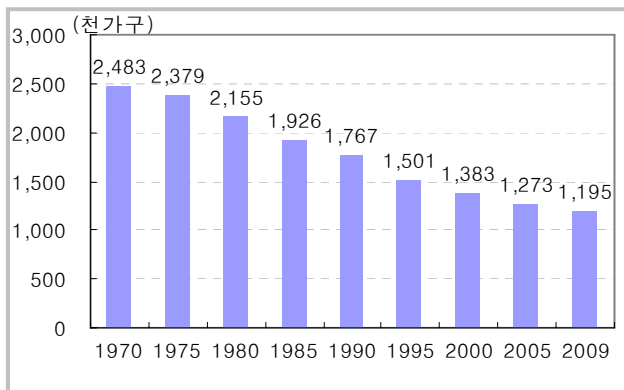
1 농업통계의 과거와 현재

가. 일반 현황

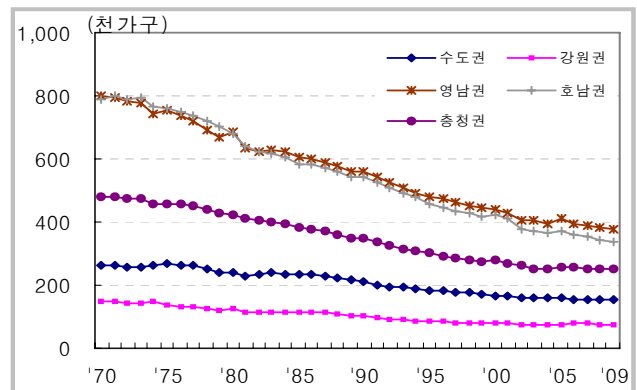
□ (농가수) 2009년 농가수는 1,195천 가구로 1970년(2,483천 가구) 보다 1,289천 가구(-51.9%) 감소

- 1970년과 비교해 호남(-57.0%), 영남(-53.0%)의 농가 감소율은 전국(-51.9%)보다 상회했으나, 강원(-49.3%), 충청(-47.7%), 수도권(-42.1%)은 전국보다 하회함

< 농가수 >



< 행정구역별 농가수 >

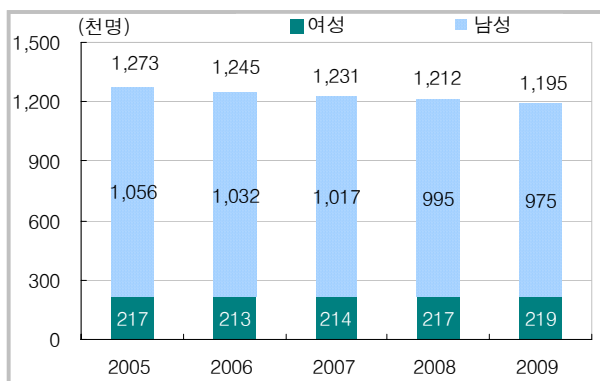


* 자료 : 통계청, 「농업조사」

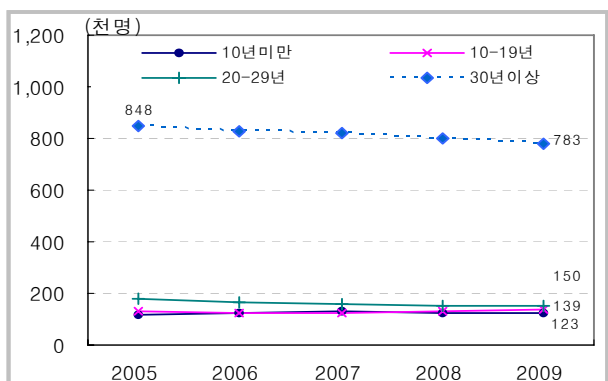
□ (농업 경영주) 농가 중 농업경력이 30년 이상인 경영주는 '05년 848천명, '07년 817천명, '09년 783천명으로 매년 감소하고 있으나, 30년 이상인 경영주는 여전히 전체 농업 경영주의 65.5%를 차지

- 2009년 전체 경영주 중에 여성 경영주가 차지하는 비중은 18.4%로 2005년(17.0%)보다 1.4%p 증가

< 경영주 >



< 농업경력별 경영주 >



* 자료 : 통계청, 「농업조사」

□ (농가인구) 2009년 농가인구는 3,117천명으로 1970년(14,422천명)보다 11,304천명(-78.4%) 감소

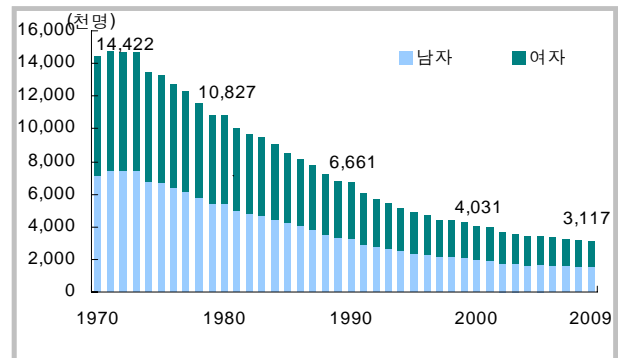
- 전국 인구에서 농가인구가 차지하는 비중은 1970년 44.7%에서 2009년 6.4%로 크게 감소하였으며, 농가가구당 가구원수는 1970년 5.8명에서 1990년 3.8명, 2009년 2.6명으로 계속 감소하는 추세
- 농가 인구의 성비(여자 100명당 남자인구)는 1970년 98.7명에서 2009년 94.0명으로 점점 낮아지고 있어, 여성인구의 구성비 증가

< 농가인구 >

	전국 인구 (천명)	농가가구 (천가구)	농가인구 (천명)	남자	여자	비중 (%) (농가인구/ 전국인구)	농가가구당 가구원수 (명)
1970	32,241	2,483	14,422	7,164	7,258	44.7	5.8
1980	38,124	2,155	10,827	5,415	5,412	28.4	5.0
1990	42,869	1,767	6,661	3,279	3,383	15.5	3.8
2000	47,008	1,383	4,031	1,971	2,060	8.6	2.9
2009	48,747	1,195	3,117	1,510	1,607	6.4	2.6

* 자료 : 통계청, 「장래인구추계」, 「농업조사」

< 농가인구 >

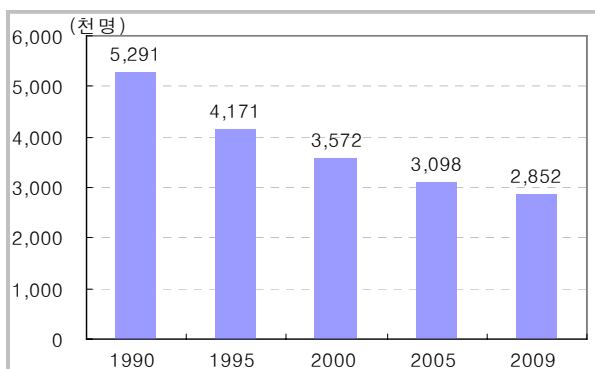


* 자료 : 통계청, 「농업조사」

□ (연령별 농가인구) 2009년 15세 이상 농가인구는 2,852천명으로 1990년(5,291천명)에 비해 2,439천명(-46.1%) 감소

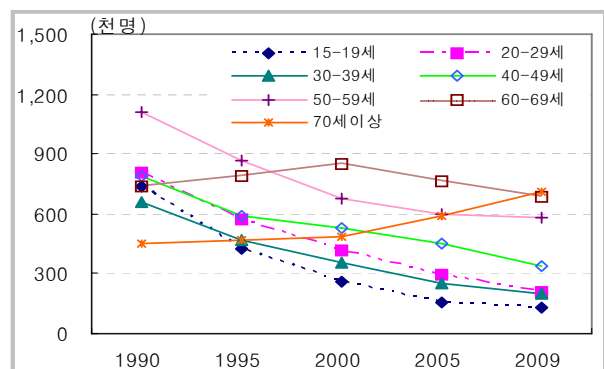
- 연령별로 보면, 젊은 연령층의 도시전출 및 출생아수 감소, 노인 인구의 증가 등으로 1990년부터는 30~50대 연령층에서 지속적으로 감소한 반면, 70세 이상은 지속적으로 증가하여 2009년에는 가장 많은 비중(22.8%) 차지

< 농가인구(15세이상) >



* 자료 : 통계청, 「농업조사」

< 연령별 농가인구(15세이상) >



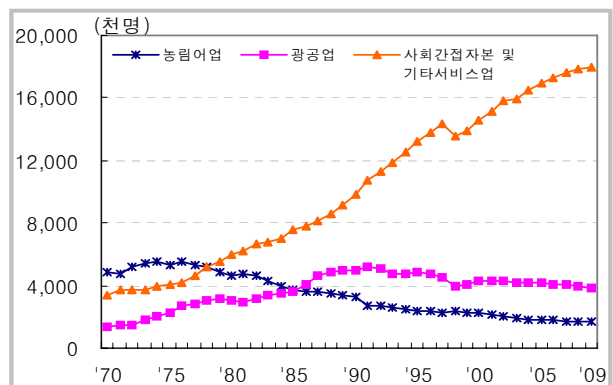
□ (취업자) 2009년 농림어업 취업자는 1,648천명으로 1970년(4,846천명)보다 3,198천명(-66.0%) 감소

- 전체 취업자 대비 비중을 보면 1970년에는 50.4%를 차지하였으나, 그 후 지속적으로 감소하여 2009년도는 7.0%로 하락
- 농업취업자 중 여성이 차지하는 비중은 1970년 41.5%로 나타났으나, 2009년 44.8%로 3.3%p 증가하여, 농업부문의 여성 경제활동이 증가

< 산업별 취업자 >

산업별	1970	1980	1990	2000	2009
계(천명) (구성비, %)	9,617 (100.0)	13,683 (100.0)	18,085 (100.0)	21,156 (100.0)	23,506 (100.0)
농림어업	4,846 (50.4)	4,654 (34.0)	3,237 (17.9)	2,243 (10.6)	1,648 (7.0)
광공업	1,377 (14.3)	3,079 (22.5)	4,990 (27.6)	4,310 (20.4)	3,859 (16.4)
사회간접자본 및 기타서비스업	3,395 (35.3)	5,951 (43.5)	9,858 (54.5)	14,603 (69.0)	17,998 (76.6)

< 산업별 취업자 추이 >



* 자료 : 통계청, 「경제활동인구조사」,

* '90년까지는 7차 개정('98년) 기준이며, 2000년은 8차개정('00) 기준, 2009년은 9차 개정('08년) 기준임

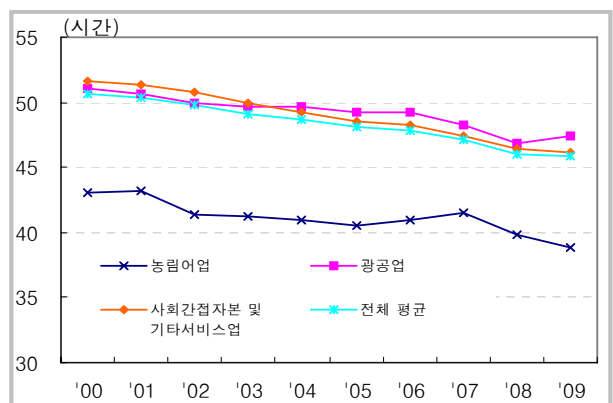
□ (취업시간) '농림어업'의 주당 평균 취업시간이 '광공업'이나 '사회간접자본 및 기타서비스업'보다 평균적으로 7시간 이상 낮음

- 2009년 농림어업 취업시간은 '광공업' 및 '사회간접자본 및 기타서비스업' 대비 각각 8.6시간, 7.4시간 낮게 나타남

< 산업별 취업시간 >

산업별	2000	2001	2002	2003	2004
전체 평균(시간)	50.6	50.4	49.8	49.1	48.7
농림어업	43.0	43.2	41.4	41.3	40.9
광공업	51.0	50.6	50.0	49.6	49.6
사회간접자본및기타서비스업	51.6	51.4	50.8	50.0	49.3
산업별	2005	2006	2007	2008	2009
전체 평균(시간)	48.1	47.9	47.1	46.0	45.9
농림어업	40.5	41.0	41.5	39.8	38.8
광공업	49.2	49.2	48.2	46.9	47.4
사회간접자본및기타서비스업	48.6	48.3	47.4	46.4	46.2

< 산업별 취업시간 추이 >



* 자료 : 통계청, 「경제활동인구조사」,

* '03년까지는 8차 표준산업분류 개정('00년) 기준이며, 2004년 이후는 9차 표준산업분류 개정('08년) 기준임

□ (영농종사자 및 농업취업률) 2009년 농업 가구당 영농종사자는 2.17명으로 나타났으며, 2007년 이후 감소하는 경향을 보임

○ 농업취업률*은 2003년 75.5%에서 매년 증가하여 2009년 82.7%로 나타남

* 가구원 중 상시종사자(연간 농업종사일수가 90일 이상)와 임시종사자(연간 농업종사일수가 1일 이상~90일 미만)가 차지하는 비중(%)

< 영농종사자 및 농업취업률 >

항목	2003	2004	2005	2006	2007	2008	2009
가구원 (명)	2.96	2.85	2.83	2.77	2.77	2.67	2.62
영농종사자 (명)	2.24	2.24	2.26	2.22	2.23	2.19	2.17
농업취업률 (%)	75.5	78.7	79.7	80.3	80.6	82.2	82.7

* 자료 : 통계청, 「농가경제조사」

□ (농가소득) 2009년 농가소득은 30,814천원으로 농업외소득(12,128천원), 농업소득(9,698천원), 이전소득(5,481천원), 비경상소득(3,507천원) 순임

○ '09년 농업소득은 9,698천원으로 '04년(12,050천원)보다 2,352천원(-19.5%) 감소. 이는 농업총수입은 유지한 반면 농업경영비의 증가가 원인임

○ '09년 농업외소득은 12,128천원으로 '04년(9,544천원)보다 2,584천원(27.1%) 증가하였고, '07년부터는 농업외소득*이 농업소득보다 더 많이 나타남

* 농업외 소득 : 농가가 농업 이외의 활동을 통하여 얻은 성과로서 겸업소득**과 사업이외 소득***을 합산한 금액

** 겸업소득 : 농가가 농업이외의 사업을 경영하여 얻은 소득으로서 임업 및 어업, 제조업, 건설업, 기타 겸업수입 등에서 제비용을 차감한 잔액

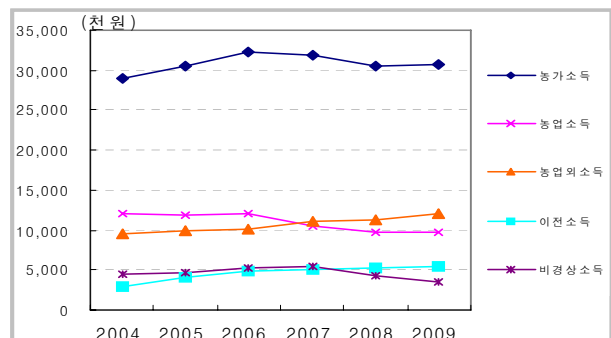
*** 사업이외 소득 : 농가가 사업외의 활동을 통하여 얻는 소득으로서 농가 가구원이 노동력을 제공하고 얻은 노임, 급료 등의 소득과 그 외 임대료, 배당이자 등을 모두 합산한 것에서 제비용을 차감한 잔액

< 농가소득 >

구분	2004	2005	2006	2007	2008	2009
농가소득	29,001	30,503	32,303	31,967	30,523	30,814
농업소득	12,050	11,815	12,092	10,406	9,654	9,698
농업총수입	26,623	26,496	27,322	26,102	25,843	26,621
농업경영비	14,572	14,681	15,231	15,696	16,189	16,924
농업외소득	9,544	9,884	10,037	11,097	11,353	12,128
이전소득	3,006	4,078	4,886	4,959	5,289	5,481
비경상소득	4,401	4,725	5,289	5,506	4,227	3,507

* 자료 : 통계청, 「농가경제조사」

< 농가소득 >



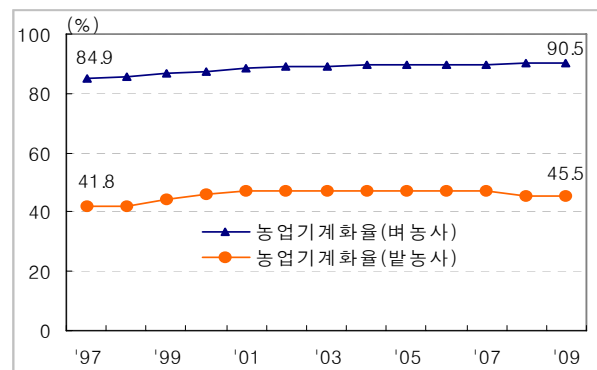
□ (농기계 보유현황) 농가는 동력경운기를 가장 많이 보유하고 있으며, 관리기, 동력이앙기, 농용트랙터 순으로 나타남

- 동력경운기, 동력이앙기는 지속적으로 감소한 반면, 농용트랙터, 곡물건조기, 농산물건조기 등의 보유는 증가
- 농기계의 증가로 '09년 벼농사 기계화율은 90.5%로 점차 증가 추세이며, 밭농사 기계화율은 45.5%로 '00년 이후 45~47% 수준을 유지

< 농기계 보유현황 및 농업 기계화율 >

	2004	2005	2006	2007	2008	2009
◇ 보유대수 (천대)	2,136	2,153	2,152	2,137	2,128	2,061
· 동력경운기	833	820	803	771	740	715
· 농용트랙터	220	228	237	244	254	259
· 스피드프레이어	36	39	40	42	44	44
· 동력이앙기	334	332	325	314	310	283
· 관리기	383	393	399	410	422	406
· 콤바인	87	87	86	85	85	80
· 곡물건조기	66	70	73	74	75	76
· 농산물건조기	177	184	189	197	198	198
◇ 벼농사 농업기계화율(%)	89.9	89.9	89.9	89.9	90.5	90.5
◇ 밭농사 농업기계화율(%)	47.2	47.2	47.2	47.2	45.5	45.5

< 농업 기계화율 >

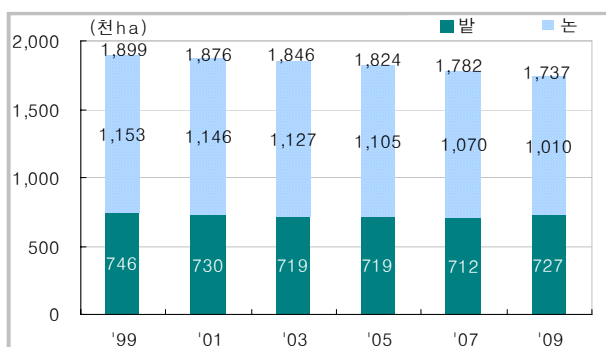


* 자료 : 농림수산식품부, 「농기계 보유현황」

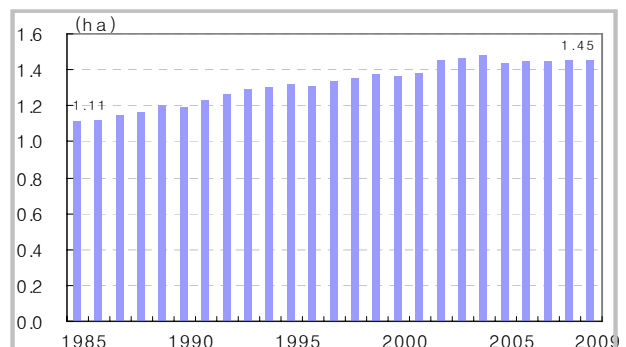
□ (경지면적) 2009년 경지면적은 1,737천ha로 1999년(1,899천ha)보다 162천ha(-8.5%) 감소하였으며, '80년까지 간척사업 등으로 늘어났지만, 이후 공업화와 도시화 등으로 지속적 감소

- (논, 밭 면적) 2009년 논면적은 1,010천ha로 1988년 이후 감소하였으며, 밭면적은 727천ha로 계속 감소하였으나 '08년 이후 증가세 유지
- (가구당 경지면적) 농가 가구당 경지면적은 농가 인구의 감소로 1985년 1.11ha에서 점점 늘어나 2009년은 1.45ha로 계속 증가세

< 논밭별 경지면적 >



< 농가 가구당 경지면적 >



* 자료 : 통계청, 「농업면적조사」

나. 농산물 물가지수, 수출입액, 생산량 등

- (농산물 물가지수) 2009년 농산물 소비자물가는 103.1로 1999년 (78.7, 2005년=100)에 비해 31.0% 상승하였으며, 이는 소비자물가 총지수('99년 83.0, '09년 112.8) 상승률(35.9%)보다 더 적게 상승
- (주요 농산물) 주요 농산물의 소비자물가지수를 보면, 쌀은 꾸준히 상승하였으며, 배추 및 감자 등은 작황 등에 따라 상승·하락을 반복하면서 상승해옴

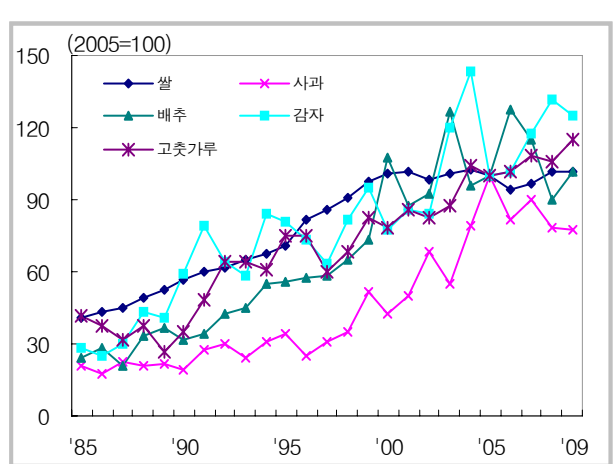
< 주요 농산물 소비자물가지수 >

(2005=100)

구분	1985	1990	1995	2000	2005	2009
총지수	39.7	51.7	69.9	84.9	100.0	112.8
농산물지수	31.2	43.1	62.5	78.7	100.0	103.1
쌀	40.5	57.0	70.9	101.2	100.0	101.6
사과	20.8	19.4	34.0	42.2	100.0	77.1
배추	23.9	32.0	56.0	107.4	100.0	101.9
감자	28.6	58.9	80.8	77.2	100.0	124.9
고춧가루	41.6	34.7	75.1	78.7	100.0	114.9

* 자료 : 통계청, 「소비자물가조사」

< 주요 농산물 소비자물가지수 추이 >



- 지난 24년 동안 쌀의 가격은 2.5배 오른 반면, 대체곡물 또는 대체 상품인 밀가루(5.2배), 라면(2.7배), 국수(5.2배), 자장면(5.7배), 떡(4.9배)의 가격은 더 올랐음

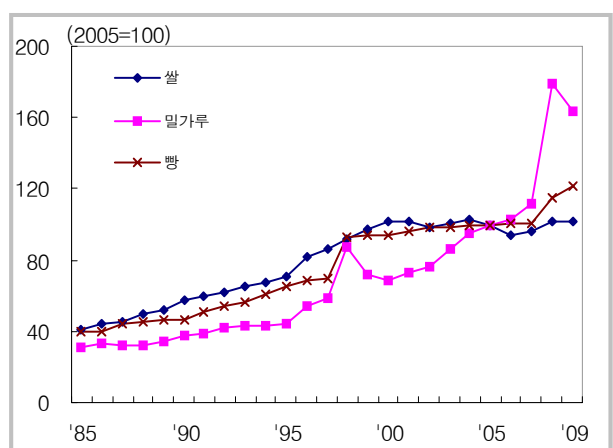
< 쌀 대체재 소비자물가지수 >

(2005=100)

품목별	1985	1990	1995	2000	2005	2009
쌀	40.5	57.0	70.9	101.2	100.0	101.6
밀가루	31.5	37.7	44.5	68.1	100.0	163.8
라면	46.0	43.5	58.4	75.4	100.0	124.5
국수	31.0	42.8	59.1	83.5	100.0	161.4
떡	23.1	40.9	71.5	83.5	100.0	113.4
빵	40.0	46.5	64.7	94.4	100.0	121.8
자장면	21.1	37.2	64.0	82.2	100.0	121.0

* 자료 : 통계청, 「소비자물가조사」

< 쌀 대체재 소비자물가지수 >



□ (수출 및 수입액) 2009년 농림수산물식품 수출액은 46억 달러로 1980년(19억 달러)보다 27억 달러(146.4%) 증가하였으며, 수입액은 198억 달러로 1980년(41억 달러)보다 158억 달러(387.9%) 증가

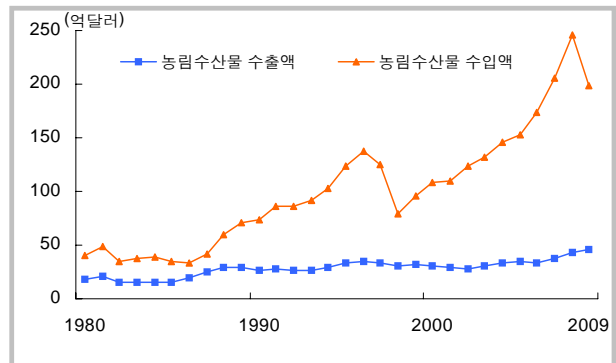
○ (수출 비중) 2009년 전체 수출액 중 농림수산물이 차지하는 비중은 1.3%로 1980년(10.6%)대비 9.3%p 감소하였으며 매년 감소 추세

○ (수입 비중) 2009년 전체 수입액 중 농림수산물이 차지하는 비중은 6.1%로 1980년(18.2%)대비 12.1%p 감소하였으며 매년 감소 추세

< 농림수산물 수출액 및 수입액 변화 >

		1980	1990	2000	2009	1980년대비 증감률(%)
수출 (억달러)	전체	175.0	650.2	1,722.7	3,635.3	1,976.8
	농림수산물	18.6	26.7	30.7	45.7	146.4
	비 중(%)	10.6	4.1	1.8	1.3	-
수입 (억달러)	전체	222.9	698.4	1,604.8	3,230.8	1,349.4
	농림수산물	40.6	73.6	107.8	198.1	387.9
	비 중(%)	18.2	10.5	6.7	6.1	-

< 농림수산물 수출액 및 수입액 추이 >



* 자료 : 한국무역협회, 「품목별 수출입」, MTI(수출입 품목분류체계) 기준

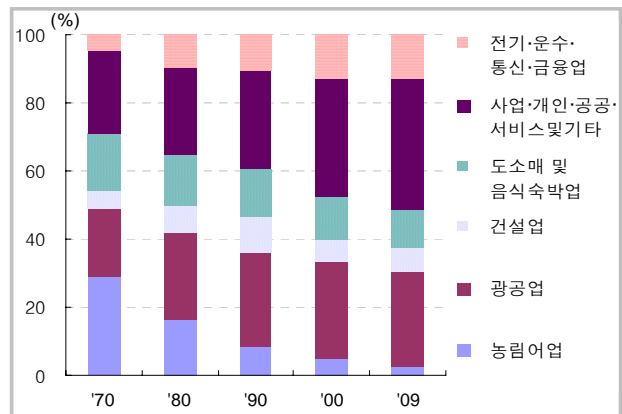
□ (부가가치 비중) 총부가가치(GVA)대비 농림어업이 차지하는 비중은 1970년 29.1%를 차지하였으나, 제조업, 서비스업 등의 발전으로 1990년 8.7%, 2009년 2.6%로 감소

○ '09년 농림어업 부문의 총부가가치는 24조 9,288억원으로 '00년 (24조 9,391억원)보다 103억원(-0.04%) 감소

< 총부가가치와 농림어업의 비중 >

	1970	1980	1990	2000	2009
총부가가치	100.0	100.0	100.0	100.0	100.0
농림어업	29.1	16.0	8.7	4.6	2.6
재배업	22.8	12.4	6.6	3.5	1.8
축산업	2.3	1.1	0.8	0.5	0.3
임업	2.0	1.1	0.4	0.2	0.1
어업	1.7	1.2	0.8	0.4	0.2
농림어업 서비스	0.4	0.2	0.1	0.1	0.1

< 총부가가치대비 경제활동별 비중 >



* 자료 : 한국은행, 「국내총생산」

□ (식량작물 재배면적) '71~'86년까지는 미곡, 맥류, 두류, 서류, 잡곡 순이었으나, 맥류 면적이 감소하면서 '87~'09년까지는 미곡, 두류, 맥류, 서류, 잡곡 순임

○ (미곡) 2009년 벼 재배면적*은 924천ha이며, 쌀 재고량 증가로 인한 쌀값 하락에 대한 우려와 공공비축 매입량 감소 등으로 재배면적 감소

* '71년:1,190천ha, '80년:1,233천ha, '90년:1,244천ha, '00년:1,072천ha, '09년:924천ha

* '10년 벼 재배면적은 892천ha로 '09년보다 32천ha(-3.5%) 감소(2010년 쌀 생산량 조사결과)

○ (맥류) 2009년 맥류 재배면적*은 54천ha이며, 70년대 밀 수입과 쌀 증산에 따른 보리 소비의 감소 등으로 1977년부터 급격히 감소

* '71년:768천ha, '80년:360천ha, '90년:160천ha, '00년:68천ha, '09년:54천ha

□ (식량작물 생산량) 2009년 쌀 재배면적은 1971년에 비해 22.3% 줄었으나, 쌀 생산량은 23.0% 증가하였는데, 이는 품종개량과 농업기계화, 적절한 비료 및 농약사용 등으로 생산성이 크게 향상되었기 때문

○ (미곡) 2009년 쌀 생산량*은 4,916천 톤으로 1971년(3,998천톤)과 비교해 918천톤(23.0%) 증가하였는데, 이는 품종개량과 농업기계화가 원인임

* '71년:3,998천톤, '80년:3,550천톤, '90년:5,606천톤, '00년:5,291천톤, '09년:4,916천톤

* '10년 쌀 생산량은 4,295천톤으로 '09년보다 621천톤(-12.6%) 감소(2010년 쌀 생산량 조사결과)

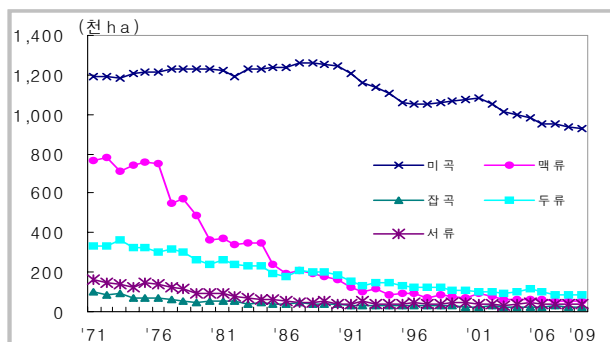
○ (단위면적 당 생산량) 2009년 10a당 생산량*은 534kg으로 사상 최고치를 기록했으며, 1991년(446kg) 보다 88kg(19.7%) 증가

* '10년 10a 당 생산량은 483kg으로 '09년보다 51kg(-9.6%) 감소 (2010년 쌀 생산량 조사결과)

○ (맥류) 2009년 맥류 생산량*은 167천 톤으로 1971년(1,715천톤)과 비교해 1,547톤(-90.2%) 감소

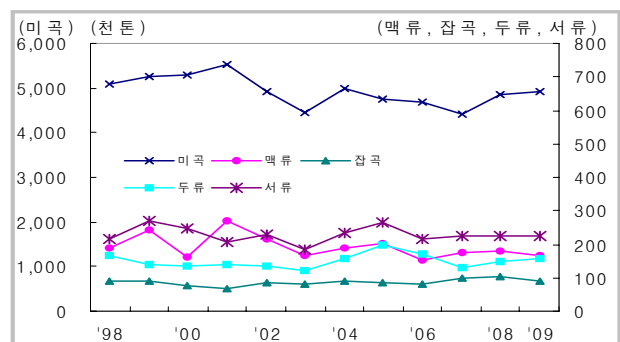
* '71년:1,715천톤, '80년:906천톤, '90년:417천톤, '00년:163천톤, '09년:167천톤

< 식량작물 면적 >



* 자료 : 통계청, 「농작물생산조사」

< 식량작물 생산량 >



□ (농업 생산금액) 농업 전체의 생산금액은 1989년 16조원에서 1999년 32조원, 2009년 41조원으로 증가

- 2004년 이전까지는 식량작물, 가축, 채소, 과일, 축산물의 순이었으나, 2000년대 들어 가축의 생산금액이 증가해 2004년에는 2번째로 생산금액이 높았으며, 2009년에는 식량작물을 제치고 첫 번째를 차지

< 농업 생산액(단위 조원) >

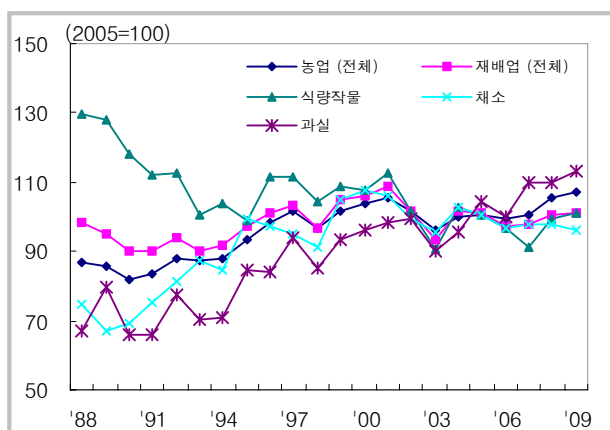
순위	1989년	1994년	1999년	2004년	2009년
1	식량작물: 7.0(43.3%)	식량작물: 7.7(32.5%)	식량작물: 11.2 (35.0%)	식량작물: 11.2 (31.0%)	가 축: 12.9 (31.3%)
2	채 소: 2.7(16.5%)	채 소: 5.8(24.2%)	채 소: 6.8 (21.3%)	가 축: 8.1 (22.4%)	식량작물: 9.9 (23.8%)
3	가 축: 2.3(14.3%)	가 축: 4.0(16.8%)	가 축: 5.7 (17.9%)	채 소: 7.7 (21.2%)	채 소: 7.6 (18.3%)
4	과 실: 1.4(8.8%)	과 실: 2.5(10.4%)	과 실: 3.2 (10.0%)	과 실: 2.9 (8.1%)	축 산 물: 3.5 (8.6%)
5	축 산 물: 1.1(6.8%)	축 산 물: 1.3(5.5%)	축 산 물: 2.2 (6.9%)	축 산 물: 2.7 (7.6%)	과 실: 3.5 (8.5%)
계	농업전체:16.3(100%)	농업전체:23.8(100%)	농업전체:32.0 (100.0%)	농업전체:36.2 (100.0%)	농업전체:41.4 (100.0%)

* 자료 : 농림수산식품부, 「농림업생산금액」

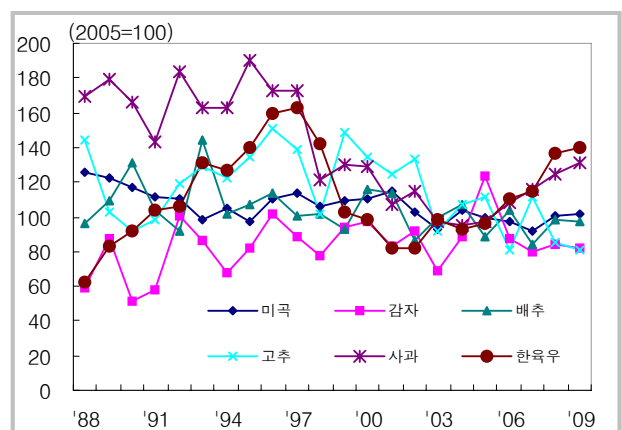
□ (농업 생산지수) 1988~2009년까지 농업 생산지수를 보면, 재배업 전체('88년 98.1, '09년 101.2)와 과일('88년 66.9, '09년 113.4), 채소('88년 74.7, '09년 96.0)의 생산지수는 증가한 반면, 식량작물('88년:129.8, '09년:101.0)은 감소

- 품목별로 보면, 한육우의 생산지수는 '88년 62.1에서 '09년 140.2로 크게 상승하였으며, 미곡(125.7→102.1), 사과(169.7→131.0) 및 고추(144.7→81.2)는 하락

< 재배업의 농업 생산지수 >



< 품목별 농업 생산지수 >



* 자료 : 농림수산식품부, 「농림업생산지수」

다. 기타 분야

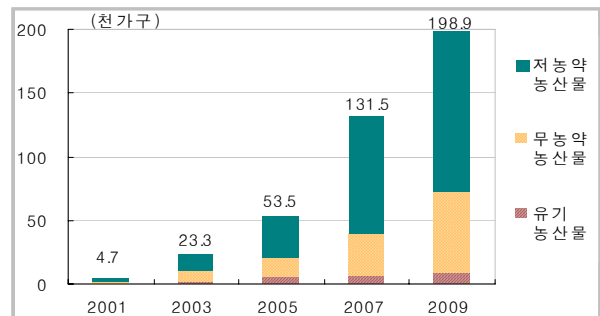
- (친환경 농업) 2009년 친환경 농산물*인증 농가는 199천 가구에 2001년 (5천 가구)에 비해 194천 가구가 증가하였으며, 친환경 분야는 저농약 농산물(126천 가구), 무농약농산물(64천 가구), 유기농산물(9천 가구) 순으로 나타남

* 합성농약, 화학비료 및 항생·항균제 등 화학자재를 사용하지 아니하거나 사용을 최소화하고 농업·축산업·임업 부산물의 재활용 등을 통하여 농업생태계와 환경을 유지·보전하면서 안전한 농·축·임산물을 생산하는 농업(『친환경농업육성법』 제2조)

< 친환경 농산물 인증 >

	2001	2003	2005	2007	2009
농가수(호)	4,678	23,301	53,478	131,460	198,891
면적(ha)	4,556	22,239	49,806	122,882	201,688
출하량(톤)	87,280	365,203	797,747	1,785,874	2,357,774

< 친환경 농산물 인증 농가수 >



* 자료 : 농산물품질관리원, 「친환경인증통계」 (www.enviagro.go.kr)

- (가계 지출) 2009년 농가의 월평균 가계지출은 2,214천원으로 전국가구(2인 이상) 가계지출(2,783천원)의 79.6% 차지

- 다만, 평균 가구원수*를 고려시 농가의 1인당 월평균 가계지출은 845천원으로 전국가구(2인 이상) 가계지출(833천원)의 101.4% 차지

* 평균 가구원수(2009년 기준) : 농가가구 2.62명, 전국가구(2인 이상) 3.34명

- (소비지출) 2009년 농가의 월평균 소비지출은 1,668천원으로 가계지출의 75.3%를 차지하였으며, 전국가구(2,156천원)의 77.4% 차지

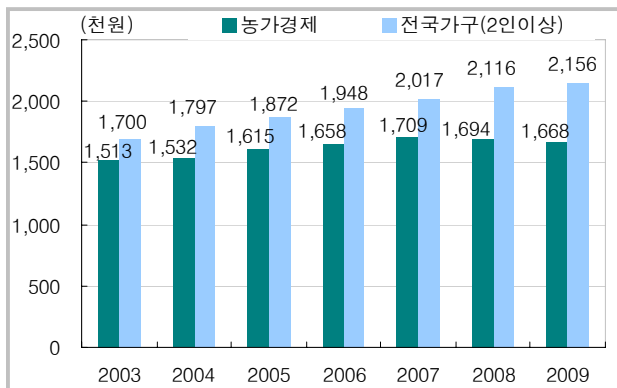
- 농가의 소비지출 중 가장 비중이 높은 항목은 식료품 및 비주류 음료 항목으로 월평균 373천원이며, 이는 전체 소비지출의 22.4%를 차지

- (전국가구와 비교) 농가의 식료품 및 비주류음료의 월평균 소비지출은 373천원으로 전국가구(298천원)보다 1.25배 더 많고, 보건 항목은 162천원으로 전국가구(142천원)보다 1.14배 더 많음

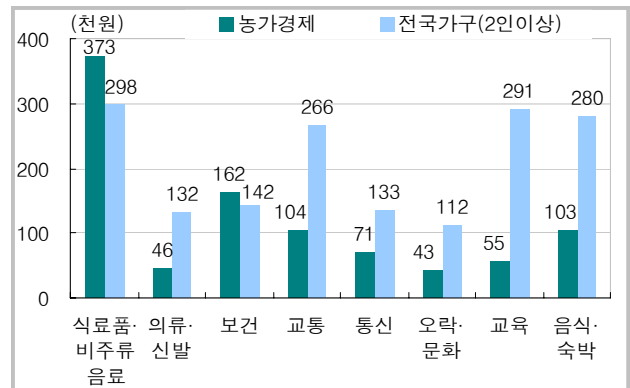
- 교육 항목의 월평균 소비지출은 55천원으로 전국가구(291천원)의 19.0% 수준이며, 의류 및 신발은 46천원으로 전국가구(132천원)의 34.7% 수준

- (비소비지출) 2009년 농가의 월평균 비소비지출은 546천원으로 전국가구(627천원)의 87.2%를 차지

< 소비지출 비교 추이 >



< 소비지출 비교(2009) >



* 자료 : 통계청, 「농가경제조사」 및 「가계동향조사」

- (도농 교류활동) 2009년 도농 교류활동에 참여한 사람은 농림어가 25.1%, 비농림어가 16.5%로 농림어가가 상대적으로 높게 나타났으며, 참여 분야로는 국산농산물 애용, 농산물 직거래 순임

- 도시와 농어촌 교류 활동 만족도는 만족하는 비율이 비농림어가 (49.8%)가 농림어가(46.1%)보다 더 높게 나타남

< 도시와 농어촌 교류 활동(복수응답) >

구분	(단위:%)							
	참여자	농산물 직거래	농산물 체험관광	국산농산물 애용	농촌관광객 추천	농촌에 내집 갖기	자매결연	농촌봉사활동
농림어가	25.1	58.4	15.2	64.8	1.3	5.7	5.7	12.4
비농림어가	16.5	46.7	15.5	79.6	0.8	2.6	2.4	11.1

< 도시와 농어촌 교류활동 만족도 >

구분	(단위:%)						
	만족	매우만족	약간만족	보통	불만족	약간불만족	매우불만족
농림어가	46.1	14.0	32.1	45.0	8.9	7.8	1.1
비농림어가	49.8	11.0	38.7	46.4	3.8	3.3	0.5

* 자료 : 통계청, 「사회조사(2009)」

- 도농 교류 활동 참여의사를 보면 도시가 45.5%로 농산물어촌 38.2%보다 높음
- 도농 교류 활성화를 위해 필요한 정책은 농산물어촌, 도시 모두 농산물 직거래가 50% 이상으로 가장 높게 나타났으며, 다음은 국산농산물 애용 순으로 나타남

< 도농 교류 활동 참여의사 >

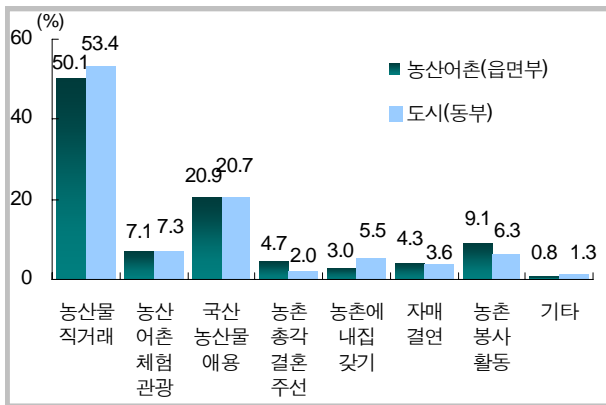
구분 (%)	계	긍정	매우 참여 하고 싶다	약간 참여 하고 싶다	보통	부정	별로 참여 하고 싶지 않다	전혀 참여 하고 싶지 않다
농산어촌 (읍면부)	100.0	38.2	11.7	26.5	22.5	39.3	19.5	19.8
도시 (동부)	100.0	45.5	10.9	34.7	26.7	27.8	14.5	13.3

* 자료 : 통계청, 「농림어업인복지실태조사(2008)」

< 도농 교류 활성화를 위해 필요한 정책 >

구분 (%)	계	농산물 직거래	농산 어촌 체험 관광	국산 농산물 애용	농촌 총각 결혼 주선	농촌에 내집 갖기	자매 결연	농촌 봉사 활동	기타
농산어촌 (읍면부)	100.0	50.1	7.1	20.9	4.7	3.0	4.3	9.1	0.8
도시 (동부)	100.0	53.4	7.3	20.7	2.0	5.5	3.6	6.3	1.3

< 도농 교류 활성화를 위해 필요한 정책 >



* 자료 : 통계청, 「농림어업인복지실태조사(2008)」

2 농업통계 생산의 과학화 · 효율화 추진

- (현황) 현행 농업통계 조사방법은 현장실측 조사방법에 의존함으로써 업무부담 상존 및 비표본오차 발생 가능성이 있어 농업통계 작성에 원격탐사 도입*, 행정자료 활용 등이 통계청 등 에서 진행되고 있음

* '06년 다목적실용위성 2호(KOMPSAT-2)의 성공적 발사로 저렴한 국산 고해상도 위성영상 활용 가능

- (농촌진흥청) 레이더파를 쏘아 반사되어 돌아오는 전자파를 측정, 실제 측정값을 이용해 벼 이삭과 무게(생육상황)를 예측하는 자동관측시스템을 개발 ('10년)
- (통계청) '08년 6월에 수립된 「원격탐사기술의 농업통계 활용 중장기계획」에 따라 원격탐사기술을 활용한 전 지역의 농작물 생산량 추정 등 시범사업 및 시스템구축사업 추진 중

- '12년 경지면적 및 벼 재배면적 조사에 우선적으로 인공위성을 활용하기 위하여 시범사업 추진 중
- (통계청) 농어촌의 고령인구 및 조사에 대한 불응가구 증가에 따른 농업 행정자료 활용을 확대 추진함으로써 농업통계의 정확성을 제고하고, 일부조사 대체 추진
- 현재에는 농식품부, 육계 및 오리사육 위탁회사, 수협 등으로부터 행정자료를 입수하여 가축동향조사 등 6종의 농업통계 작성에 활용하고 있으며
- 향후에는 소이력 추적제 자료 등을 통해 가축동향조사의 정확성 제고를 위한 비교·검증자료 활용('11~'12년) 및 대체 검토('13년)
- (외국 사례) 인공위성 영상을 판독(원격탐사 기술)한 농업통계 작성은 미국('78), 유럽('88), 중국('09) 등에서 경지총조사, 경지면적조사, 농작물재배면적조사 및 작황조사 등에 실용화

□ 기대효과

- 원격탐사기술, 행정자료 활용 등을 통한 현장조사 대체·보완으로 통계 생산의 과학화를 추구하고, 이로 인한 인력 및 예산 절감 효과가 기대됨
- (활용가능 분야) ① 기존 농업통계 개선, ② 통계조사 지원, ③ 신규통계 개발(북한농업통계, 농업재해통계 등) 등에 활용