

The background features a blue-toned aerial view of a city with various buildings and roads. Overlaid on the left side is a dynamic stream of numerous small, semi-transparent spheres that appear to be moving from the top left towards the center. One sphere is highlighted with a larger, glowing blue and white ring.

21세기 국가경쟁력과 혁신도시 건설

2005. 7

목 차

I 21세기 제5의 물결과 혁신도시

II 혁신도시의 개요

III 혁신도시 해외사례와 정책적 함의

IV 성공적인 혁신도시 건설 정책과제

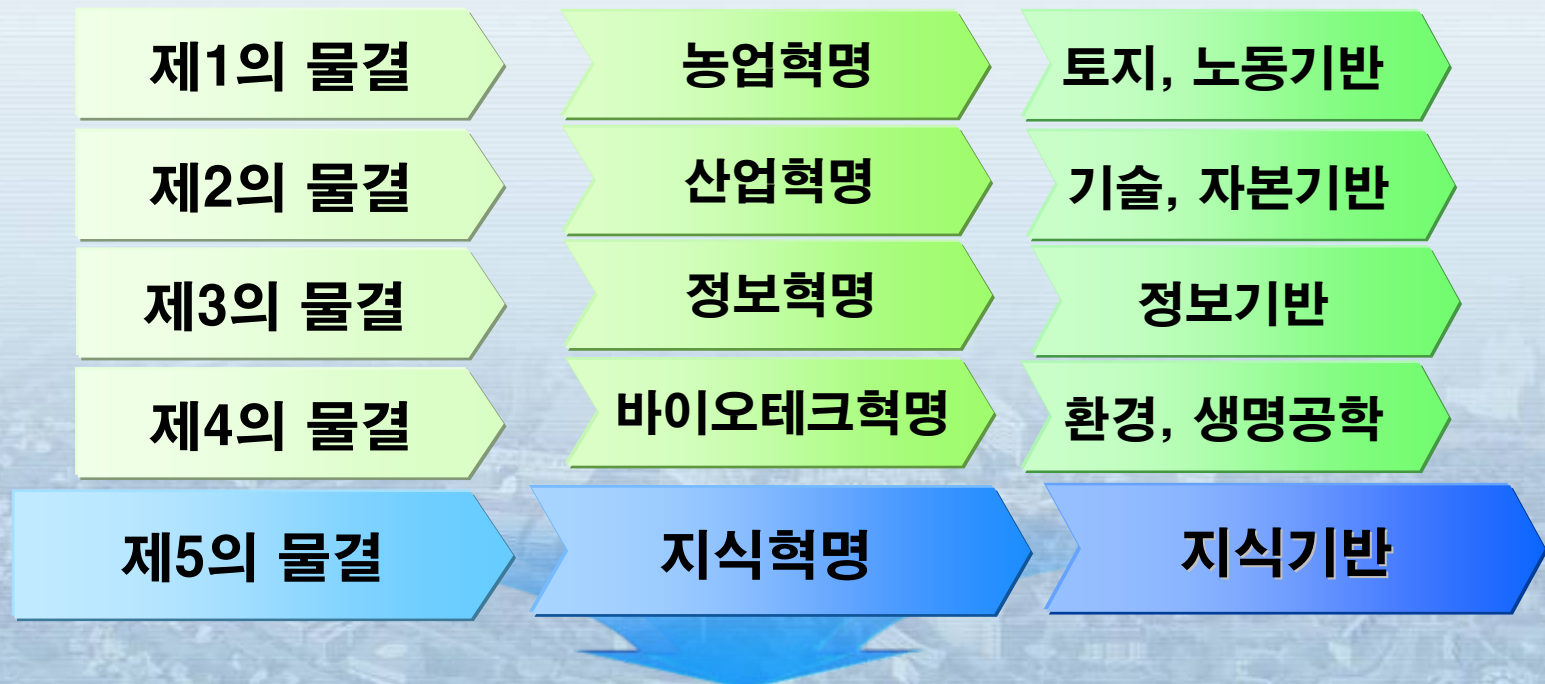


21세기 제5의 물결과 혁신도시



1 제5의 물결과 「혁신도시」 필요성

- 세계는 4단계의 급격한 패러다임 변혁을 거쳐 이제 제 5의 물결인 '지식 혁명'의 시대에 진입



정보생산양식이 기업, 장소, 국가경쟁력 좌우

□ 세계화와 도시화·지방화 동시 진행

구분	세도화(Glurbanization)	세방화(Glocalization)
전략적 주체	도시	기업
발전전략	장소/공간에 기반한 전략	기업/부문에 기반한 전략
활동 및 시간 성의 규모	국지적인 차별성 창출	단계별/공간상 분업의 발전
거버넌스	시-공간 결합	글로벌-지방 결합

세도화, 세방화의 시대흐름에서 지방육성은
선택의 문제가 아닌 생존의 문제

□ 혁신주도형 경제의 성장동력으로서 혁신도시 대두



⇒ “ 경제(Economy)-환경(Environment)-에너지(Energy)” 의
지속가능성이 담보되면서 혁신이 창출·적용·확산되는 새로운 도시상 요구

2

혁신도시」 건설의 의의

지금, 왜 「혁신도시」 인가?

영국

케임브리지테크노폴
(BT, 정보기술)
웨필드(문화산업)

스웨덴

시스타(IT)

핀란드

오울루(IT)

중국

상하이 푸둥(IT, BT)
베이징 중관춘(IT, BT)

일본

쓰쿠바(BT)
도요타(자동차)

아일랜드

(전자, 제약, S/W)

독일

비엔뉘르헴베르크
(자동차, 기계)

프랑스

소피아 앙띠폴리스
(컴퓨터, 전자, BT, 로봇)

이탈리아

밀라노(섬유, 의류)

이스라엘

실리콘와디
(하이테크산업)

인도

벵갈로르(IT)

싱가포르

(석유화학, 전자)

대만

신주
(반도체, PC, 통신)

캐나다

온타리오(자동차부품)
온트리올(항공산업, BT)
토론토(BT)

미국

실리콘밸리(IT, BT)
샌디에고(BT)
RTP(BT)
DNA밸리(BT)

□ 세계는 지금 : 국가간 경쟁에서 도시간 경쟁을
성공적으로 이끌 클러스터 경쟁중!

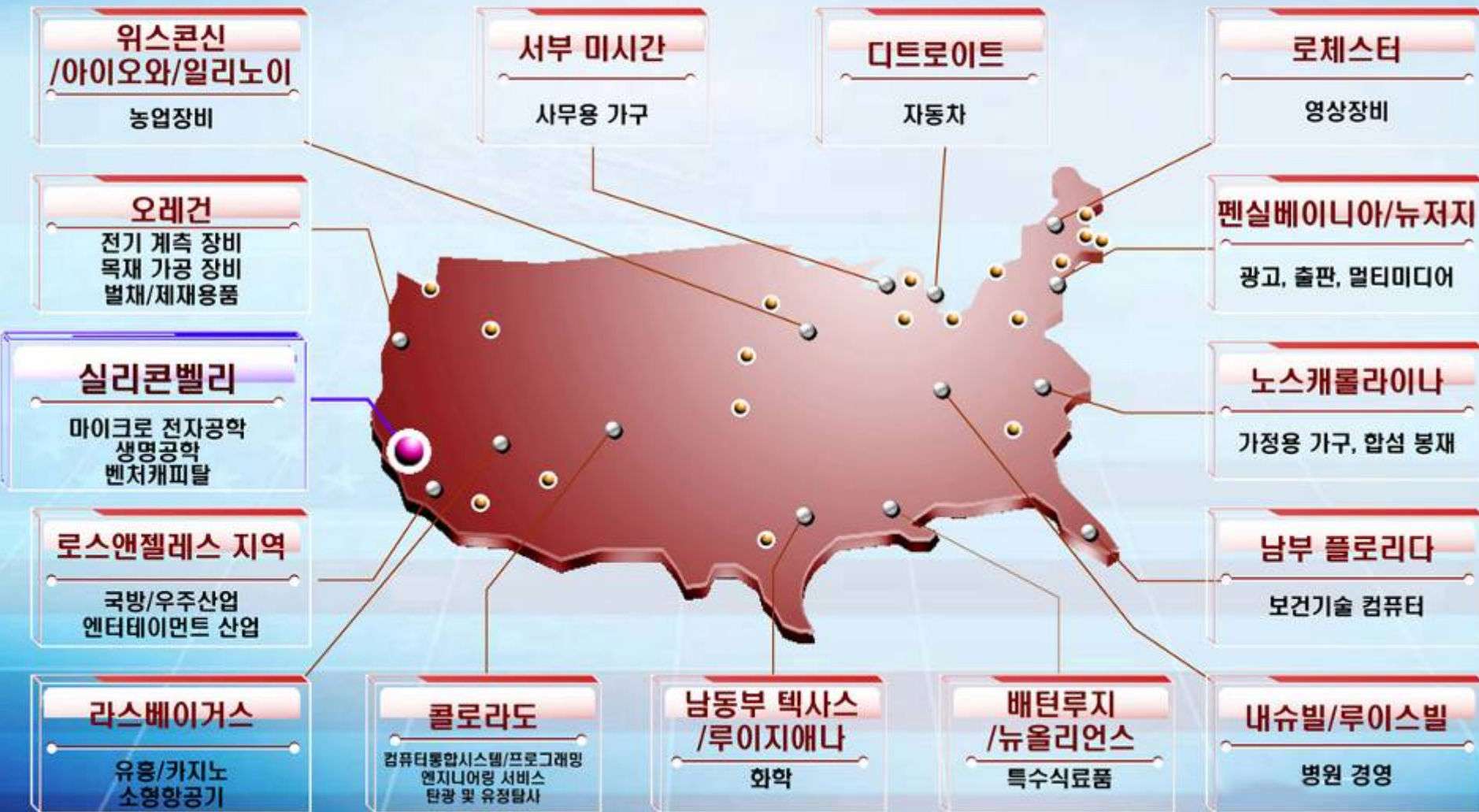
○ 선진국들은 혁신과 창조성에 기초한 특성화된
혁신도시를 적극 추진하기 시작

※ 미국의 실리콘 밸리, 영국의 케임브리지 테크노폴,
프랑스의 소피아 앙띠폴리스, 스웨덴의 시스타,
중국의 중관춘 등



미국

'01년 경쟁력위원회에서 40개 권역클러스터 맵핑





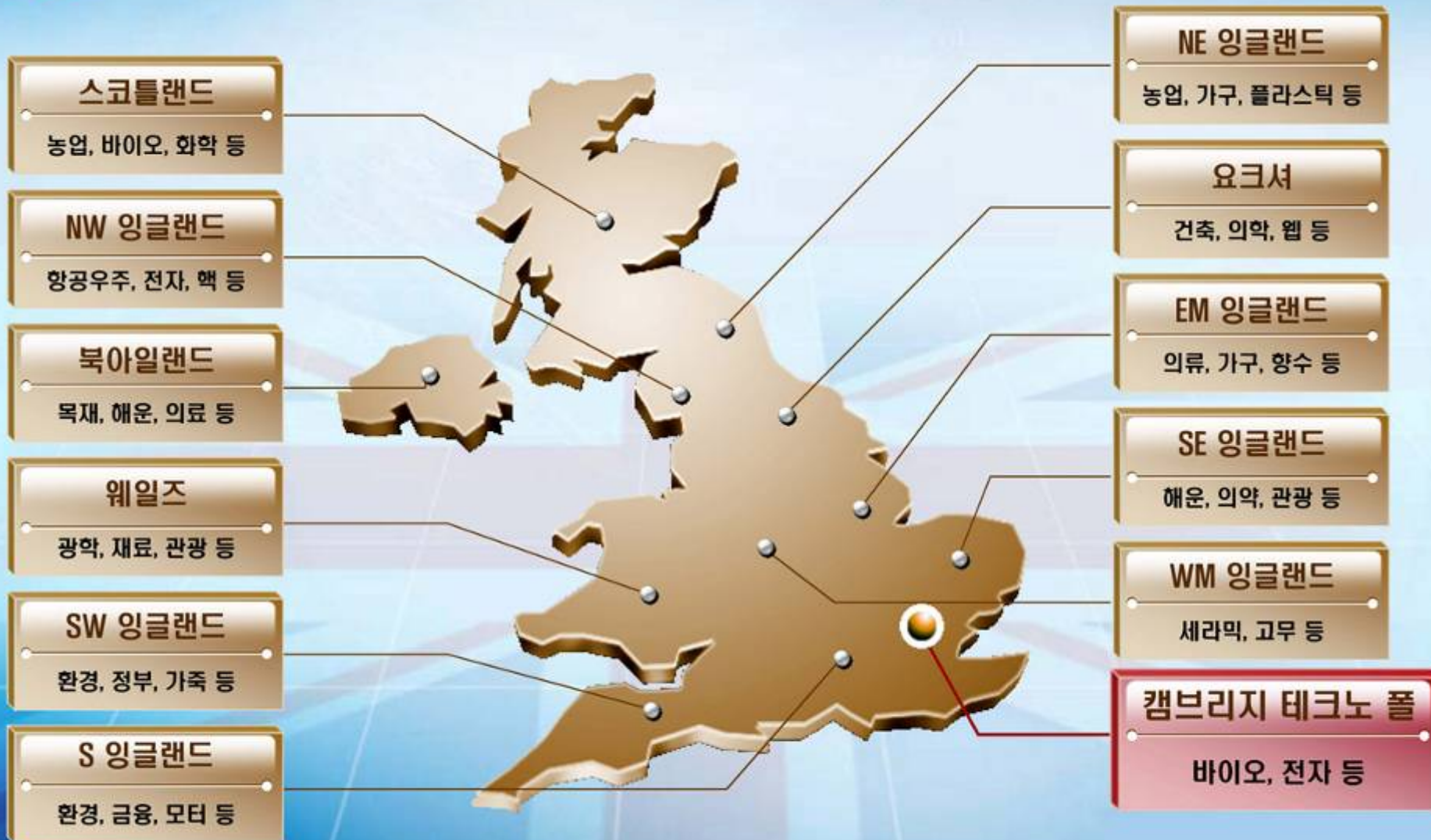
'93년 국가전략산업을 채택, 10개 권역클러스터 맵핑





포인팅

'01년 클러스터정책조정그룹이 12개 권역클러스터 맵핑





이노베이션

'00년부터 산업클러스터계획에 따라 10개 권역클러스터 맵핑

긴카

바이오클러스터
정보산업벤처진흥클러스터

츠후

후쿠리쿠제조업신생 클러스터

홋카이도

홋카이도슈퍼클러스터

시코쿠

시코쿠테크노브릿지클러스터

도호쿠

고령화사회대응클러스터
순환형사회대응클러스터

주쿄

기계산업신생클러스터
순환형기계형성클러스터

프쿠바

의약품, 화학, IT

쿠슈

지역환경리사이클러산업클러스터
실리콘 클러스터

도요타

자동차 부품, 기계

오키나와

오키나와형산업클러스터



- 우리는 지금 : 역동적이고 통합적인 국가균형발전을 위해
혁신주도형 발전패러다임으로 전환중

집권 패러다임

분권 패러다임

국토의 개발 잠재력을 극대화

‘행정중심복합도시’
‘신활력지역대책’
‘신수도권발전대책’ 등
‘종합적 접근’으로

혁신주도형 경제로
국가 전체 경쟁력 제고

지혁혁신체계(RIS)구축
지역전략산업 육성
기술혁신과 혁신클러스터 형성
지방대학 육성정책

우리의 지방은 혁신에 의하지 않고서는 자립화를 달성하기 역부족
⇒ 혁신을 담아내는 도시 필요

- 지자체, 기업, 대학, 주민 등 지역주체들의 내생적 발전노력을 적극 활용
- 지역전략산업과 혁신클러스터 등 국가균형발전 정책의 시너지효과를 극대화할 새로운 개념의 도시 필요
- 공공기관 지방이전을 촉매로 혁신과 창조성에 기초한 **미래형 혁신도시** 건설은 이제 시대적 소명

□ 혁신도시 : 지역혁신거점으로 지방의 발전을 선도하는 향도

「산-학-연-관」의 상호작용 및
학습네트워크를 담아내는 토대

지역혁신체계(RIS) 구축, 지역전략산업 육성,
지방대학 육성정책 등을 실현하는
지역발전의 모멘텀

자체 경쟁력을 바탕으로 초광역적인
혁신의 창출과 확산을 유도

지방화시대의 중심지 및 국내적 국제적
경쟁력을 갖춘 지역거점으로 육성





II

혁신도시의 개요



1 혁신도시의 개념

- 기업, 대학, 공공기관 등 産.學.研.官이 서로 학습하고 협력하는 혁신 클러스터와 주거.교육.문화 등 수준 높은 정주환경이 융합하는 지식기반도시로서 혁신주도형 지역발전을 선도하는 새로운 차원의 미래형 도시
- 혁신도시는 지역혁신체계가 배태되는 토양이며 지역 발전을 견인하는 허브공간임

● 네트워크 도시 **Network City**

공공기관, 기업, 대학, 연구소, 등이 상호 교류

● 지식기반도시 **Knowledge-based City**

지식 창출과 기술혁신의 터전

● 학습도시 **Learning City**

혁신주체간의 상호학습을 통한 혁신역량 강화

● 친환경 도시 **Green City**

자연과 인간이 어우러진 아름다운 경관

2 혁신도시의 이념 및 가치

- 혁신도시는 지식기반의 세계사적 ‘정보문명’ 흐름과 ‘지속가능성 철학’을 수용하면서 급격한 산업화·근대화·도시화 과정의 산물인 국토공간의 이원적 구조를 극복하는 모델도시!
- “탈중앙(분권)~탈중심(분산)”의 가치지향
“지속가능한 사회”의 가치지향

3 혁신도시의 성격 및 기능

- 동태적 혁신성
- 창조성
- 거버넌스에 의한 지방정치행정의 산실
- 생활공간의 역사성, 문화성, 생태적 회복
- '유연적 생산방식'을 위한 경제공간 기반구축





혁신도시 해외사례와 정책적 함의



1

해외 혁신도시 사례

도시개발 방식 및 주체와 관련된 혁신도시의 유형구분

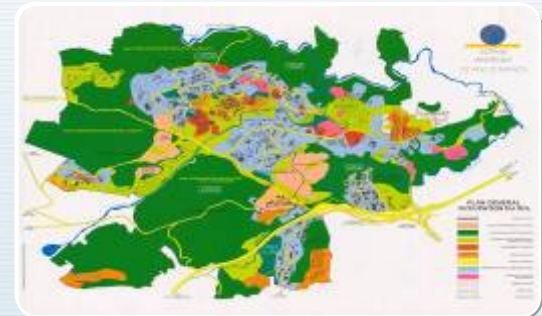
구 분		도시개발주체		
		공공주도	공공+기업 공동주도	기업주도
도시 개발 방식	독립 신도시형	프랑스 - 소피아 앙띠폴리스 - 마린 르 발레		
	기존도시 인근 신도시형	프랑스 - 테크노 폴 메쯔 2000(메쯔인근)	스웨덴 - 시스타 (스톡홀름 인근)	
	기존도시 활용형	영국 - 셰필드 프랑스 - 스트라스부르크 덴마크 - 아그리콘 밸리 노르웨이 - 바아가	스웨덴 - 읍살라 - 달라나	일본 - 도요다 독일 - 헤어쾰겐 아우라흐 핀란드 - 올루

● 소피아 앙티폴리스(Sophia Antipolis) : 독립 신도시형

위 치 : 프랑스 남부 니스 인근
면 적 : 2,300ha(700만평)
개발면적 : 180ha
인 구 : 35만명
고용인구 : 26,600명

성공요인 및 시사점

- 국가균형발전과 지역경제발전의 두 가지 목적을 달성
- 지방자치단체 및 산·학·연의 협력에 의한 성공적인 혁신클러스터 형성
- 구조적 변화에 대응할 수 있는 역동적인 지역혁신체계 구축
- 도시계획, 신도시 개발 및 첨단산업단지 개발의 복합체



● 시스타(Kista) : 기존도시 인근 입지형

위 치 : 스웨덴 스톡홀름시 북서쪽 20Km
면 적 : 약 200ha
인 구 : 3,500명
고용인구 : 27,000명
진출기업수 : 700여개의 회사가 입주,
고용인구의 2/3가 IT관련
기업에 종사

성공요인 및 시사점

- 국가 및 지방자치단체의 도시경영 정책의 변화
: 기업경영 마인드로의 전환
- 지자체와 산·학·연의 협력체계 구축
: 계획부터 진행까지 전 과정에서 상호협력 및 지원
- 도시계획, 자족적 신도시 및 첨단산업단지
개발의 복합체





쉐필드(Sheffield) : 기존도시 활용형

위 치 : 영국 잉글랜드 사우스 요크셔주
면 적 : 367km²
인 구 : 51만명

문화산업지구를 조성하여 도시발전을 추구한
문화산업 진흥의 사례이자, 도심과 지역경제의
재활성화를 위해 클러스터 전략을 도입한 성공사례

성공요인 및 시사점

- 클러스터 전략을 통해 도심과 지역경제의 재활성화
- 지역정부가 현실적인 비전과 중장기 계획 마련
- 지역 내 주체들의 다양한 참여와 파트너십이
지역혁신체계 주도



2

해외 혁신도시의 정책적 함의

혁신주체들간 유기적인 네트워크 구축

지식기반형 도시산업구조 형성

혁신을 지원하는 물리적 하부구조 및 생활기반 구축



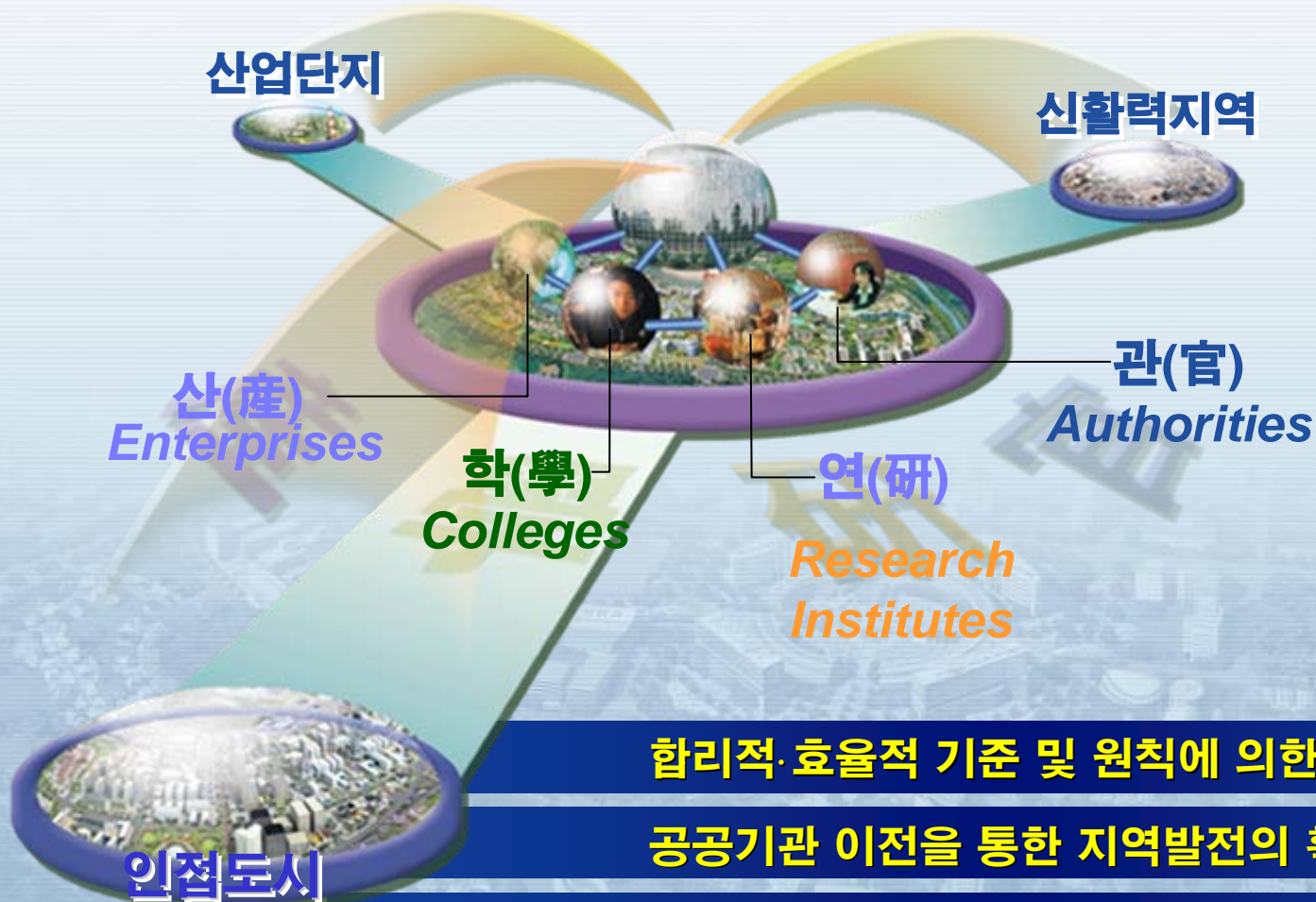


IV

성공적인 혁신도시 건설 정책과제



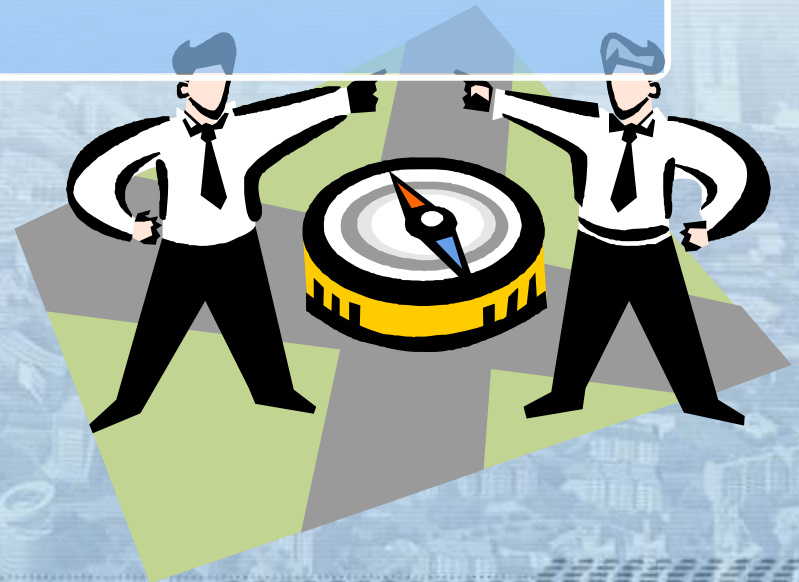
□ 혁신도시 건설의 첫 단추인 공공기관 지방이전의 성공적 추진



합리적·효율적 기준 및 원칙에 의한 공공기관 이전
공공기관 이전을 통한 지역발전의 획기적 전기마련
지역발전 프로그램 마련 및 네트워크 촉진역할 강화

□ 혁신도시 입지를 둘러싼 시·군간 갈등의 관리 및 해소

- 혁신도시가 지방정치의 ‘갈등의 장’이 되어 사회통합을 저해하는 부작용이 클 경우 시행도 되기 전에 무산될 가능성도 배제 할 수 없음
- 혁신도시 유치경쟁의 과열화에 따른 시·군간 갈등으로 지역공동체가 해체되지 않도록 지방정치 차원의 대책도 필요



□ 혁신도시 건설에 따른 부동산 시장의 과열화 방지

- 통상적으로 정부의 ‘개발계획’이 발표되면 땅값, 집값의 상승에 대한 기대심리로 투기적 수요 발생
- 혁신도시는 전국에 걸쳐 건설될 예정이므로 ‘혁신도시 건설’이 전 국토를 ‘투기장’으로 만든다는 일부 비판이 있음
- 이러한 우려가 현실로 나타나지 않도록 부동산 투기에 대한 철저한 대책이 필요

□ 혁신도시의 필요성에 대한
공감대 확산과 지속적인 국민지지 획득

- ‘혁신도시’는 수 십년에 걸쳐 이루어지는 장기적 과제이므로
무엇보다 지속적인 국민의 지지가 필요
- 혁신도시는 ‘신개발주의의 산물’이 아니라
‘지방발전을 위한 최선의 수단’임을 널리 알려야 함

□ 혁신도시 : 지역혁신거점으로 지방의 발전을 선도하는 향도

- 혁신도시는 「산-학-연-관」의 상호작용 및 학습네트워크를 담아내는 토대이며
→ 지역혁신역량을 강화하고 이를 통한 지방의 발전을 선도
- 지역혁신체계(RIS) 구축, 지역전략산업 육성, 지방대학 육성정책 등을 실현하는 지역발전의 모멘텀
- 혁신도시는 자체 경쟁력 확보는 물론 인근 지역도시와 강한 네트워크를 통해 초광역적으로 혁신의 창출과 확산을 유도
- 특히, 공공기관 지방이전을 촉매로 혁신과 창조성에 기초한 특성화된 도시를 건설하여 지방화시대의 중심지 및 국내적 국제적 경쟁력을 갖춘 지역거점으로 육성



감사합니다

