

■ 연수목적

일본의 선진 대학 TLO를 방문하여 대학지식재산 관리전략 및 기술이전 활성화 전략을 학습함

■ 방문기관

- Tsukuba Industrial Liaison and Cooperative Research Center (ILC)
- University of Tokyo TLO (CASTI)
- Nagoya University TLO
- Tohoku University & Tohoku Techno Arch

■ 연수참가자

- 총 25명
 - 한국 학술진흥재단, 국가균형발전위원회, 교육인적자원부, 국회, 한국기술거래소
선도 TLO 사업단 실무자 등 (세부 명단은 부록 참조)

■ 연수기간 : 2007. 1. 8 ~ 1. 13

I. Tsukuba Industrial Liaison and Cooperative Research Center(ILC)

1. 설립연도 : 2002년 4월

※ 1990년대 중반까지도 쓰쿠바 대학에서는 활발한 산학협력이 이뤄지지 못했다. 특히 응용연구가 차지하는 비중이 매우 낮은 실정이었다. 이러한 상황에서 기초연구와 응용연구를 한꺼번에 수행하기 위해 1994년 TARA(Tsukuba Advanced Research Alliance)를 설립하였고, 2002년에는 이 중에서도 산학 연구를 중점적으로 수행하기 위해 ILC(Liaison and Cooperative Research Center)가 TARA로부터 독립하여 설립되었다.

2. 설립 목적

대학과 기업 간의 산학공동연구를 촉진하고 기술 및 창업보육을 활성화하며 쓰쿠바 대학이 보유하고 있는 우수 기술 결과물을 공공, 특히 민간 기업으로 이전하여 사회 발전에 기여하기 위함

3. 조직 구성

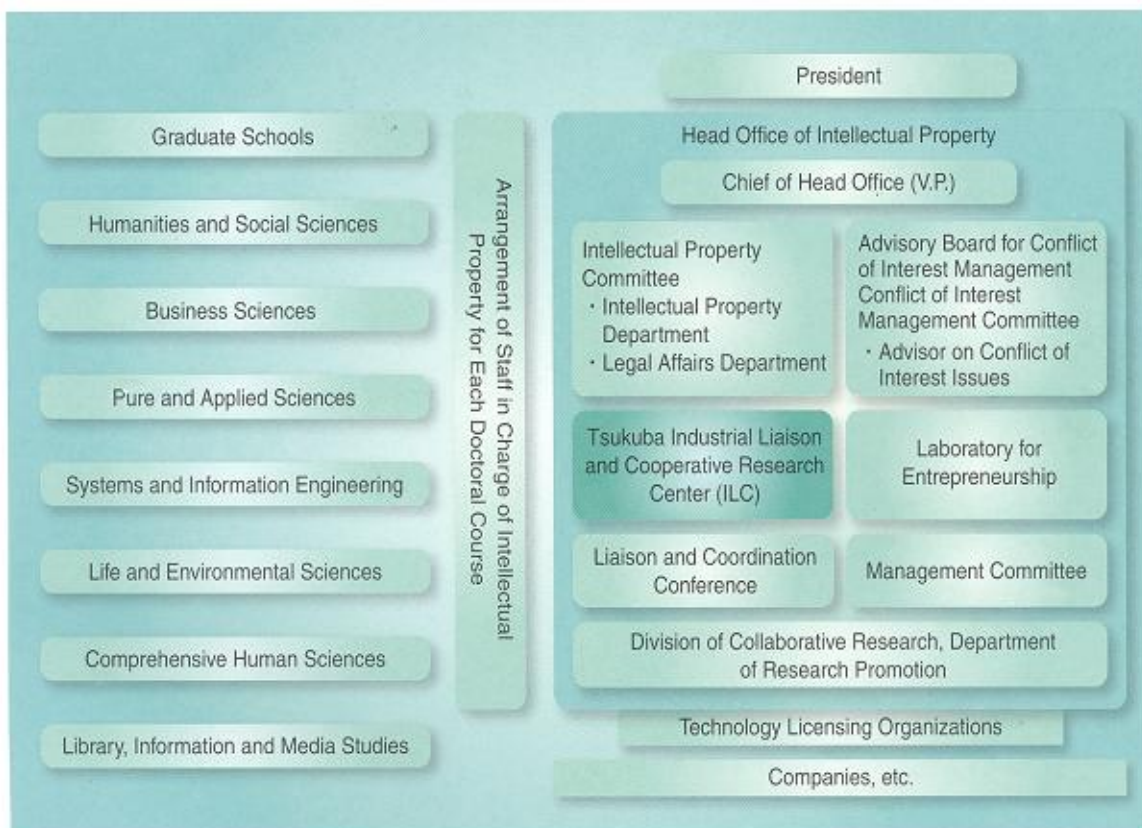
○ 소장: Shin'ichi YUTA

(쓰쿠바 대학교 Institute of Engineering Mechanics and Systems, 교수)

○ Consulting Group (총 12명)

- Technology Transfer Managers (2명)
- Business Incubation Manager (1명)
- Industry, University and Government Collaboration Coordinator (1명)
- Senior Coordinators (명예교수 / 8명)

● Head Office of Intellectual Property at the University of Tsukuba



< 쓰쿠바 대학 기관 조직도 >

4. 주요 활동

- 1) 산학협력 활성화를 위한 프로젝트 지원
 - 공동연구 활성화를 위한 프로젝트 (FY 2004-2006 기준으로 10개 과제)
 - 대학 창업을 위한 프로젝트 (FY 2004-2006 기준으로 5개 과제)
 - 대학출 창업 벤처기업(spin-off) 지원 프로젝트 (FY 2004-2006 기준으로 7개 과제)
- 2) 산학협력 연구 지원
- 3) 대학 창업 지원
- 4) 중소기업에 포함한 다양한 기업으로 기술 이전
- 5) 기술 수요에 관한 정보 수집 및 제공
- 6) 산학협력을 촉진하기 위한 연구 및 조사 업무 수행

◎ UIC Project (University Industry Cooperation Research Project)

- 협동연구추진 프로젝트
- 창업기업 프로젝트
- 벤처기업 지원 프로젝트 (경제적 지원은 없음. 건물이나 시설 등을 대여하고 대학과 기업이 만날 수 있는 창구역할을 수행함)

⇒ UIC 프로젝트를 통해 연간 6~8개의 벤처 기업을 운영하고 있음

5. 주요 실적

대학 창업 벤처기업(Spin-off)	신규		총(누적)
	13개		54개
산학공동연구	■ 254건 (전년 대비 34% 증가) - 이 중의 37%가 중소기업과의 공동연구로 진행됨. - 쓰쿠바 대학의 경우 일본의 타 대학에 비해 중소기업과 진행하는 공동연구의 비중이 높음. ■ 총 : 598,480,000 yen (약 4,721,000,000원, 전년 대비 33% 증가) ■ 평균: 과제당 2,360,000 yen (약 19,000,000원)		
발 명	건수	특허출원	기술이전
	122건	94건	7건

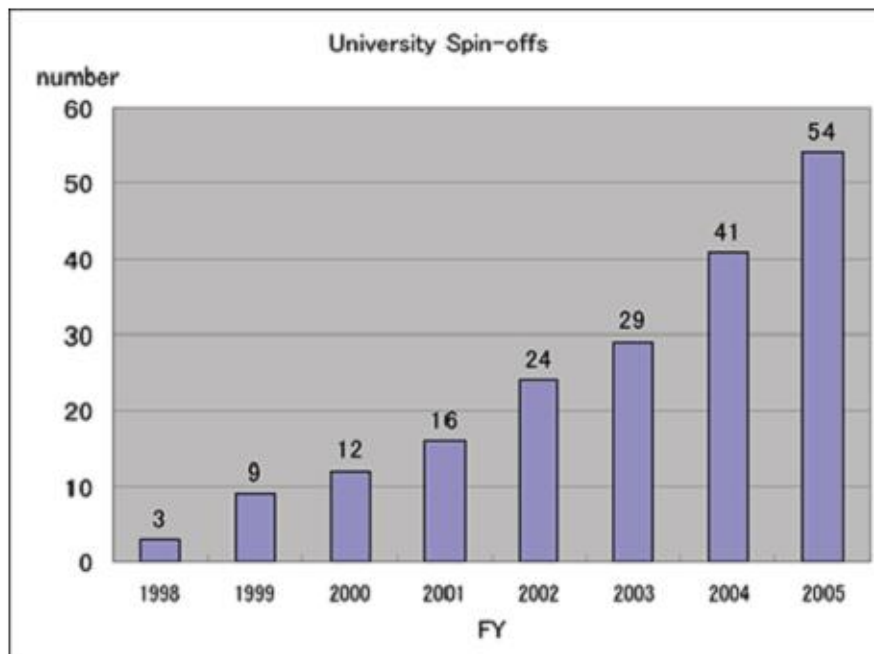
(FY 2005 기준)

※ 주요 대학별 신규창업 건수

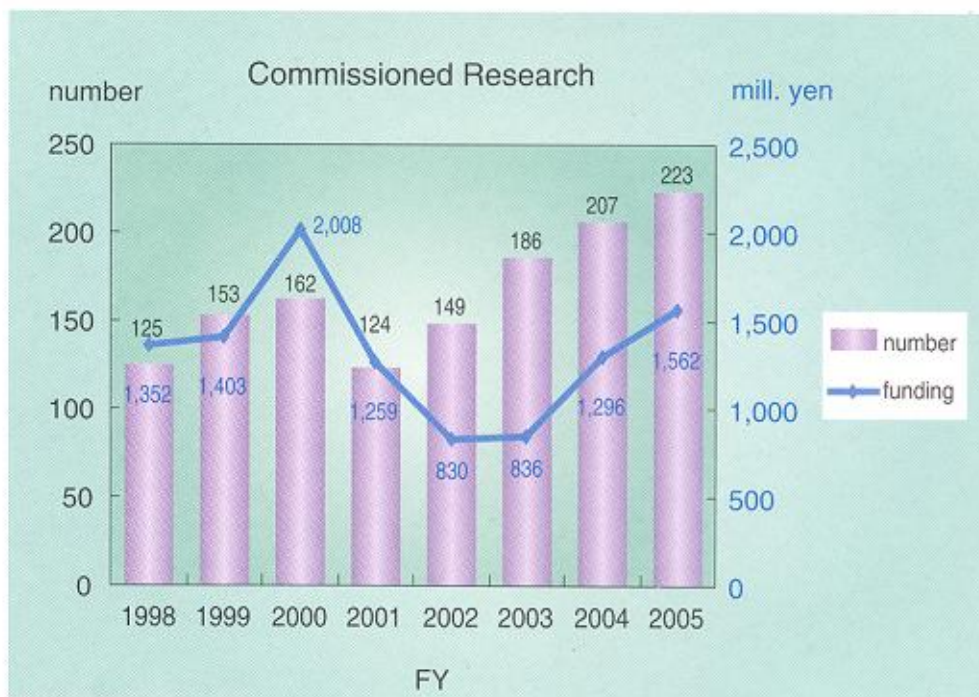
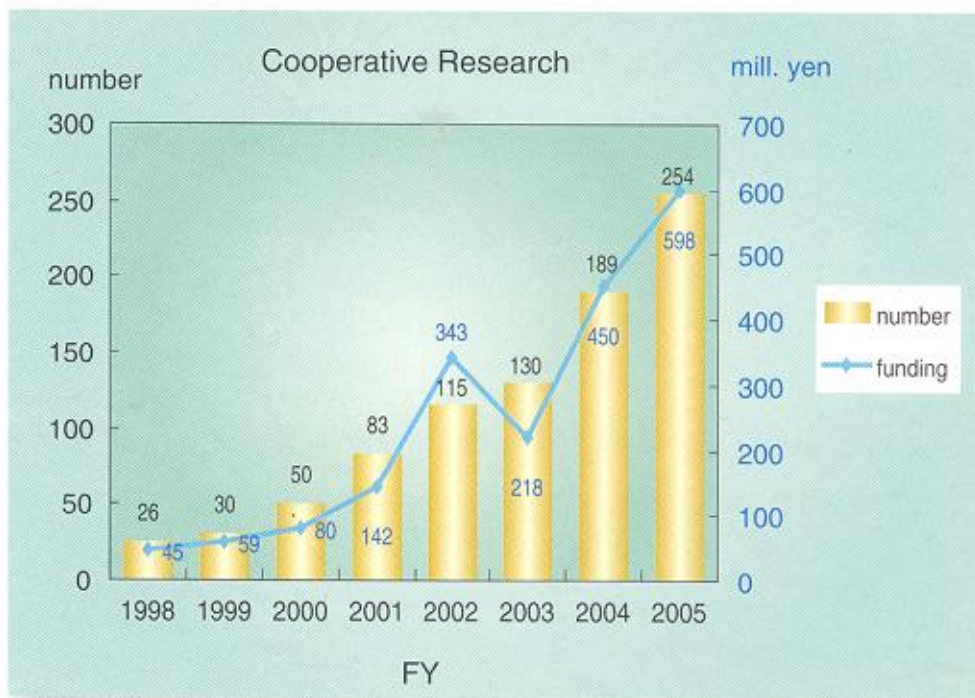
순 위	대 학 명	신규 창업 (FY 2005)
1	쓰쿠바대학(University of Tsukuba)	11
2	히로시마대학(Hiroshima University)	8
3	오카야마대학(Okayama University)	5
4	와세다대학(Waseda University)	5
5	큐슈공업대학(Kyushu Institute of Technology)	4
5	도쿄농공대학(Tokyo University of Agriculture and Technology)	4
5	Kochi University of Technology	4
5	도카이대학(Tokai University)	4
5	리츠메이칸대학(Ritsumeikan University)	4

자료: Source : Survey conducted by METI (March 2006)

* 대학 창업 벤처기업 수에서 쓰쿠바 대학이 2년 연속 1위를 차지함.



※ Source : Survey conducted by ILC (August 2006)



II. University of Tokyo TLO : TOUDAI TLO [CASTI¹⁾]

1. 설립연도 : 1998년 8월

2. 설립 목적

도쿄대학 CASTI는 대학과 기업 사이의 협력을 강화하고, 대학의 기술 이전을 활성화하기 위해 1998년 8월에 설립되었다. CASTI가 설립될 당시만 해도 일본의 국립대학들은 법인격을 갖고 있지 않았기 때문에, 연구자의 특허는 개인적으로만 활용되었다. CASTI는 도쿄 대학교 교수진 중에 자원자들이 교수들의 발명을 판매 또는 이전할 수 있는 권한을 지닌 대행업체의 기능을 할 수 있도록 설립되었다.

3. 주요 연혁

CASTI는 일본 문부과학성(Ministry of Education, Culture, Sports, Science and Technology)과 경제산업통상성(Ministry of Economics, Trade and Industry)의 승인을 받은 Super TLO 중의 하나이다. CASTI는 1998년에 제정된 「대학기술이전촉진법(Law Promoting Technology Transfer from Universities to Industry (the TLO bill))」에 근거하여 설립되었다.

2004년 4월 일본 국립 대학교들이 법인화되면서 CASTI의 이름을 TOUDAI TLO, Ltd.로 변경했고, 사무실을 도쿄 대학교 Hongo 캠퍼스로 이전하였다. CASTI는 도쿄 대학교의 산업관계과(Corporate Relations Department)와의 업무협약을 통해 도쿄 대학교의 지적재산권을 확보하고 있다. 또한 도쿄 대학교로부터 자금을 지원받으며 보다 밀접한 관계를 유지할 것이다.

4. 조직 구성

- ◇ CEO & President - Takafumi Yamamoto
- ◇ 전문직원 : 18명
 - Executive Director
 - Part-time Executive Director
 - Auditor
 - Advisor

1) Center for Advanced Science and Technology Incubation

5. 핵심 정책

“토쿄 대학교의 지식을 사회로 이전한다”

CASTI는 ‘지식(knowledge)’을 기업에 이전함으로써 “세상 사람들이 건강하고 안전하게 살 수 있는 즐거운 환경’을 만들기 위해 노력하고 있다. 궁극적으로 CASTI는 도쿄 대학교에서 도출된 지식에 대한 지식재산권을 확보하고, 중개자로서 이를 기업에 이전하며, 세계에 유익한 지식을 전파한다.

일본은 천연자원이 풍부하지 않을 뿐 아니라 최근 사회가 점차로 고령화되어가고 있다. 이러한 상황에서 일본은 지식 속에서 경쟁력을 확보하기 위해 노력하고 있다. 이와 같이 지식이 기초가 되는 지식사회가 현실화되는 시대에, 대학의 역할은 갈수록 중요해지고 있다. CASTI는 대학 연구자들을 위한 조직으로서 교부가 가치의 ‘지식재산’을 위한 타당한 접합점을 찾기 위해 노력하고 있다.

Inventions, from disclosure to licensing

Inventions, from the lab to when they go out into the world



6. 주요 활동

■ 1,100건 이상의 발명을 관리

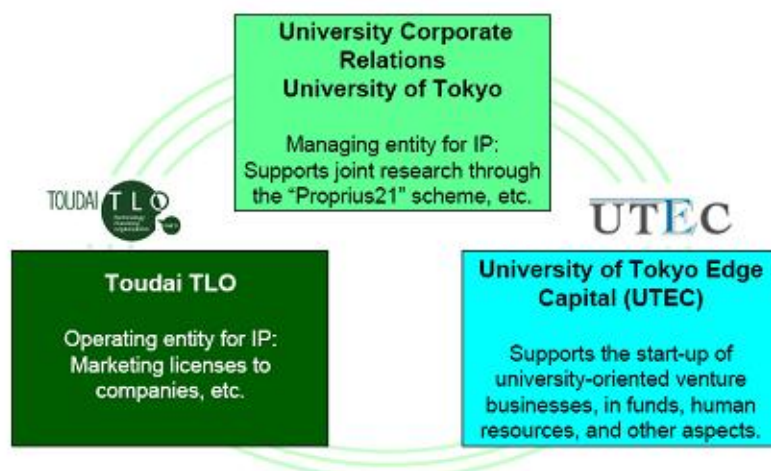
CASTI는 과학 및 기술학과, 공학과, 과학기술연구소, 의과학 연구소, 농학과, 생명과학연구소, 의약품연구소 등에서 도출된 발명과 인문학과 사회과학 분야에서 도출된 발명 모두를 다룬다. 약 1,100건 이상의 발명 중에서 2005년 말 기준으로 372건의 기술이전에 성공했다. CASTI에서 근무하는 인원들은 모두 민간업체에서 근무한 경험을 지니고 있다. CASTI는 경험 많은 변호사와 특허 사무소와 긴밀한 관계를 형성하고 있어서 전문적인 조언을 쉽고 빠르게 얻을 수 있다.

■ 컨설팅, 협동연구, 물질이전계약(Material Transfer Agreements)

CASTI는 좁은 의미의 기술만을 이전하는 것이 아니라 넓은 의미의 모든 기술을 학계와 산업계의 중개자로서 이전하고 있다. CASTI는 특허의 이전만이 아니라 컨설팅, 기술지도, 협동연구 등 기업과의 다양한 협력을 위한 중개자로서 활동한다. 또한 도쿄 대학교의 산업 저작권과 연구 샘플 등도 관리할 계획이다.

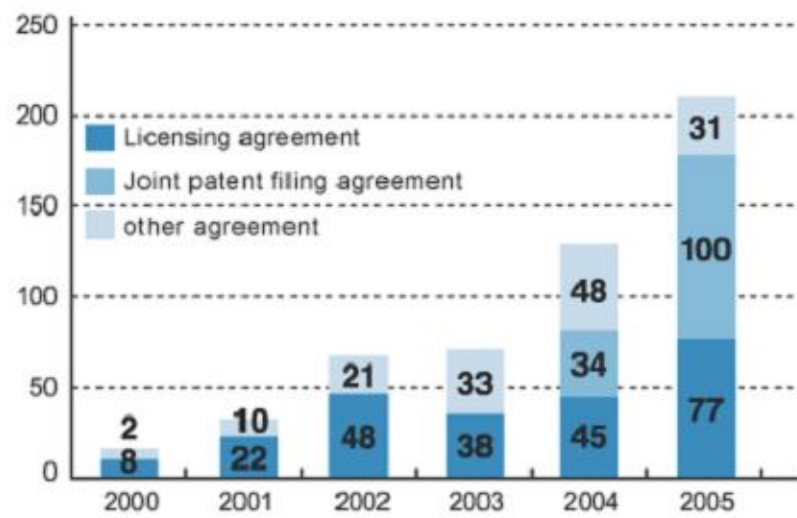
■ 산업계의 Contact Point

현재 도쿄 대학교는 적극적으로 기술이전에 관심을 기울이고 있다. 도쿄 대학교는 산업관계과를 설치했다. 산업관계과는 대학의 지식재산을 관리하는 부서이고, CASTI는 대학 기술에 관심 있는 기업들을 위한 연락사무소이다. 연락사무소를 하나로 집중시킨 것은 기업들이 대학의 지식재산에 대해 보다 투명하고 보다 적극적으로 접근할 수 있도록 하기 위해서이다. 도쿄 대학교와 협약을 맺기 전에도 CASTI는 대학의 지식재산을 사회로 이전하기 위해 노력해 왔다.

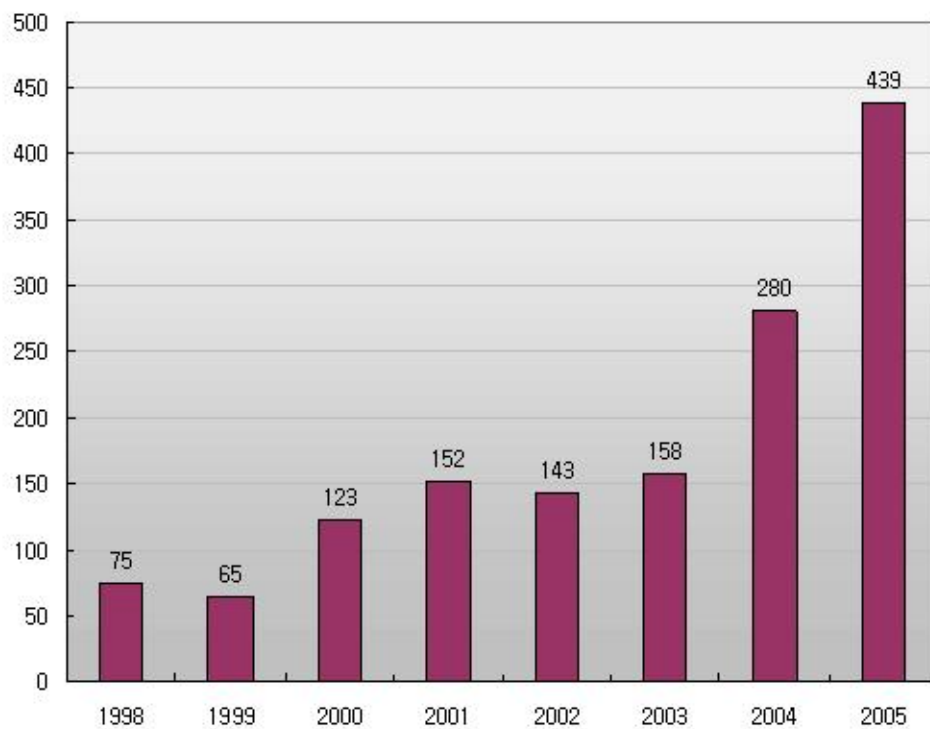


<Support Triangle - 동경대의 지식재산을 움직이고 있는 3개 기관>

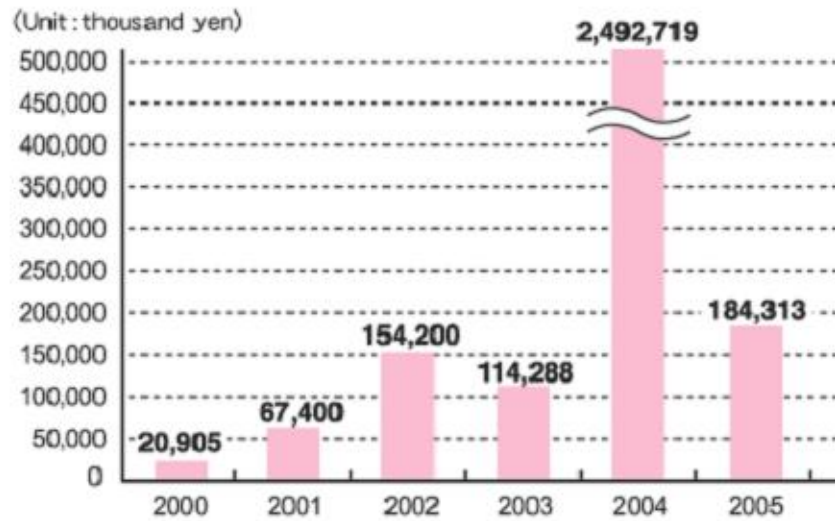
7. 주요 실적



< TOUDAI TLO가 체결한 협약 현황 >



< 특허 출원 건수 현황 >



< 기술이전에 따른 수입 현황 >

© Proprius21 Project

가. 융복합기술을 선도하기 동경대학이 추진하는 멀티폴 산학협력 모델

- 의견 교환을 위한 열린 산학 만남의 장인 플라자 활동
- 최적화된 테마와 최적의 구성원들의 개별 활동
- 구성원이 꼼꼼하게 계획을 작성하고, 구성원 이외의 사람에게서 검토를 받아 좋은 계획을 작성

나. 동경대학 TLO(CASTI)와 공동추진: 현재 5개의 공동연구 진행 중, 기업과 연계한 프로젝트를 30개가량 수행하는 중.

다. 시장과 맞지 않는다고 판단되면 곧바로 해당 프로젝트를 접을 수 있도록 '자유로운 퇴출'의 길을 열어두고 있음

라. 2008년도 매출액: 약 4억 5천円

III. Nagoya University IPO(IntellectualProperty Office)

1. 설립연도 : 2003년 10월

2. 설립 목적 - “재적 재산을 통한 사회 기여”
지적재산의 효율적인 운영, 개발, 실용화

3. 조직 구성 - 총 11명

- ◇ Director : Professor Kumio Kasahara
- ◇ Supervisor : Masahiro Abe
- ◇ Manager (6명) : Takao Sumi, Eiji Fujii, Kimiko Yamada, Reiko Miyata, Mitsunori Masuda, Iwao Ishino
- ◇ Research Coordinator(2명) : Katsumi Oshitani, Takenori Nakamizo
- ◇ Researcher : Tasuku Fujinawa

4. 주요 활동

IPO는 지적재산권과 관련된 업무 외에도 대학의 지속적 연구개발 활동과 장기적인 산학 간 파트너십 구축을 지원한다.

■ 기본적 업무

- positioning research에 대한 정보 공급 / 시장 정보의 수집 및 연구
- 연구 결과 수집 및 특허화
- 연구 결과 실용화
- 연구 전략 개발 및 지원

※ 지원의 기본: 4개의 기본적 role을 지원할 수 있는 인프라의 기능

5. 주요 실적

- ◇ 2004년 특허 출원 - 20건
- ◇ 2005년 특허 출원 - 13건
- ◇ 주요 특허 리스트 (기술이전 대상 기술들) - 17건

◎ IAGC(Industry-Academic-Government Cooperation)

■ 비전과 미션

1) 비전

세계적 수준의 연구 성과들을 생산하고 연구와 교육 분야에서 독창적인 활동들을 통해 대담한 지식인들을 양성함

2) 미션

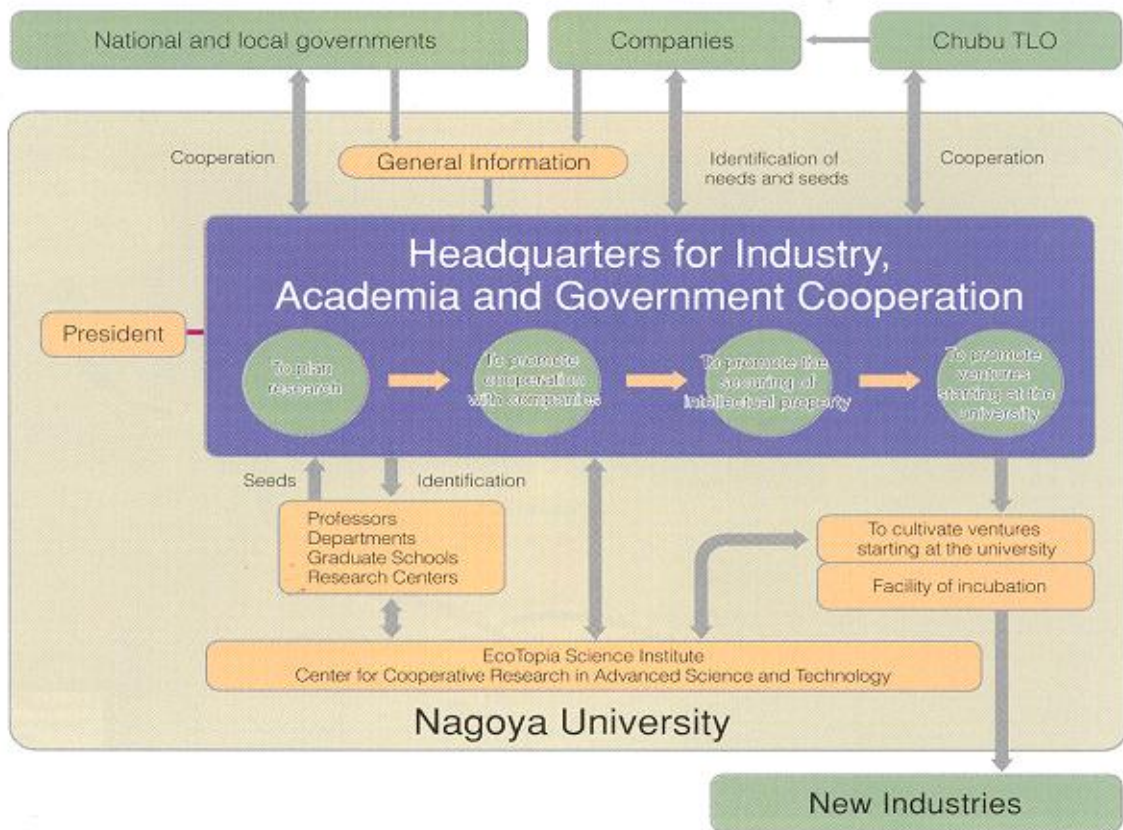
- 교육 : 국내는 물론 세계를 이끌어갈 수 있는 인재를 양성하여 사회 발전에 공헌함
- 공동체 : 자유롭고 독창적인 연구 공동체를 형성하여 세계적 수준의 연구 결과들을 도출함
- 커뮤니케이션 : 국제적 커뮤니케이션을 촉진하고 아시아 국가들 간의 국제 교류에 공헌함
- 인간성 : 풍부한 인간성을 소유한 다부진 지식인들을 양성함

■ 목표

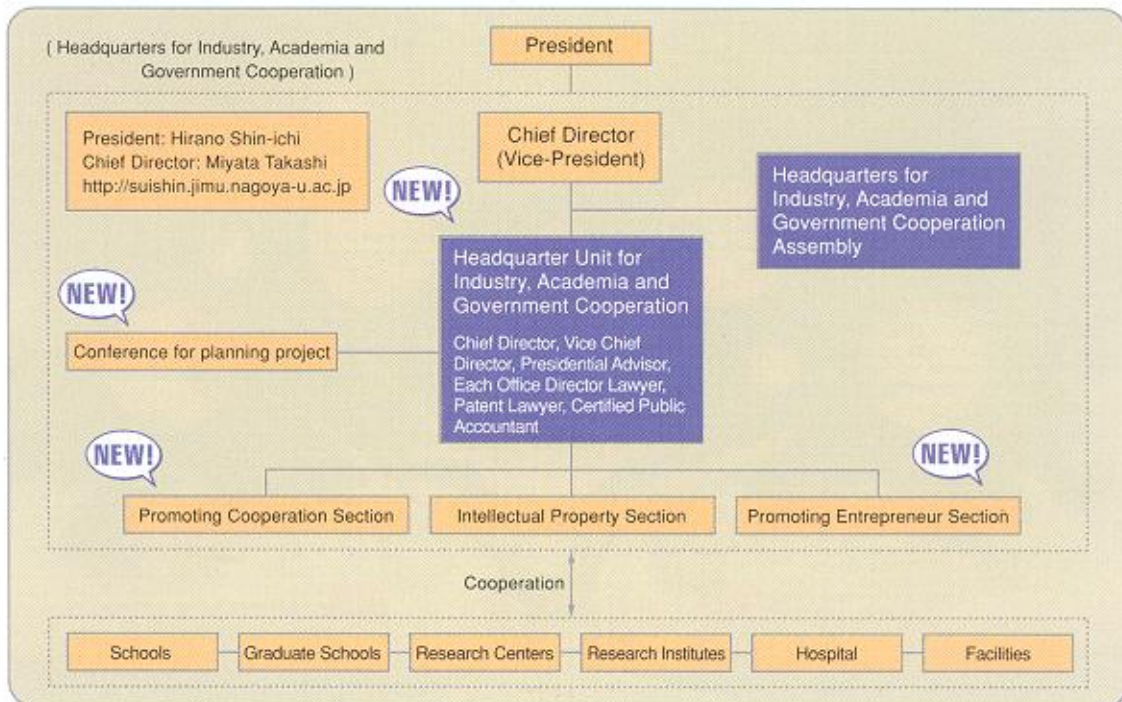
1) 학계 - 연구 활성화, 교육 여건 개선 및 인력 양성

2) 기업 - 창업기업 발전, 새로운 산업 시장 창출

⇒ 공동연구를 통해 포괄적이고 혁신적인 연구 활동을 수행하여, 산학간에 장기적인 파트너십을 형성함



< HIAGC의 위치 >



< HIAGC의 조직도 >

■ 주요 실적

1) 공동연구 건수와 연구비 금액

년 도	2000	2001	2002	2003	2004	2005
공동연구 건수	159	169	215	243	269	330
연구비 금액 (단위: million ₩)	470	449	615	685	653	680

2) 연구계약건 (정부지원 포함)

년 도	2000	2001	2002	2003	2004	2005
건수	206	172	203	236	276	350
지원 금액 (단위: million ₩)	2,029	1,432	994	1,606	2,107	2,816

3) 발명 등록 건수

년 도	2000	2001	2002	2003	2004	2005
건수	134	135	135	296	242	289

4) 특허 로열티 수입

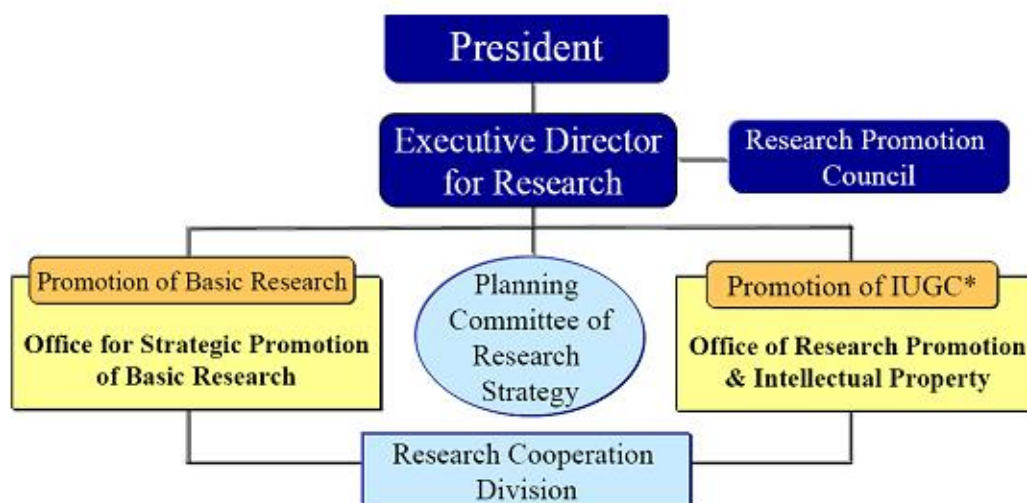
년 도	2000	2001	2002	2003	2004	2005
수입 금액 (단위: million ₩)	254	202	247	409	359	195

IV. Tohoku University (Office Research Promotion & Intellectual Property)

◎ IUGC(Industry-University-Government Cooperation) Project

1. 목 표

- 일본 기업의 국제 경쟁력 강화
- 일본 기업 및 사회의 발전에 공헌 / 지역 산업 발전에 공헌
- 해외 대학 수준에 버금가는 IUGC로의 도약



< 조 직 도 >

2. IUGC의 지원 시스템

○ 원스탑 서비스(One-stop Service) 제공

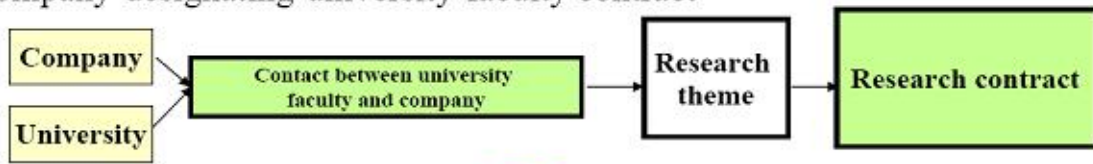
국내와 해외의 기술 수요를 적절히 만족시킬 수 있도록 기술상담 서비스, 지역 파트너십 서비스, IUGC와 관련된 캠퍼스 내 연락 서비스 등 NICHe²⁾ Liaison Office 활동의 일부를 전담한다.

○ 기업 수요를 만족시키는 다양한 IUGC Model 제공

기업과의 공동연구는 세 가지 범주로 나눌 수 있다 : i) 기업-선정-대학-교수진 협약, ii) 공동연구 협약 iii) 대학 또는 기업이 연구 컨소시엄을 제안하는 형태

2) 동북대학 미래과학기술공동연구센터

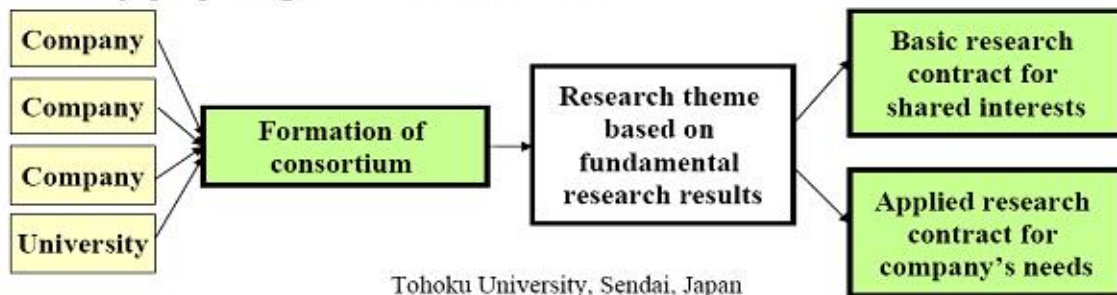
① Company-designating-university-faculty contract



② Research cooperation agreement



③ University-proposing research consortium



Tohoku University, Sendai, Japan

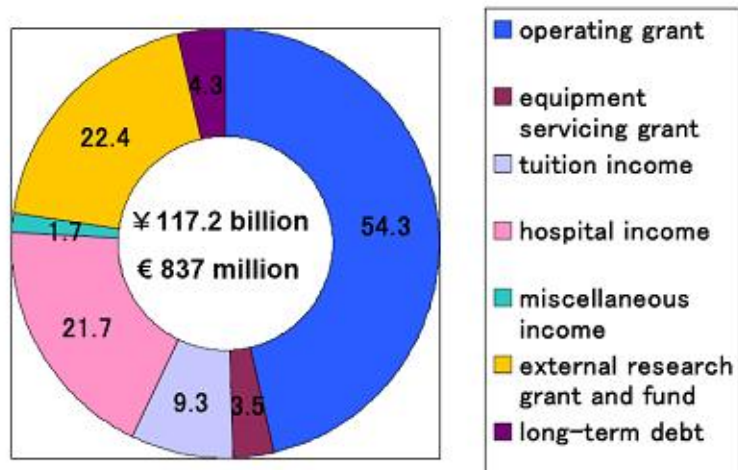
< IUGC Model >

○ R&D 관리

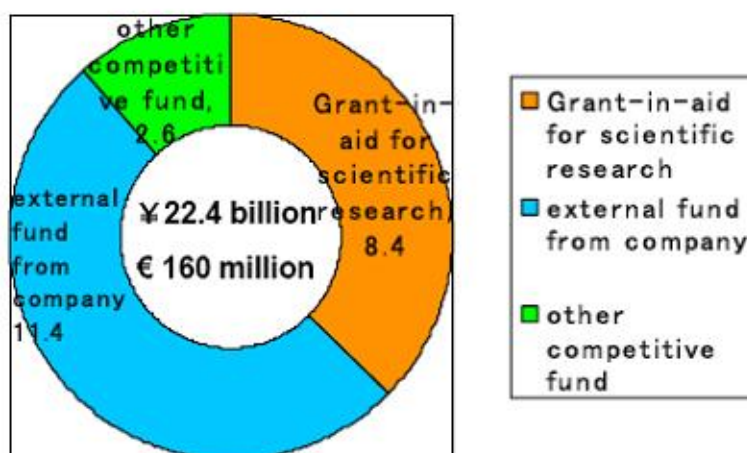
IUGC 코디네이터가 있어서 R&D를 효율적으로 관리한다: i) 최상의 연구 프로젝트 기획, ii) R&D 계획, iii) R&D 자금 계획, iv) R&D 평가

○ 교수 창업 증대

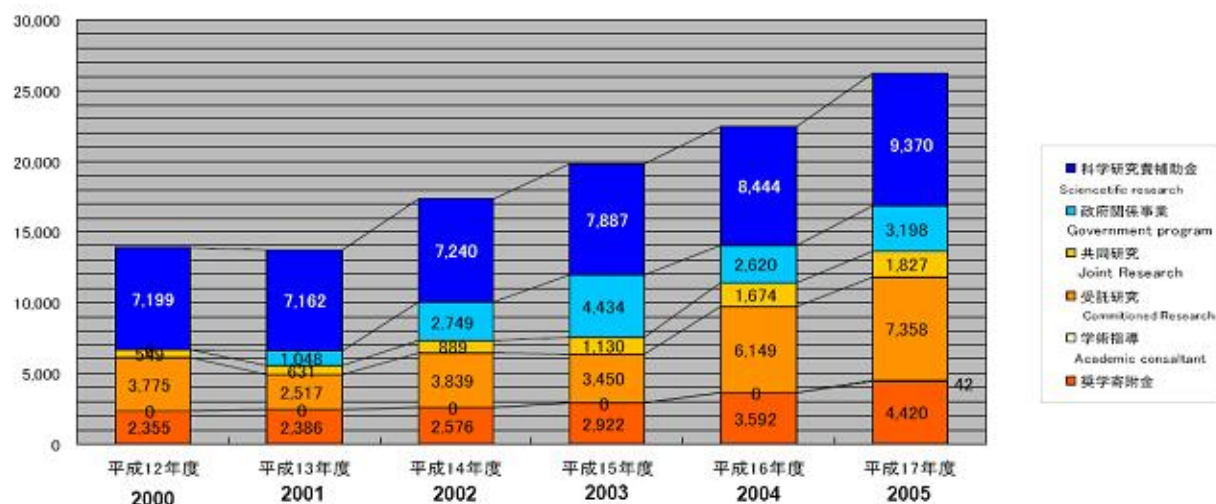
실용적 연구를 증대하고, 벤처기업 설립을 촉진하기 위해 다음의 2개 창업 시설을 활용한다; Hatchery Square, University-cooperating Incubator(2006년에 활용할 예정).



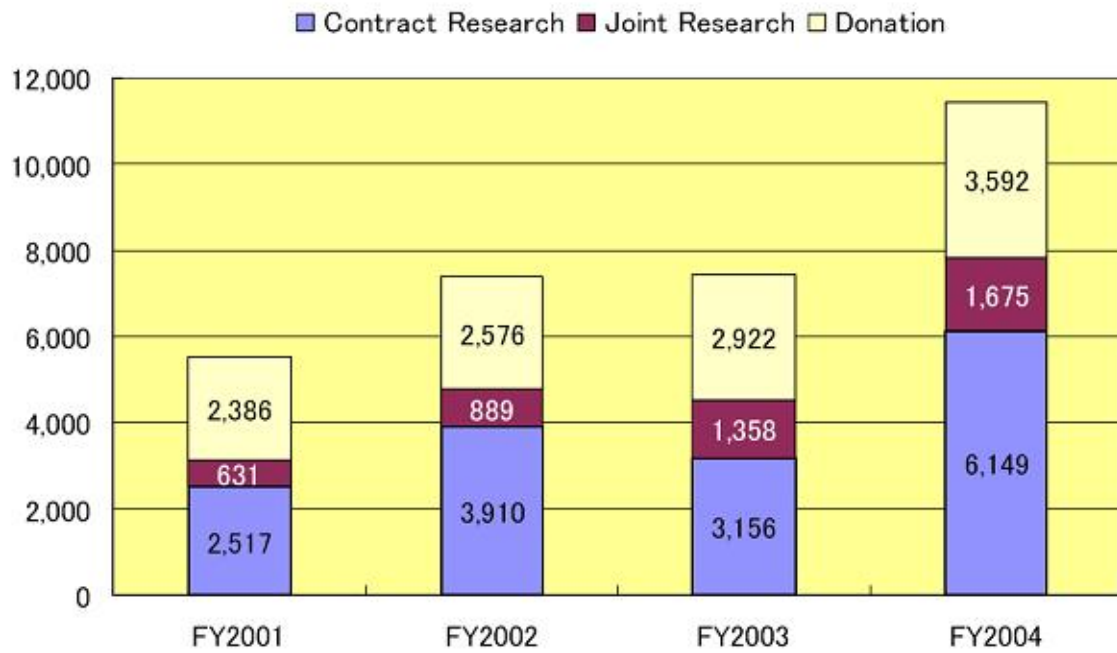
< 대학의 운영 수입 (FY 2004) >



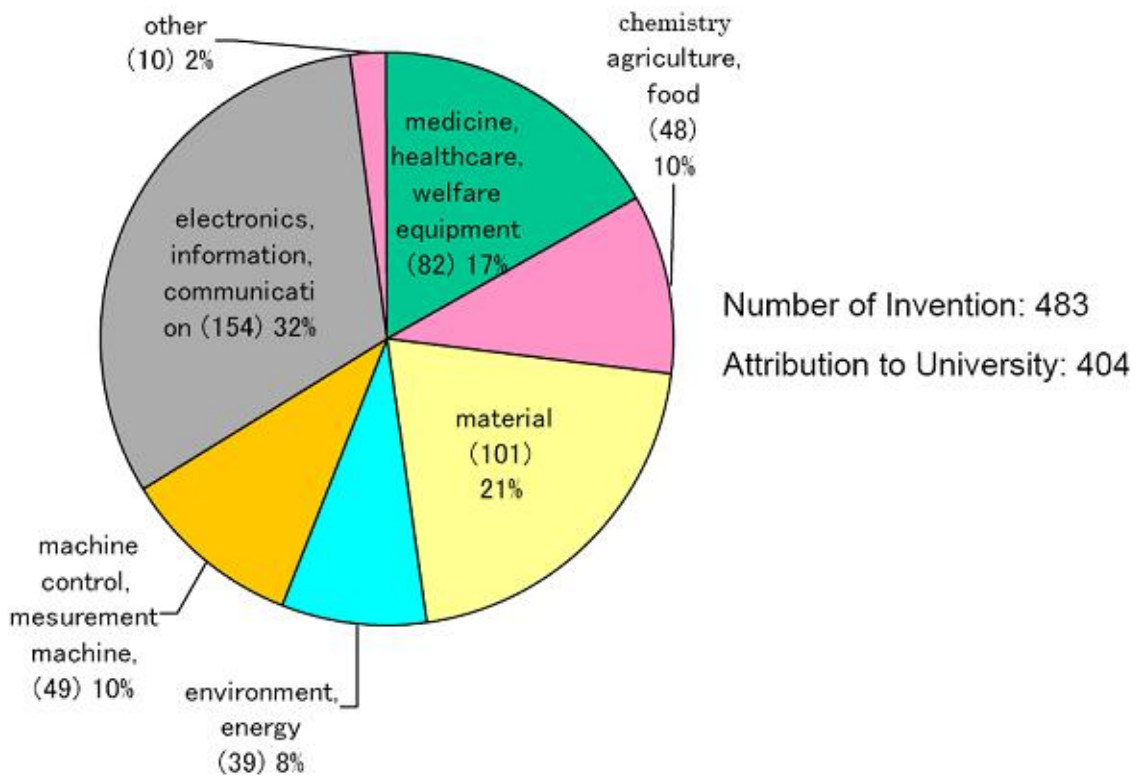
< 외부 연구 자금 (FY 2004 : billion) >



< 외부 연구 자금 변화 추이 >



< IUGC 프로젝트를 통한 수입 (FY 2001-2004 : million₩) >



< 발명 분야 >

3. IPR(Intellectual Property Department)의 정책 및 규정

○ 고용규칙 : 피고용자의 발명은 대학에 귀속되어야 한다.

○ IPR 정책

- 1) IPR 위원회는 피고용자의 발명과 대학에의 귀속을 결정한다.
- 2) 발명자와 대학은 발명 협약을 한다.
- 3) 대학은 IPR로부터 income을 구하고 그것을 발명자에게 돌려준다.

◎ 동북테크노아치(Tohoku Techno-Arch)

1. Tohoku Techno Arch 개요

- 상호 : 주식회사동북테크노아치(株式会社東北テクノアーチ)
(TOHOKU TECHNO ARCH CO., LTD.)
- 설립일 : 平成 10年(1998년) 11월 5일
- 자본금 : 9,445万円
- 주 주 : 동북지역 국립대학 및 국립전문대학의 교수
- TLO 승인 : 대학기술이전촉진법에 의거하여 승인 (1998년 12월 4일)
- 제휴기관 : 株式会社青葉技術 (종합건설링 회사)

동북테크노아치는 대학 등이 보유한 지적재산에 의한 신기술, 신산업의 창출을 지원하기 위하여 동북대학 및 니가타 지역을 포함한 동북지역의 국립대학과 전문대학, 기술대학 교수 등의 지원을 받아 1998년 11월 5일에 설립되었다. 또한 1998년 12월 4일 「대학 등 기술이전촉진법」에 기초한 승인사업자로서 문부대신 및 통산대신의 승인을 받았다.

「대학 등 기술이전촉진법」은 각 대학이 TLO를 설립하고 지원하도록 하기 위해 1998년 5월에 제정되었다. TLO는 대학 등의 연구 성과를 특허화하고, 그것을 기업으로 이전하여 수익을 발생시키며, 발생한 수익을 발명자와 발명자가 속한 연구실, 그리고 대학 등으로 환류시키기 위한 조직이다.

동북테크노아치는 동북대학미래 과학기술공동연구센터(NICHE)를 시작으로 국립대학 및 국립전문대학의 교수 등 연구자와 협력하여 기술혁신이나 경쟁력 강화를 희망하는 기업을 대상으로 Seeds 공급 파트너를 구성하고, 대학 등의 연구 성과를 사회에 환원하기 위한 코디네이터로서 기술이전사업을 전력 추진하고 있다.

뿐만 아니라, 동북테크노아치가 운영하는 등록회원제도에서는 국립대학 및 국립전문대학

의 연구자가 발명자로 되어 있는 특허정보의 우선적 정보개시나 동북대학의 교수 등에 의한 기술지도 상담 등의 서비스를 제공한다. 지금까지 기술이전 경험이 없는 중소기업이나 특허출원이 처음인 대학 등의 연구자라도 부담 없이 상담할 수 있도록 운영을 해 오고 있다.

2. 사업 개요

동북테크노아치는 「대학 등 기술이전촉진법」에 의하여 대학 및 국립전문대학 등에 대한 연구 성과를 특허화하고 이것을 기업에 라이선스 제공하여 신규사업의 창출이나 신상품 개발 또는 생산기술 향상의 형태로 산업의 활성화를 도모한다. 여기에서 얻은 수익은 대학 등의 연구 활동에 재투입되어 새로운 연구 성과를 창출하는 사이클을 확립한다.

1) 대학기술이전촉진법에 기초한 사업

- 등록회원제도에 의한 특허정보의 제공
 - 등록회원 전용 홈페이지와 E-mail 서비스를 통해 회사가 갖고 있는 대학 등의 특허정보를 일정기간 우선 개시하여 준다.
- 사업화를 통한 특정 연구 성과의 발굴 및 선별 사업
 - 대학 등의 연구자에 대하여 발명 상담을 통해 효과적인 특허를 취득할 수 있도록 지원해 주고, 연구자 개인에게 번거롭거나 실행이 곤란한 특허출원실무를 지원한다. 또한 제휴 변리사가 있어서 특허에 관한 상담도 제공한다.
- 대학 등에 대한 발명의 특허출원, 특허취득, 유지관리
 - 대학 등에서 도출된 발명에 대한 권리를 양수받아 특허출원, 유지, 관리 업무를 실시한다.
- 민간 사업자에게 라이선스
 - 대학 등의 연구자로부터 양수받은 특허권을 등록회원제도나 그 외의 마케팅을 통하여 민간 사업자에게 라이선스한다.
- 실시료 등의 수입을 대학으로 환류
 - 라이선스에서 얻는 수입에서 출원비용 등을 공제한 후, 남은 금액을 대학, 연구실, 발명자, 그리고 동북테크노아치에서 각각 1/4씩 분배한다.

2) 지적재산권의 개발, 취득, 개발 및 보급 사업

- 기업의 국내외 특허정보 조사·분석
 - 현재 수행하고 있는 R&D의 내용이나 이것으로부터 도출될 수 있는 특허항목에 대하여, 특허출원 및 선행기술 조사를 유료로 실시하고 있다.
- 대학 등에 대한 특허출원 지원
 - 대학 등의 연구자를 대상으로 무료로 발명 상담을 제공한다. 단, 특허선행조사 등에서 많은 검색비용이 발생하는 경우에는 요금을 청구하는 경우도 있다.

3) 기술이전에 따르는 기술 및 경영 컨설팅 사업

- R&D에 관한 기획 컨설팅 및 관리
 - 연구개발을 효과적으로 추진하기 위하여 국내외를 대상으로 최적의 산학 파트너를 코디네이트한다.
- R&D의 수탁 및 공동연구개발
 - 민간 사업자들이 필요로 하는 R&D를 수탁하거나 공동연구개발 형태로 실시한다.
- R&D의 위탁 및 공동연구개발 등의 알선 중개
 - 민간 사업자가 R&D를 효과적으로 추진할 수 있도록 국내외의 위탁선이나 공동연구파트너를 소개한다.
- R&D에 관한 기술, 정보의 알선 중개업무
 - 민간 사업자가 R&D 추진에 필요한 국내외의 첨단기술 등에 관하여 기술지도나 정보제공을 한다. 기술개발과 함께 경영정보에 관한 기술지도, 강연회, 연수회 등의 기획운영을 함께 실시하고, 세미나 등도 개최한다.
- 회사 설립 및 운영방법의 지도업무
 - 새로운 회사의 설립이나 경영, VC 등으로부터의 자금 획득 방법 등에 관하여 상담을 제공한다.

3. 등록 회원의 혜택

1) 특허정보 개시 등

- 동북대학 등의 풍부한 Seeds를 회원에게 제공한다. (주요 Seeds 제공 대학 - 弘前大學、岩手大學、東北大學、秋田大學、山形大學、長岡技術科學大學、八戸高專、宮城高專、仙台電波高專、秋田高專、福島高專)
-

- 요청에 따라 국내외의 TLO 네트워크, 특허유통 어드바이저 네트워크 등을 활용한 기술 Seeds 정보를 제공한다.
- 독창적인 새로운 분야의 창업에 협력한다.
- 라이선스 대상 특허정보 등의 제공 - 상기 대학 등의 연구자로부터 양도받은 특허 (미공개특허출원 포함), 실용신안, 디자인, 저작권, 반도체집적회로이용권의 상세한 라이선스 정보를 우선적으로 제공한다.
- 기술정보에 밝은 동북대학 등의 교수진과 기업 수요 정보를 가진 테크노아치 사원이 새로운 분야 개척에 함께 협력한다.
- 교수 특허 DB 제공(약 1,300여 건) 및 기술이전 컨설팅.
- 대상 대학 -
弘前、岩手、東北、秋田、山形、新潟、長岡技術科學の各大學、八戸、一關、宮城、仙台電波、秋田、鶴岡、福島の各高専

2) 라이선스 정보

- 신속한 정보제공 - 특허(미공개특허출원을 포함) 정보를 정기적으로 E-mail을 통해 제공한다.
- 홈페이지에 전시 - 당사 홈페이지에 있어서, 응용분야, 특허번호, 발명의 명칭, 발명자명, 발명의 개요 제공, 또 미공개특허출원안전의 모든 정보개시를 희망하는 경우, 종래 기술 정보개시계약(유료 원칙)을 요한다.
- 당사의 오리지널 데이터베이스 제공
- 당사의 주요 Seeds 제공 대학 등에 소속된 연구자가 출원한 특허출원안전 약1,300건에 대하여, 대학별·학부별·연구자별로 특허내용의 주해를 붙여 소개한다.

<부록> 일본 연수단 명단 (총 25명)

기 관 명	참 석 자	적 위
강원대학교	이지훈	팀장
경북대학교	안재걸	팀장
경상대학교	주용환	팀장
고려대학교	김지룡	과장
고려대학교	최재현	선임연구원
광주과학기술원	이선규	소장
부산대학교	최경철	직원
서울대학교	조서용	실장
성균관대학교	전미경	직원
연세대학교	이봉문	팀장
인하대학교	권지영	직원
전남대학교	이강오	팀장
전북대학교	박선영	팀장
조선대학교	변삼환	팀원
충남대학교	이윤형	팀장
포항공과대학교	황남구	과장
한국과학기술원	이인희	팀장
한양대학교	장기술	과장
호서대학교	정민정	팀원
교육인적자원부	권지영	사무관
국가균형발전위원회	신준호	과장
한국기술거래소	현만석	위원
국회	임종수	사무관(입법조사관)
한국학술진흥재단	김석호	팀장
한국학술진흥재단	김소영	직원