

2단계 균형발전정책의 의의

2007. 9.



국가균형발전위원회

주요내용

I 2단계 균형발전정책의 배경

II 2단계 정책의 주요내용

III 2단계 정책의 기대효과



I

2단계 균형발전정책의 배경

I. 2단계 균형발전정책의 배경

1 참여정부 출범 후, 역점적으로 균형발전 추진

국가균형발전을 위한 제도적 기반 구축

- ⊙ 국가균형발전특별법 제정, 균형발전특별회계 신설

지방의 내생적 혁신역량 강화

- ⊙ 지역혁신체계 구축 및 지방 R&D투자 확대
- ⊙ 지역전략산업 육성과 혁신클러스터 조성

수도권 일극 집중구조를 다핵형 국토구조로 전환

- ⊙ 행정기관 · 공공기관 이전을 위한 행복도시 · 혁신도시 건설
 - 행정중심복합도시 기공식(07.7), 제주혁신도시 기공(07.9)

→ 실질적 효과는 2012년 이후부터 점진적으로 가시화될 전망

I. 2단계 균형발전정책의 배경

2

1단계 균형발전에도 불구하고, 수도권 집중현상은 지속

산업 · 경제부문이 수도권에 집중

- ① 100대 기업중 90개 이상이 수도권에 소재
- ② 은행예금과 금융대출의 2/3 집중
- ③ 소유 부동산 가액의 2/3 집중
- ④ 법인세수의 80%가 수도권

교육 · 의료시설도 수도권에 편중

- ① 주요대학의 60%가 수도권 소재
- ② 의료기관의 과반수가 수도권 소재

I. 2단계 균형발전정책의 배경

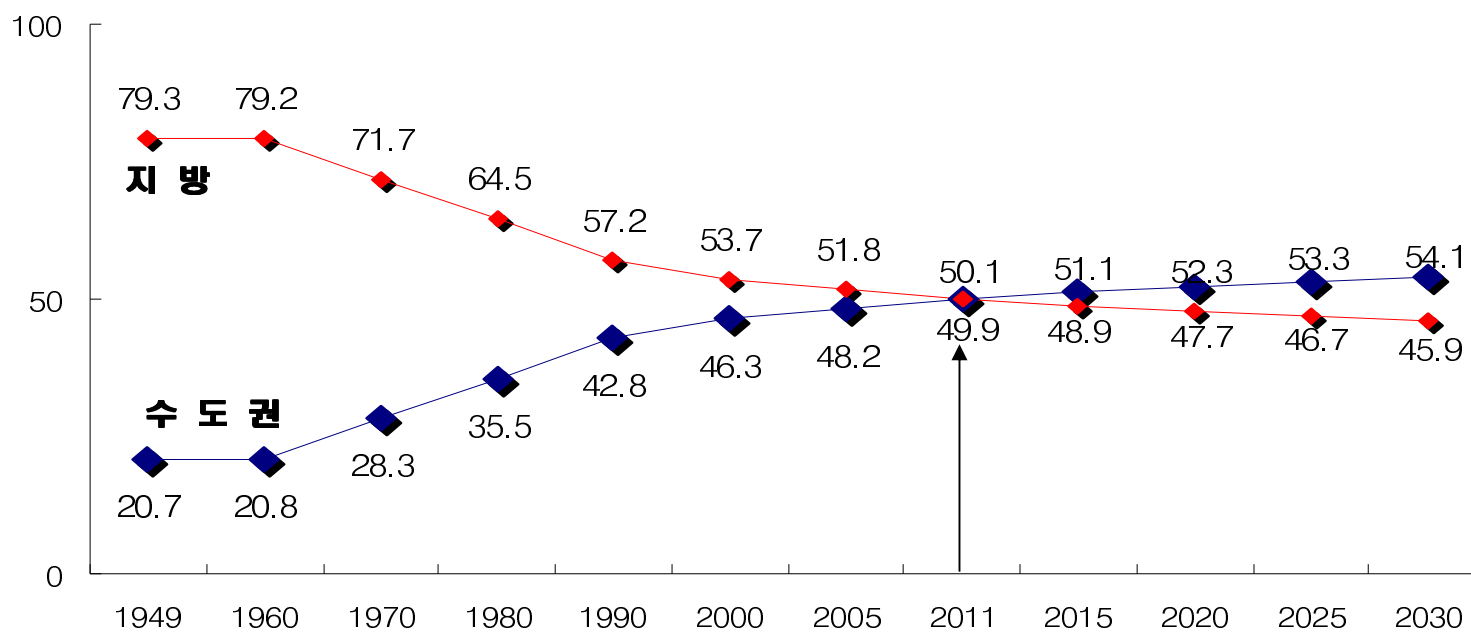
2

1단계 균형발전에도 불구하고, 수도권 집중현상은 지속

수도권 인구집중 추세가 지속

● 수도권 인구비중 : ('02) 47.2% → ('06) 48.7%

● 2011년에는 50%를 넘어설 것으로 전망



I. 2단계 균형발전정책의 배경

균형발전정책의 추진력을
배가하고 성과 조기 가시화

실질적인 지역경제 활성화로
지방경제의 체감효과 제고



2단계 균형발전정책 수립·발표 (07. 7. 25)



Ⅱ

2단계 정책의 주요 내용

1. 정책비전

기업하기 좋고 살기 좋은 지방

2단계
[민간부문]

지방에 획기적인 투자유인 제공



기업하기 좋은
투자환경 조성



살기 좋은
생활여건 조성

1단계
[공공부문]

다핵형 국토공간 형성

- 행정중심복합도시
- 혁신도시·기업도시
- 공공기관 지방이전

지역혁신 역량 강화

- 지역혁신체계(RIS) 구축
- 지역 R&D 역량 강화
- 지역전략산업 육성

2. 추진전략

1

기업의 지방투자에 획기적인 인센티브 제공

세부담 · 인력 · 산업용지 등 지방기업의 핵심적 애로사항을 중심으로
획기적인 지방투자 유인 제공

2

살기 좋은 생활여건 조성 병행 지원

기업과 함께 사람이 지방에 모일 수 있도록
고품질의 교육·의료·복지 등 공공서비스 공급기반 확충

3

지역분류 제도화와 인센티브 차등 지원

지역발전 정도에 따라 전국 기초단체를 기준으로 4개 그룹으로 분류하여
각종 정부지원제도를 차등화

[참고] 분야별 세부대책

기업대책 : 기업하기 좋은 투자환경 조성

분 야	대 책
세부담 경감	<ul style="list-style-type: none"> ● 법인세 차등 감면 ● 건강보험료 기업부담분 경감
인력난 해소	<ul style="list-style-type: none"> ● 기술전문인력 확보지원 ● 고용보조금 지원 ● 외국인력 추가고용 허용 ● 주문형인력양성 확대
산업용지 공급	<ul style="list-style-type: none"> ● 공공임대산단 공급 ● 산업용지 공급특례제도 등
기타 인센티브	<ul style="list-style-type: none"> ● 경제자유구역 · 자유무역지역 추가지정 ● 지방이전기업에 도시개발권 부여 ● 대기업의 지방투자시 출총제 예외 인정 ● 지방이전기업 종합지원센터 운영



[참고] 분야별 세부대책

사람대책 : 살기좋은 생활환경 조성

분 야	대 책
주 거	<ul style="list-style-type: none"> ⊙ 지방이전기업 종사자에 공공주택 특별분양 도입 ⊙ 지방이전기업 종사자용 임대주택 및 전원마을 공급 지원
교 육	<ul style="list-style-type: none"> ⊙ 지방에 개방형 자율학교 등 우선 지정 및 방과후학교 품질 향상 ⊙ 지방대학에 장학금·기숙사 지원 ⊙ 국가출연연구기관과 지방대학간 전략적 제휴 ⊙ 지역특화분야 연구개발 선도대학 육성
의 료	<ul style="list-style-type: none"> ⊙ 지역보건소를 주민밀착형 종합건강센터로 육성 ⊙ 지방의료원의 공공의료기능 확대 ⊙ 지방국립대병원을 심·뇌혈관질환등 전문의료기관으로 발전 ⊙ Mobile-ICU 보급 등 선진응급 의료체계 구축
기타 인센티브	<ul style="list-style-type: none"> ⊙ 지방의 사회개발투자 확대 ⊙ 매칭펀드사업의 지방분담비율 차등화





국가균형발전위원회

Ⅲ

2단계정책의 기대효과

1. 기업에 미치는 효과

1 법인세 감면

지역그룹 및 대·중소기업에 따라 현행보다 1.2배-4.6배 혜택 발생

현행 대비 2단계정책의 법인세 감면 효과*

대 상		지역 I	지역 II	지역 III
중소기업	기존	4.6배	3.3배	2.0배
	이전	2.8배	2.0배	1.2배
	창업	3.2배	2.3배	1.4배
대기업	이전	2.9배	2.1배	1.2배

•법인세감면 효과는 감면액의 현재가치를 비교한 것으로서, 감면적용기간(중소기업20년, 대기업 15년), 할인율(5%), 연평균매출액 성장률(8%)을 전제로 추정

1. 기업에 미치는 효과

2 건강보험료 기업부담분 경감으로 고용비용 절감효과

* 현재 기업은 건강보험료의 절반(월 보수액의 약2.4%) 부담

- 기존 중소기업 : 지역Ⅰ 20% 감면, 지역Ⅱ 10% 감면
- 이전기업 : 기존기업보다 추가 감면하되, 한시적으로 운영

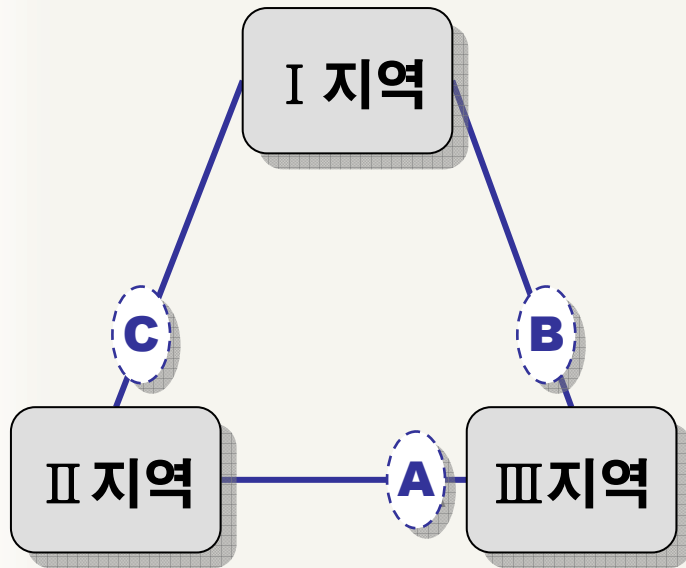
3 지방이전기업에 도시개발권을 부여하여 상업적 개발 허용

지방이전기업에 대해 사원용 아파트 특별분양제도 등 도입

아울러, 지방기업에 고용보조금 지급, 기술전문인력 고용 지원

2. 지역발전에 미치는 효과

1 차등지원은 I · II · III 지역이 공생하는 구조



법인세 감면 등 혜택이 큰
I · II 지역으로 이전하더라도
III 지역에 인접한 A·B 지점, 또는
II 지역에 인접한 C 지점 선택 예상



I · II 지역 종업원은
인근 III 지역에 생활기반을 두게 되므로,
I · II · III 지역이 공생하는 구조

2. 지역발전에 미치는 효과

2 기업이전(Ⅲ·Ⅳ지역 → Ⅰ·Ⅱ지역)에 대한 재인식

수도권과 지방광역시는 양적 팽창전략에서 질적 고도화에 역점

공장의 도시

인구규모 · 사업체 수에
중점을 둔 양적발전 중심



사람의 도시

환경(공원·녹지)·주거·문화·지식·
국제화에 중점을 둔 질적발전

발전지역과 낙후지역간 역할 분담·조화를 통해 초광역경제권 육성

3. 수도권 역차별론은 과도한 우려

1 참여정부의 수도권 정책

수도권규제는 지속적으로 개선

- 삼성전자, 파주LCD 등 수도권 대기기업의 증설 허용
- 외투기업의 25개 업종 투자기한 '07년말까지 연장
- 자원보전권역지역(경기동부)에 대한 택지개발 규제개선
- 주한미군 이전 및 미군공여지역 등에 첨단업종 허용 등

중장기적 시각 아래, 질적고도화 정책 추진

- 수도권정비계획('06-'20) 확정('06.7)
 - 2010년까지 주택보급율을 115%수준으로 제고(04년 93%)
 - 전철 및 간선도로 총연장 확충 등 SOC 기반 강화

3. 수도권 역차별론은 과도한 우려

2 수도권의 산업기반 추이

가. 총사업체수는 수도권비중이 지속적으로 상승

- ① 수도권 총사업체수는 연평균 2.8만개씩, 비수도권은 1.1만개씩 증가
- ② 그 결과, 사업체수의 수도권비중이 증가 : 45.2%('00) → 46.6%('05)

(단위 : 천개)

구분	'01	'02	'03	'04	'05	연평균
수도권 (순증)	1,379	1,430 (51)	1,472 (42)	1,475 (3)	1,492 (17)	(28)
비수도권 (순증)	1,668	1,702 (34)	1,716 (14)	1,714 (-2)	1,712 (-2)	(11)
수도권비중 (%)	45.2	45.6	46.2	46.3	46.6	

3. 수도권 역차별론은 과도한 우려

2 수도권의 산업기반 추이

나. 수도권 기업의 지방이전은 극히 일부

- 최근 연평균 250개의 수도권기업이 지방으로 이전 ('03 ~ '06)
- 그러나, 수도권 총사업체 증가(연평균 2.8만개)의 1%에도 못미치는 수준

구분	'02	'03	'04	'05	'06	'07.6	평균
이전업체 수	98	138	196	316	366	268	250
수도권 총사업체 순증	51,000	42,000	3,000	17,000	n/a	n/a	28,000

3. 수도권 역차별론은 과도한 우려

2 수도권의 산업기반 추이

다. 수도권의 산업단지도 지속 증가

- ④ 수도권 산업단지 개발은 ('01) 75백만 m^2 →('06) 86백만 m^2 로 증가
- ④ 그 결과 전국대비 수도권 산업단지 비중 상승 : ('01) 17.26%→ ('06) 18.1%
(단위 : 백만 m^2)

구분	'01	'02	'03	'04	'05	'06
수도권	75	76	77	79	80	86
전국	437	439	444	454	469	475
수도권비중 (%)	17.26	17.21	17.32	17.39	17.14	18.10

The background features a dynamic composition of swirling blue and green gradients. In the lower right corner, a stylized globe is visible, showing a grid of latitude and longitude lines. The Korean text '감사합니다' is centered in the middle of the image.

감사합니다