

보도자료	2010. 4. 16(금) 조간부터 사용하시기 바랍니다.	
	배포일시	2010. 4. 15(목) 10:00
	담당부서	사회통계국 복지통계과
	담당자	과 장 : 김신호 (042.481.2359) 사무관 : 박진우 (042.481.2301)

2009년 농가 및 어가경제조사 결과

이 자료는 통계청이 지난 1년 동안(2009. 1. 1~12. 31) 전국의 농가 2,800가구와 어가 1,144가구를 표본으로 농가 및 어가의 경영 실태를 조사하여 집계·분석한 것임

일 러 두 기

- 수록된 자료는 단위미만을 반올림하였기 때문에 합계 숫자와 각 항목별 합계 숫자가 일치하지 않는 경우도 있음.
- 소득과 가계지출, 자산과 부채에 관한 모든 금액 자료는 가구당 연평균 자료이며, 물가상승분이 포함된 명목금액임.
- 비소비지출에는 조세, 사회보험료 등의 공적지출과 타가구 송금 등 사적지출이 포함되어 있음.
- 농·어가자산 중 토지자산을 평가함에 있어 종전에는 조사담당자가 직접 조사하여 평가하였으나, 1999년부터 공시지가를 적용하는 것으로 변경하였음.
- 농가의 주·부업 구분은 2003년부터 세분하고 있으며, 주업농가에서 전문 및 일반농가의 정의는 농업조사와 동일함.
- 2009년 조사부터는 COICOP분류체계에 따라 자산이전수입 및 자산이전지출을 집계에서 제외함.

목 차

2009년 농가 및 어가경제조사 결과(요약)

1. 농가경제 조사결과	1
2. 어가경제 조사결과	3

2009년 농가경제조사 결과

1. 조사개요	7
2. 농가소득	8
3. 가계지출	12
4. 자산	13
5. 부채	14
6. 부문별 지표	15
7. 주요 항목별 표본오차	22

2009년 어가경제조사 결과

1. 조사개요	25
2. 어가소득	26
3. 가계지출	30
4. 자산	31
5. 부채	32
6. 부문별 지표	33
7. 주요 항목별 표본오차	37

통 계 표

1. 농가경제	41
2. 어가경제	57

주요용어 설명

1. 농가경제조사	58
2. 어가경제조사	63
3. 가계지출항목분류 개편내용	67

2009년 농가 및 어가경제조사 결과(요약)

1. 농가경제 조사결과

◆ 농가소득

-
- 농가소득은 3,081만원으로 전년대비 1.0% 증가
-

- 농업소득(0.5%), 농업외소득(6.8%), 이전소득(3.6%)은 증가하였으나, 일시적으로 발생하는 비경상소득(-17.0%)은 감소
- 농업총수입과 농업경영비가 모두 증가하여 농업소득(총수입-경영비)은 전년과 보합세를 나타냄
- 도소매업 등 겸업수입의 증가와 근로수입 및 자본수입의 증가로 농업외소득은 전년대비 6.8% 증가
- 친인척보조 등 사적보조금은 감소를 보였으나, 농업관련 보조금 및 기초노령연금 등 공적보조금의 증가로 이전소득은 전년대비 3.6%증가
- 유산상속 집계제외* 및 일시적인 수입인 교제비 등의 감소로 비경상소득은 전년대비 17.0% 감소

* 2009년 조사부터 COICOP 분류체계에 따라 유산상속 등 자산이전수입은 집계에서 제외

◆ 가계지출

-
- 농가의 가구당 가계지출은 2,654만원으로 전년대비 1.9% 감소
-

- 소비지출은 2,002만원으로 전년대비 1.5% 감소
- 비소비지출은 656만원으로 전년대비 3.2% 감소

◆ 농가자산

-
- 2009년말 현재 농가자산은 3억 5,803만원으로 전년대비 4.9% 증가
-

□ 토지, 대동물, 기계기구 등 고정자산은 2.0% 증가, 예금 및 보험금 등의 유동자산은 19.3% 증가

* 전국가구 총자산(가계자산조사, 2006년 5월 기준)은 2억 8,112만원임

◆ 농가부채

-
- 2009년말 현재 농가부채는 2,627만원으로 전년대비 1.9% 증가
-

□ 농가부채 중 농업용부채는 감소(-3.3%)하였으나, 농업용이외부채는 7.5% 증가

* 전국가구 부채총액(가계자산조사, 2006년 5월 기준)은 3,948만원임

2. 어가경제 조사결과

◆ 어가소득

-
- 어가소득은 3,395만원으로 전년대비 8.9% 증가
-

□ 어업소득은 1,622만원으로 전년대비 17.5% 증가

- 어업총수입(어로수입, 양식수입)은 증가한 반면, 어업경영비(어로지출)는 감소한데 기인

□ 어업외소득은 1,114만원으로 전년대비 10.0% 증가

- 점업소득(수산물가공수입 등)과 사업외소득(근로수입 등)이 각각 증가한데 기인

□ 이전소득은 286만원으로 전년대비 17.9% 증가

- 어업보조금 및 기초노령연금 등 공적보조금이 크게 증가한데 기인

□ 비경상소득은 373만원으로 전년대비 22.8% 감소

◆ 가계지출

-
- 어가의 가계지출은 2,707만원으로 전년대비 6.5% 증가
-

□ 소비지출은 2,066만원으로 전년대비 3.0% 증가

- 주거 및 수도광열, 보전에 대한 지출이 증가한데 기인

□ 비소비지출은 641만원으로 전년대비 19.7% 증가

- 조세 및 부담금, 사회보험 등에 대한 지출이 증가한데 기인

◆ 어가자산

-
- 2009년말 현재 어가의 가구당 자산은 2억 5,710만원
-

□ 어가자산은 전년대비 16.3% 증가한 것으로 나타남

- 고정자산(토지, 건물 등)과 유동자산(미처분농수산물 등의 재고자산, 금융자산 등의 당좌자산)이 각각 증가한데 기인

◆ 어가부채

-
- 2009년말 현재 어가의 가구당 부채는 3,586만원
-

□ 어가부채는 전년대비 6.8% 증가한 것으로 나타남

- 차입금, 미불금 및 선수금이 각각 증가한데 기인

2009년 농가경제조사 결과

2009년 농가경제조사 결과

1 조사개요

□ 조사목적

- 농가경제의 동향과 농업경영 실태를 파악하여 농업정책 수립 및 농업경영 개선 등을 위한 기초 자료로 제공

□ 조사연혁

- 1953년 농림부와 한국은행이 합동으로 「농촌실태조사」를 처음 실시
- 1962년 통계법에 의한 정부 공식통계로 지정
- 1998년 7월 1일 통계청으로 이관
- 2008년 1월 신표본에 의한 조사 실시

□ 모집단 및 표본농가

- 모 집 단 : 2005년 농업총조사 결과
- 조사대상 : 전국 560개 표본조사구내 2,800농가(가구원 2인이상 가구)

□ 조사대상기간 : 2009. 1. 1. ~ 12. 31. (1년)

□ 조사항목

- 농가소득, 경상소득, 농가순소득, 농업소득(농업총수입, 농업경영비), 농업외소득, 이전소득, 비경상소득, 가계지출(소비지출, 비소비지출), 농가자산, 농가부채 등

□ 조사체계 및 방법

- 표본농가 ⇒ 조사담당자 ⇒ 지방청 ⇒ 통계청
- 표본농가의 경영주가 매일의 농업 경영실태 및 가계 운영상황을 일제부에 직접 기장하며, 기장능력이 없는 농가에 대해서는 조사담당자가 면접조사

2 농가소득

▪ 2009년도 농가의 가구당 소득은 3,081만원으로 전년대비 1.0% 증가

□ 농업소득은 970만원으로 전년대비 0.5% 증가

○ 농업총수입(3.0%)과 농업경영비(4.5%) 모두 소폭 증가함

□ 농업외소득은 1,213만원으로 전년대비 6.8% 증가

○ 도소매업 등 겸업소득(13.7%)과 근로수입 등의 사업외소득(4.5%)이 증가한데 기인

□ 이전소득은 548만원으로 전년대비 3.6% 증가

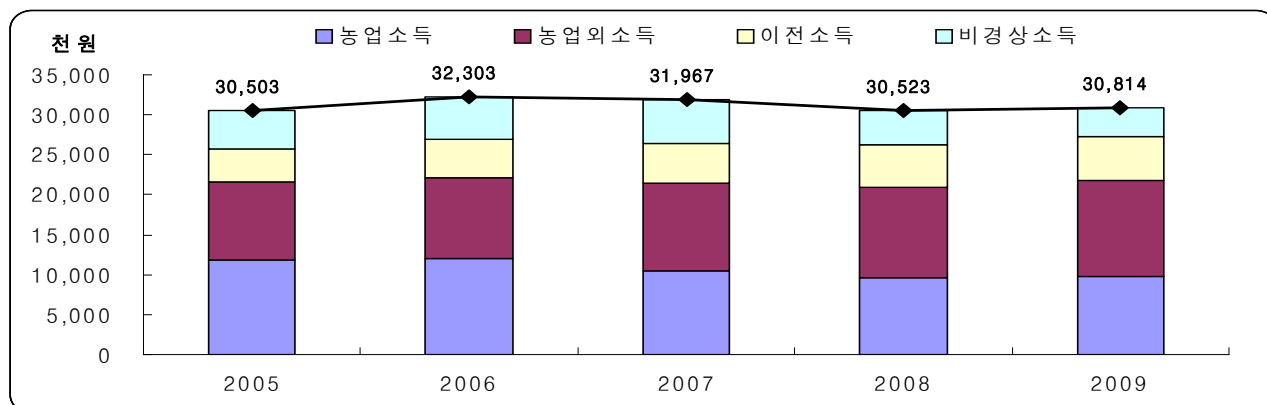
○ 이전소득 중 친인척보조 등 사적보조금은 감소(-31.8%)를 보였으나, 농업투자보조금 및 사회보장수혜 등 공적보조금은 증가(26.0%)

□ 비경상소득은 351만원으로 전년대비 17.0% 감소

○ 경조수입, 교제비 등 일시적인 수입으로 매년 증감 폭이 큼

(단위 : 천원, %)

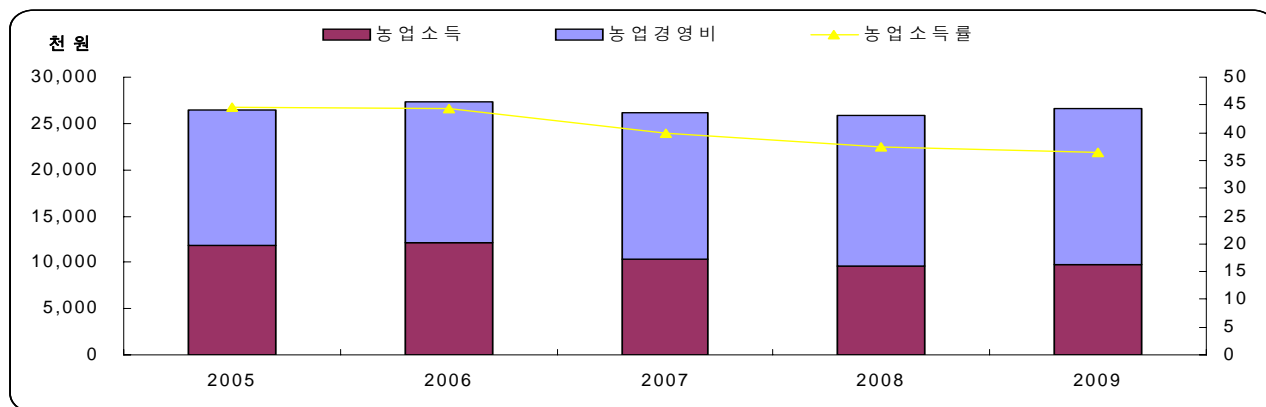
	‘05년	‘06년	‘07년	‘08년	‘09년	증감률 (‘09/‘08)
농 가 소 득	30,503	32,303	31,967	30,523	30,814	1.0
농 업 소 득	11,815	12,092	10,406	9,654	9,698	0.5
농 업 총 수 입	26,496	27,322	26,102	25,843	26,621	3.0
농 업 경 영 비	14,681	15,231	15,696	16,189	16,924	4.5
농 업 외 소 득	9,884	10,037	11,097	11,353	12,128	6.8
이 전 소 득	4,078	4,886	4,959	5,289	5,481	3.6
비 경 상 소 득	4,725	5,289	5,506	4,227	3,507	-17.0



가. 농업소득

- 2009년 농업소득(9,698천원)은 농업총수입이 전년대비 3.0% 증가하고 농업경영비는 4.5% 증가하여 전년과 동일한 수준임
 - 농업소득률은 36.4%로 전년에 비해 1.0%p 낮아짐
- 농업총수입 중 농작물수입은 소폭 감소(-2.8%)하였으나, 축산수입이 크게 증가(30.7%)하였음
 - 농작물수입은 미곡수입의 감소에 의해 소폭 감소
 - 축산수입은 한우, 돼지 가격 안정 및 우유, 계란 등 축산물 가격 상승에 따라 큰 폭으로 증가
- 농업경영비는 전년도 국제유가의 안정으로 광열비는 하락(-25.1%)하였으나, 비료비, 농약비 및 사료비의 증가로 소폭 상승

<그림 1> 농업소득과 경영비 구조변화



<표 1> 농업소득

(단위: 천원, %)

	'05년	'06년	'07년	'08년	'09년	증감률 ('09/'08)
농업소득	11,815	12,092	10,406	9,654	9,698	0.5
농업총수입	26,496	27,322	26,102	25,843	26,621	3.0
농업경영비	14,681	15,231	15,696	16,189	16,924	4.5
농업소득률	44.6	44.3	39.9	37.4	36.4	

※ 농업소득 = 농업총수입-농업경영비, 농업소득률 = (농업소득/농업총수입)×100

농업총수입 및 농업경영비 현황

(단위 : 천원, %)

	2005	구성비	2006	구성비	2007	구성비	2008	구성비	2009	구성비	증감률 (09/08)
농업총수입	26,496	100	27,322	100	26,102	100	25,843	100	26,621	100	3.0
농작물수입	19,952	75.3	20,067	73.4	20,307	77.8	19,942	77.2	19,393	72.8	-2.8
미곡	7,264	27.4	7,578	27.7	7,296	28.0	7,364	28.5	6,522	24.5	-11.4
채소	6,388	24.1	6,758	24.7	6,817	26.1	5,755	22.3	6,198	23.3	7.7
과실	2,945	11.1	2,915	10.7	3,192	12.2	3,398	13.1	3,355	12.6	-1.3
특작	1,208	4.6	1,116	4.1	957	3.7	1,443	5.6	1,258	4.7	-12.8
기타농작물	2,147	8.1	1,700	6.2	2,044	7.8	1,982	7.7	2,060	7.7	4.0
축산수입	6,386	24.1	6,403	23.4	5,145	19.7	5,336	20.6	6,972	26.2	30.7
농업잡수입	158	0.6	853	3.1	651	2.5	566	2.2	257	1.0	-54.6
농업경영비	14,681	100	15,231	100	15,696	100	16,189	100	16,924	100	4.5
종묘비	613	4.2	633	4.2	640	4.1	583	3.6	608	3.6	4.2
비료비	839	5.7	890	5.8	993	6.3	1,024	6.3	1,230	7.3	20.1
농약비	786	5.4	776	5.1	829	5.3	782	4.8	848	5.0	8.4
소동물비	301	2.0	347	2.3	241	1.5	381	2.4	370	2.2	-2.9
사료비	2,447	16.7	2,286	15.0	2,199	14.0	2,959	18.3	3,306	19.5	11.7
노무비	913	6.2	901	5.9	958	6.1	886	5.5	843	5.0	-4.8
광열비	637	4.3	730	4.8	779	5.0	940	5.8	704	4.2	-25.2
농구비 및 수선유지비	318	2.2	333	2.2	326	2.1	329	2.0	327	1.9	-0.5
임차료	1,096	7.5	1,187	7.8	1,133	7.2	992	6.1	905	5.3	-8.7
위탁영농비	842	5.7	875	5.7	882	5.6	946	5.8	956	5.6	1.1
조세및부담금	69	0.5	81	0.5	112	0.7	124	0.8	134	0.8	7.6
지급이자	425	2.9	397	2.6	344	2.2	367	2.3	311	1.8	-15.3
감가상각비	3,826	26.1	4,072	26.7	4,540	28.9	4,276	26.4	4,710	27.8	10.2
농업부문보험료	35	0.2	45	0.3	29	0.2	38	0.2	60	0.4	55.8
농산물유통비	690	4.7	719	4.7	677	4.3	722	4.5	753	4.4	4.3
기타	845	5.8	959	6.3	1,014	6.5	840	5.2	860	5.1	2.4

나. 농업외소득

- 농업외소득(12,128천원)은 도소매업 등 겸업수입의 증가와 근로수입 및 자본수입의 증가로 전년대비 6.8% 증가

<표 2> 농업외소득

(단위 : 천원, %)

	2005	구성비	2006	구성비	2007	구성비	2008	구성비	2009	구성비	증감률 (09/08)
농업외소득	9,884	100	10,037	100	11,097	100	11,353	100	12,128	100	6.8
겸업소득	2,531	25.6	2,690	26.8	2,959	26.7	2,900	25.5	3,296	27.2	13.7
사업외소득	7,353	74.4	7,347	73.2	8,138	73.3	8,453	74.5	8,832	72.8	4.5

다. 이전소득 및 비경상소득

- 이전소득은 5,481천원으로 전년대비 3.6% 증가
- 농업관련 보조금, 연금 및 사회보장수혜 등 공적보조금 수입은 증가(26.0%)하였으나, 친인척으로부터 받은 생활비보조 등 사적보조금은 감소(-31.8%)

* 2009년 조사부터 가구간의 무상 현물 이전은 조사에서 제외

- 비경상소득은 경조수입은 증가하였으나, 비경상적인 교제비 등에서 큰 폭으로 감소함

* 2009년부터 COICOP분류체계에 따라 유산상속 등 재산수증은 비경상소득에서 제외

<표 3> 이전소득 및 비경상소득

(단위 : 천원, %)

	2005	2006	2007	2008	2009	증감률 (09/08)
이전소득	4,078	4,886	4,959	5,289	5,481	3.6
공적보조금	2,374	2,764	2,793	3,242	4,085	26.0
사적보조금	1,704	2,122	2,166	2,048	1,396	-31.8
비경상소득	4,725	5,289	5,506	4,227	3,507	-17.0
경조수입	1,288	1,441	1,494	1,045	1,368	30.9
기타	3,437	3,848	4,012	3,182	2,138	-32.8

3 가 계 지 출

- 농가의 가구당 가계지출은 2,657만원으로 전년대비 1.9% 감소

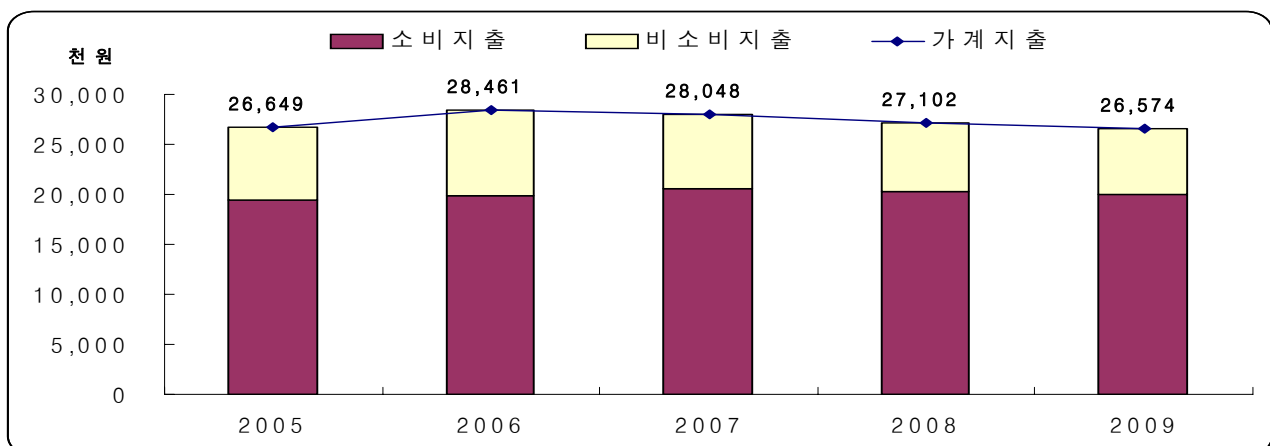
- 소비지출은 전년대비 소폭 감소하였는데, 이는 항목분류방식 변경으로 경조비, 종교관계비 등이 비소비지출로 이전한 데 따름
- 비소비지출은 전년대비 3.2% 감소하였는데, 이는 재산상속 및 증여, 자산분할에 의한 지출 등이 자산이전지출로 변경된 데 따름

* 2009년부터 COICOP 분류에 의해 가계지출에서 「자산이전지출」 분류 신설

<표 4> 가 계 지 출

(단위 : 천원, %)

	2005	2006	2007	2008	2009	증감률 (09/08)
가 계 지 출	26,649	28,461	28,048	27,102	26,574	-1.9
소 비 지 출	19,378	19,891	20,510	20,328	20,017	-1.5
비 소비 지 출	7,271	8,571	7,538	6,773	6,557	-3.2
농가처분가능소득	23,232	23,733	24,429	23,749	24,257	
농가경제잉여	3,854	3,842	3,919	3,421	4,240	



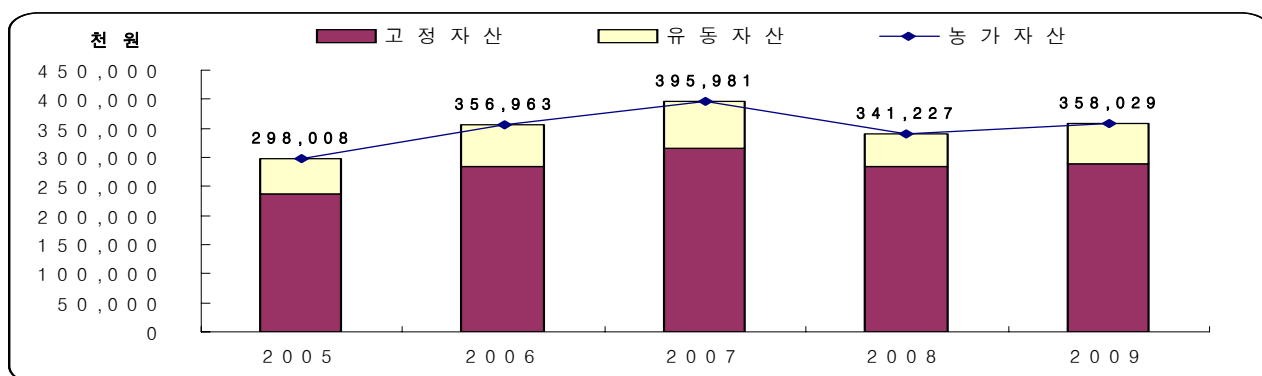
4 자 산

- 2009년말 현재 농가의 가구당 자산은 3억 5,803만원

□ 농가자산은 주로 논·밭 등 토지와 기계기구, 대동물 등의 고정자산으로 구성되어 있음

- 2009년 농가자산 중 토지자산의 증감은 거의 없으나, 한우가격 상승에 따른 대동물 평가액 증가로 고정자산은 전년대비 2.0% 증가
- 예금 및 보험금 등 유동자산은 전년대비 19.3% 증가

* 2009년 전국 개별 공시지가는 수도권은 -1.29%, 광역시는 -0.33%의 하락률을 보인 반면, 지방의 시·군 지역은 0.32%의 상승률을 보였음.



<표 5> 농 가 자 산

(단위: 천원, %)

	2005	2006	2007	2008	2009	증감률 (09/08)
농 가 자 산	298,178	356,963	395,981	341,227	358,029	4.9
고 정 자 산 ¹⁾ (구성비)	238,399 80.0	284,696 79.8	315,569 79.7	283,826 83.2	289,539 80.9	2.0
유 동 자 산 ²⁾ (구성비)	59,779 20.0	72,267 20.2	80,412 20.3	57,401 16.8	68,490 19.1	19.3

주¹⁾ 토지, 건축물 및 구축물, 기계·기구·비품, 대동·식물, 무형자산

주²⁾ 현금, 예금 등 당좌자산 및 미처분농축산물, 미사용구입자재, 소동물 등의 재고자산

5 부 채

- 2009년말 현재 농가의 가구당 부채는 2,627만원

□ 농가부채는 전년대비 1.9% 증가한 수준으로 전년과 보합세

- 농업용 부채는 지속적으로 감소하고 있으나, 농업용 이외의 부채는 연도별 변동이 있음

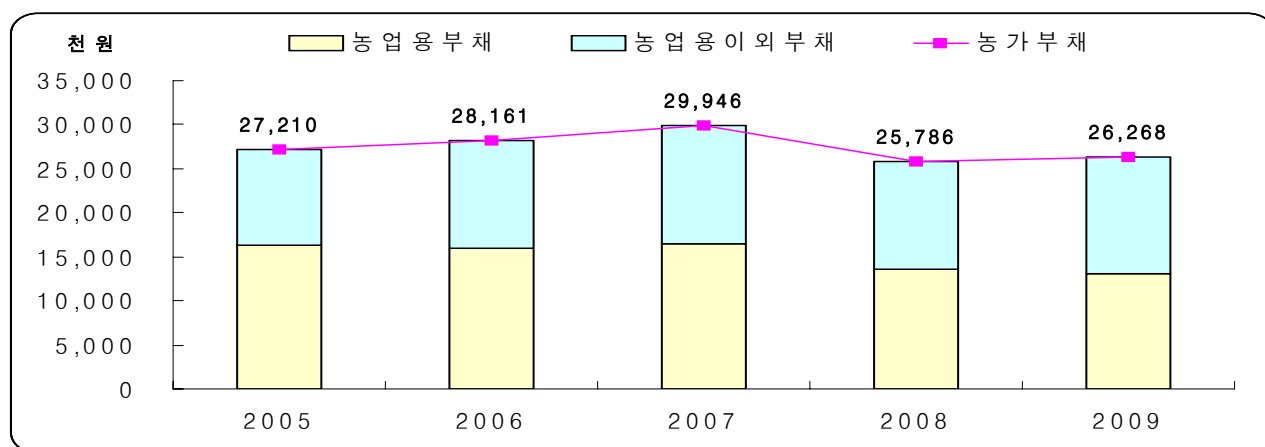
* 2008년 표본개편의 결과 구표본과 신표본간의 시계열 단층이 발생

<표 6> 농 가 부 채

(단위 : 천원, %)

	2005	2006	2007	2008	2009	증감률 (09/08)
농 가 부 채	27,210	28,161	29,946	25,786	26,268	1.9
농 업 용 부 채 (구성비)	16,315 60.0	16,042 57.0	16,486 55.1	13,600 52.7	13,150 50.1	-3.3
농업용이외부채 (구성비)	10,895 40.0	12,118 43.0	13,466 45.0	12,187 47.3	13,106 49.9	7.5

* 농업용 이외 부채는 '가계용 + 겸업용 + 기타용' 부채임

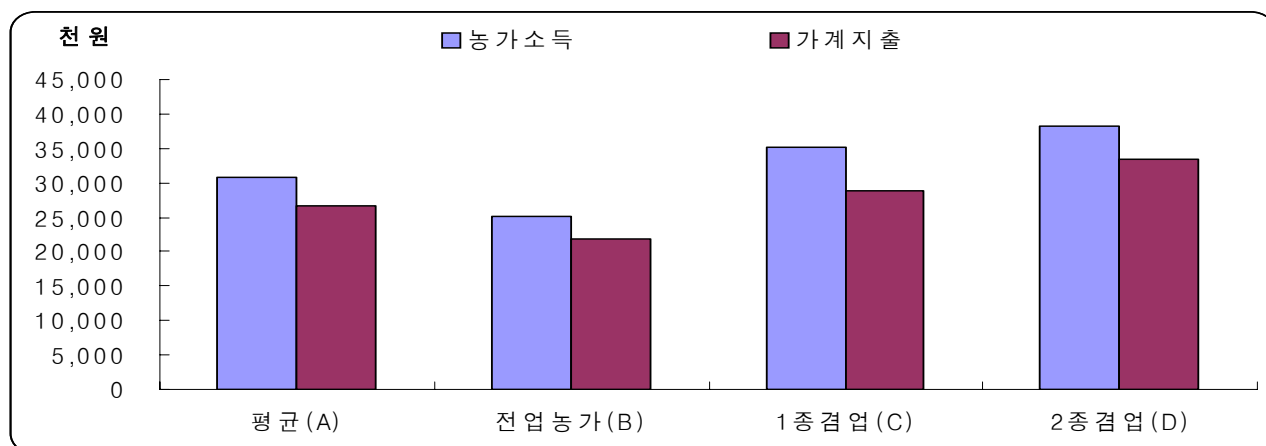


6 부문별 지표

가. 전·겸업별

- 전·겸업별 농가소득 및 가계지출은 겸업농가가 전업농가보다 많으며, 평균보다 높은 것으로 나타남
 - 겸업농가의 가구원수(1종겸업-2.8명, 2종겸업-3.0명)가 전업농가-2.3명보다 많음
- 농가의 자산 및 부채는 1종 겸업농가가 가장 많고, 전업농가는 적음
 - 농업을 주업으로 하면서 타 산업을 겸업하는 가구원이 있는 1종 겸업농가에서 자산 및 부채가 가장 많음

<그림 2> 전·겸업별 소득/가계지출



<표 7> 전업농가/겸업농가

(단위: 천원)

	평 균	전업농가	겸업농가	
			1종겸업	2종겸업
농 가 소 득	30,814	25,223	35,121	38,175
가 계 지 출	26,574	21,860	28,768	33,379
자 산	358,029	332,983	387,286	386,860
부 채	26,268	23,722	35,209	26,713

나. 주 · 부업별

□ 주·부업별 농가소득은 일정규모 이상의 농업을 경영하는 전문농가의 소득이 가장 높으며, 다음으로 타사업을 영위하면서 농업을 경영하는 부업농가임

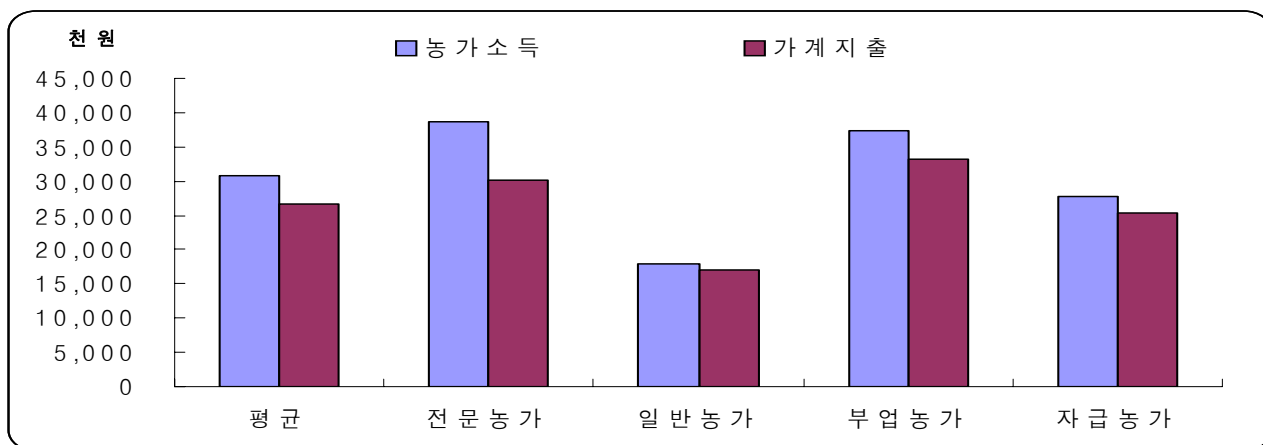
- 소규모 농업을 주업으로 하는 일반농가의 소득 및 지출이 가장 적음

* 일정규모 : 경지규모가 3ha이상 또는 연간 농축산물 판매금액이 2,000만원 이상

□ 농가자산은 토지, 대동물 및 대식물을 가장 많이 소유하고 있는 전문농가(449,665천원)가 가장 많고, 부채 또한 전문농가가 가장 많음

- 일반농가의 부채가 가장 적으며, 전문농가 부채의 23.3% 수준임

<그림 3> 주 · 부업별



<표 8> 주 · 부업별

(단위 : 천원, %)

	평 균	주업농가		부업농가	자급농가
		전문농가	일반농가		
농 가 소 득	30,814	38,754	17,909	37,281	27,762
가 계 지 출	26,574	30,060	17,101	33,222	25,295
자 산	358,029	449,665	249,203	408,620	256,429
부 채	26,268	43,883	10,203	29,520	13,269

다. 영농형태별

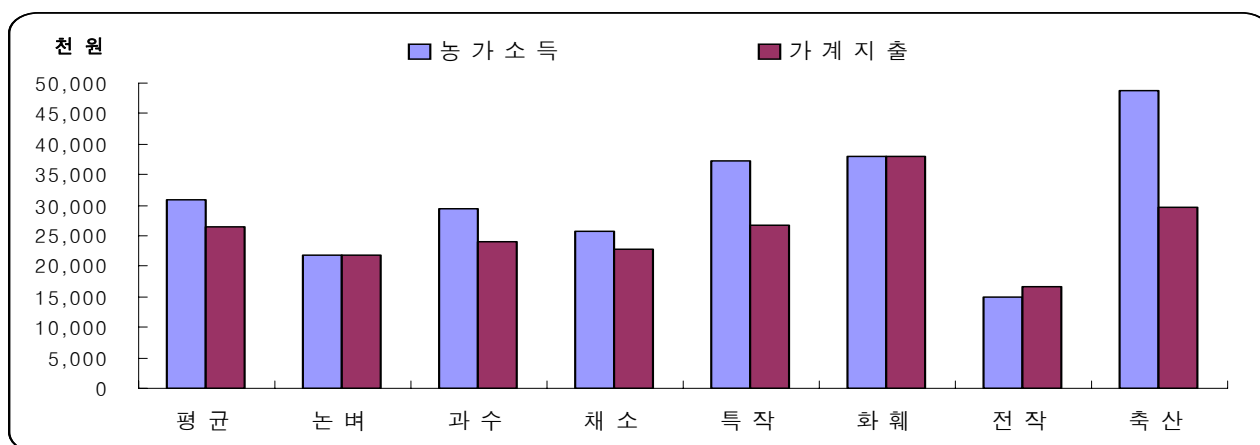
□ 영농형태별 농가소득은 축산농가(48,762천원)가 가장 많으며 화훼, 특작, 과수농가 순으로 나타남

- 전체 농가의 절반을 차지하는 논벼농가(2005총조사결과 50.9%)의 소득(21,824천원)은 평균 농가소득의 70.8% 수준임

□ 농가자산은 화훼농가, 축산농가, 과수농가 순으로 자산이 많은 반면, 전작농가, 특작농가, 채소농가의 자산은 비교적 적은 편임

- 농가부채는 사료 외상매입 등의 요인으로 축산농가가 가장 많음

<그림 4> 영농형태별 소득/가계지출



<표 9> 영농형태별

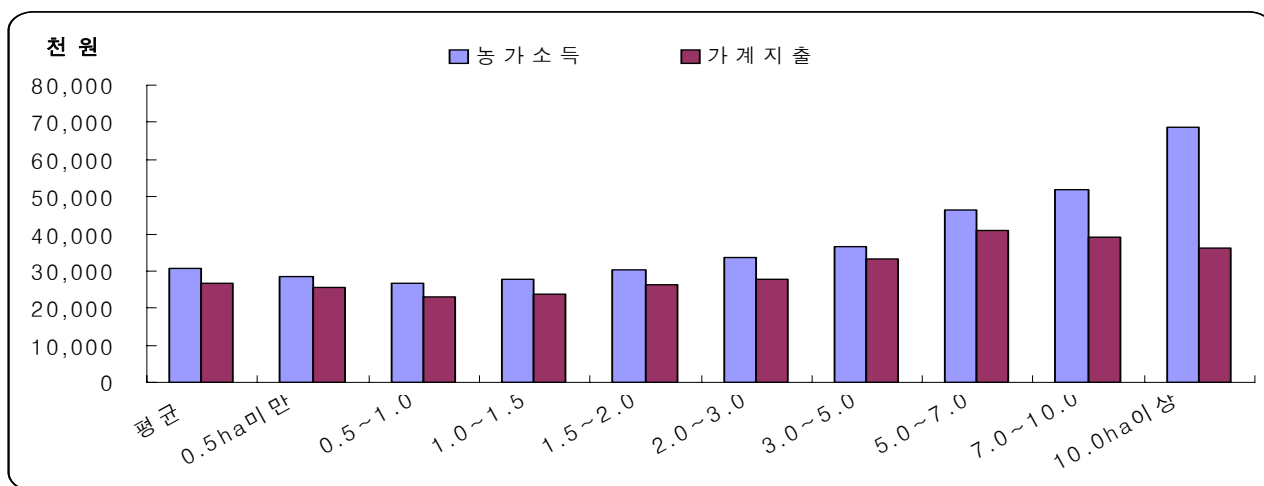
(단위: 천원, %)

	평 균	논벼 농가	과수 농가	채소 농가	특작 농가	화훼 농가	전작 농가	축산 농가
농 가 소 득	30,814	21,824	29,469	25,813	37,343	38,021	14,999	48,762
가 계 지 출	26,574	21,734	24,037	22,818	26,769	37,912	16,607	29,578
자 산	358,029	340,304	372,287	311,083	279,571	549,492	207,846	451,400
부 채	26,268	14,463	33,334	25,554	36,795	34,913	17,963	60,394

라. 경지규모별

- 경지규모별 집계결과는 경지규모 2ha이상의 농가에서 소득과 지출이 평균 이상인 것으로 나타남
- 경지규모와 농가소득, 자산, 부채는 대체적으로 일치하는 경향이 있음
 - 가계지출은 경영주 평균 연령이 가장 낮은(58.7세) 5.0~7.0ha에서 가장 높게 나타남

<그림 5> 경지규모별 소득/가계지출



<표 10> 경지규모별

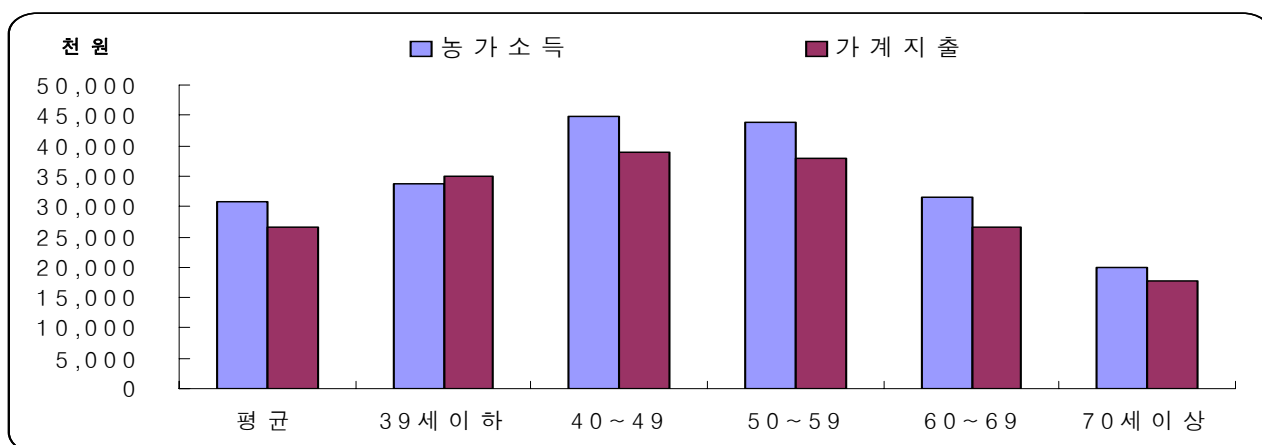
(단위: 천원, %)

	평 균	0.5ha 미만	0.5~ 1.0	1.0~ 1.5	1.5~ 2.0	2.0~ 3.0	3.0~ 5.0	5.0~ 7.0	7.0~ 10.0	10.0ha 이상
농가소득	30,814	28,333	26,493	27,898	30,321	33,545	36,664	46,291	51,884	68,693
가계지출	26,574	25,453	23,114	23,746	26,406	27,642	33,368	40,998	39,126	36,176
자 산	358,029	267,284	292,551	302,497	392,581	435,808	479,894	698,344	667,201	720,213
부 채	26,268	16,504	20,616	19,127	32,382	31,227	34,852	61,858	82,235	73,307

마. 경영주 연령별

- 농가소득은 경영주 연령이 40대(44,754천원)에서 가장 많고, 70대 이상 연령층은 평균소득보다 훨씬 떨어지는 것으로 나타남
- 농가자산 및 부채 역시 경영주 연령 40대에서 가장 많고, 70대 이상에서 가장 적음
- 집계대상 2,652농가 중 경영주 연령 70대에서 890농가, 60대에서 992농가로 전체의 71.0%를 차지하고 있음
 - 이는 농가의 급속한 고령화를 보여주고 있으며, 가구원수 역시 경영주 연령이 증가할수록 줄어 들고 있음

<그림 6> 경영주연령별



<표 11> 경영주 연령별

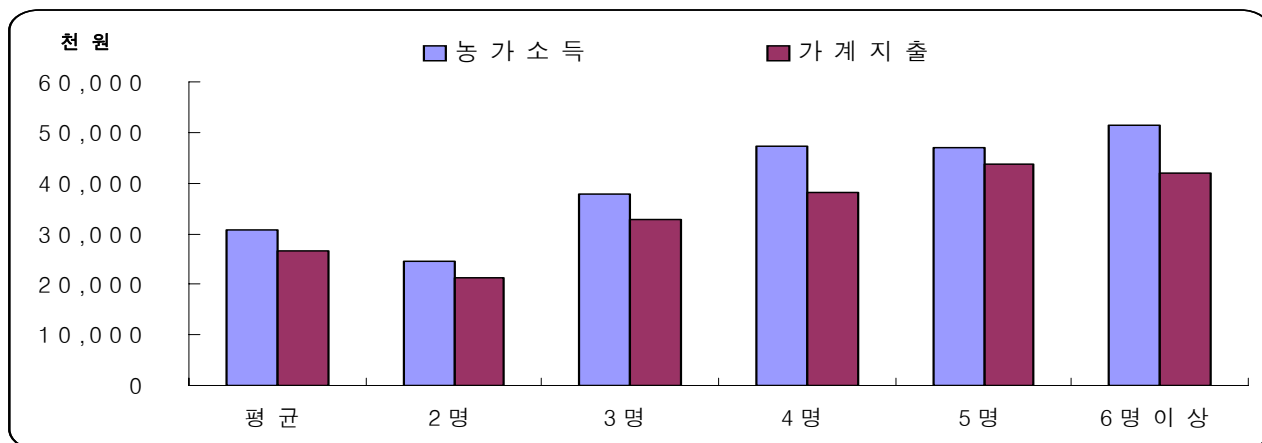
(단위 : 천원, %)

	평 균	39세이하	40~49	50~59	60~69	70세이상
농 가 소 득	30,814	33,713	44,754	43,936	31,507	19,953
가 계 지 출	26,574	34,964	38,919	37,959	26,480	17,638
자 산	358,029	355,519	468,328	441,897	392,840	256,313
부 채	26,268	49,128	80,026	42,772	24,188	8,004

바. 가구원 규모별

- 가구원 규모별 농가소득은 가구원 3명 이상 농가는 평균 소득보다 높은 반면, 가구원이 2명인 농가는 평균 소득보다 낮게 나타남
 - 가구원이 2명인 농가는 전체 농가의 61.6%를 차지하고 있으며, 이 중 65.3%는 경영주 연령이 65세 이상임
- 농가경제조사 결과 전체 농가의 절반 이상이 가구원수가 2명이면서 경영주 연령이 60대 이상인 농가임

<그림 7> 가구원 규모별 소득/가계지출



<표 12> 가구원 규모별

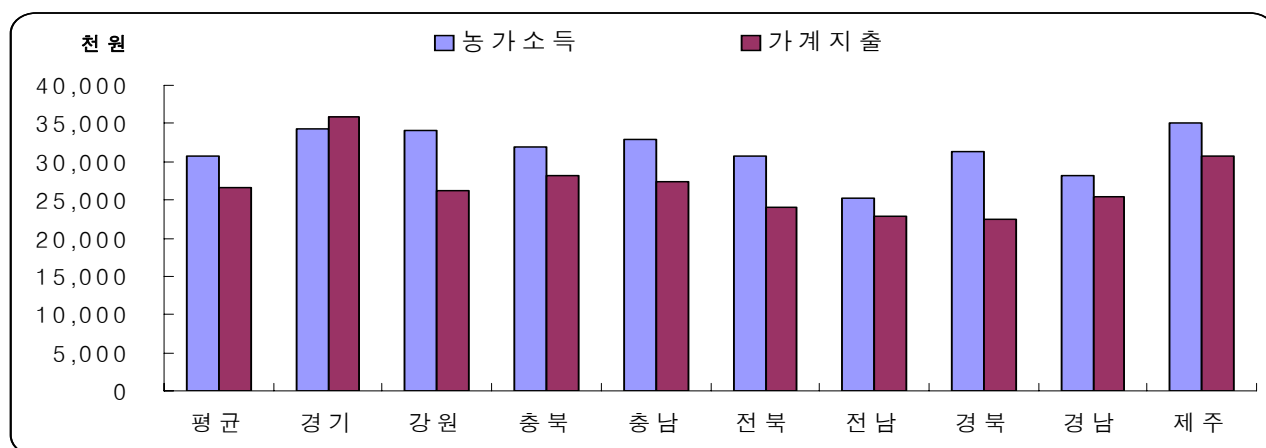
(단위 : 천원, %)

	평 균	2명	3명	4명	5명	6명 이상
농 가 소 득	30,814	24,583	37,745	47,272	46,873	51,323
가 계 지 출	26,574	21,399	32,682	38,130	43,641	41,847
자 산	358,029	298,562	459,203	451,320	572,439	433,670
부 채	26,268	17,508	34,651	40,440	75,431	47,936

사. 지역별

- 2009년도 지역별 농가소득은 제주, 경기, 강원, 충남 순으로 높음
 - 경북, 경남, 충북, 전북, 강원은 전년대비 농가소득이 증가하였으며, 경기, 충남, 전남, 제주는 전년보다 감소하였음
- 농업소득은 경북, 강원, 전북, 제주의 순으로 높으며, 농업외소득은 경기, 제주, 충남, 강원의 순으로 높음
- 농가자산 및 부채는 경기, 제주의 순으로 높게 나타남

<그림 8> 지역별 소득/가계지출



<표 13> 지역별

(단위: 천원, %)

	전 국	경기	강원	충북	충남	전북	전남	경북	경남	제주
농 가 소 득	30,814	34,262	34,126	31,876	32,864	30,641	25,216	31,296	28,173	35,037
가 계 지 출	26,574	35,919	26,159	28,108	27,401	24,009	22,794	22,513	25,362	30,798
자 산	358,029	701,109	341,817	285,208	380,488	278,085	217,668	278,923	286,915	421,703
부 채	26,268	41,392	26,166	20,553	27,114	19,358	19,929	20,282	32,302	40,172

7 주요 항목별 표본오차

(단위 : 천원, %)

	평 균	표준오차	상대표준오차
농 가 소 득	30,814	716	2.3
농 업 소 득	9,698	546	5.6
농 업 총 수 입	26,621	1,504	5.6
농 업 경 영 비	16,924	1,123	6.6
농 업 외 소 득	12,128	484	4.0
이 전 소 득	5,481	186	3.4
비 경 상 소 득	3,507	204	5.8
가 계 지 출	26,574	506	1.9
소 비 지 출	20,017	350	1.7
비 소 비 지 출	6,557	264	4.0
농 가 자 산	358,029	10,754	3.0
농 가 부 채	26,268	1,729	6.6

2009년 어가경제조사 결과

2009년 어가경제조사 결과

1 조사개요

□ 조사목적

- 어가경제의 동향과 어업경영의 실태를 파악하여 수산정책 수립 및 수산업 경영개선 등을 위한 자료로 제공

□ 조사연혁

- 1963년 2월 수산청에서 최초 조사 실시
- 1996년 9월 해양수산부로 이관
- 1998년 7월 통계청으로 이관
- 2008년 1월 실태조사에 의한 조사 실시

□ 모집단 및 표본어가

- 모 집 단 : 2005년 어업총조사 결과
- 조사대상 : 전국 286개 표본조사구내 1,144어가

□ 조사대상기간 : 2009. 1. 1 ~ 12. 31(1년)

□ 조사항목

- 어가소득, 경상소득, 어업소득(어업총수입, 어업경영비), 어업외소득, 이전소득, 비경상소득, 가계지출(소비지출, 비소비지출), 어가자산, 어가부채 등

□ 조사체계 및 조사방법

- 표본어가 ⇒ 조사담당자 ⇒ 지방청 ⇒ 통계청
- 표본어가의 경영주가 매일의 어업 경영실태 및 가계 운영상황을 일제부에 직접 기장하며, 기장능력이 없는 어가는 조사담당자가 면접조사

2 어가소득

▪ 2009년도 어가의 가구당 소득은 3,395만원으로 전년대비 8.9% 증가

□ 어업소득은 1,622만원으로 전년대비 17.5% 증가

○ 어업총수입(어로수입, 양식수입)은 증가한 반면, 어업경영비(어로지출)는 감소한데 기인

□ 어업외소득은 1,114만원으로 전년대비 10.0% 증가

○ 겸업소득(수산물가공수입 등)과 사업외소득(근로수입 등)이 각각 증가한데 기인

□ 이전소득은 286만원으로 전년대비 17.9% 증가

○ 어업보조금 및 기초노령연금 등 공적보조금이 크게 증가한데 기인

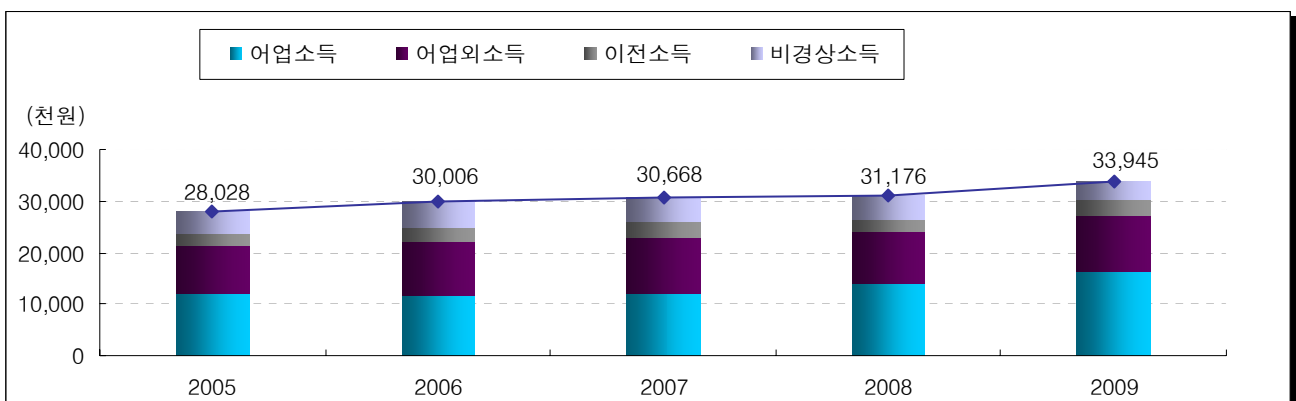
□ 비경상소득은 373만원으로 전년대비 22.8% 감소

< 표 1 > 어가소득

(단위 : 천원, %)

	2005년	2006년	2007년	2008년	2009년	증감률 (09/08)
어 가 소 득	28,028	30,006	30,668	31,176	33,945	8.9
어 업 소 득	11,950	11,603	11,975	13,801	16,220	17.5
어 업 총 수 입	26,576	25,910	26,535	33,457	35,350	5.7
어 업 경 영 비	14,626	14,307	14,560	19,656	19,129	-2.7
어 업 외 소 득	9,399	10,361	10,981	10,120	11,136	10.0
이 전 소 득	2,245	2,728	2,913	2,423	2,857	17.9
비 경 상 소 득	4,434	5,315	4,799	4,831	3,732	-22.8

< 그림 1 > 어가소득



가. 어업소득

- 2009년도 어업소득은 1,622만원으로 전년대비 17.5% 증가

□ 어업총수입은 3,535만원으로 전년대비 5.7% 증가

- 어업잡수입(어업소득보상금 등)은 감소하였으나, 어로수입(감각류, 연체 동물 등)과 양식수입(패류 등)은 증가한데 기인

□ 어업경영비는 1,913만원으로 전년대비 2.7% 감소

- 양식지출(종묘비, 임차료 등)은 증가하였으나, 어로지출(광열비 등)은 크게 감소한데 기인

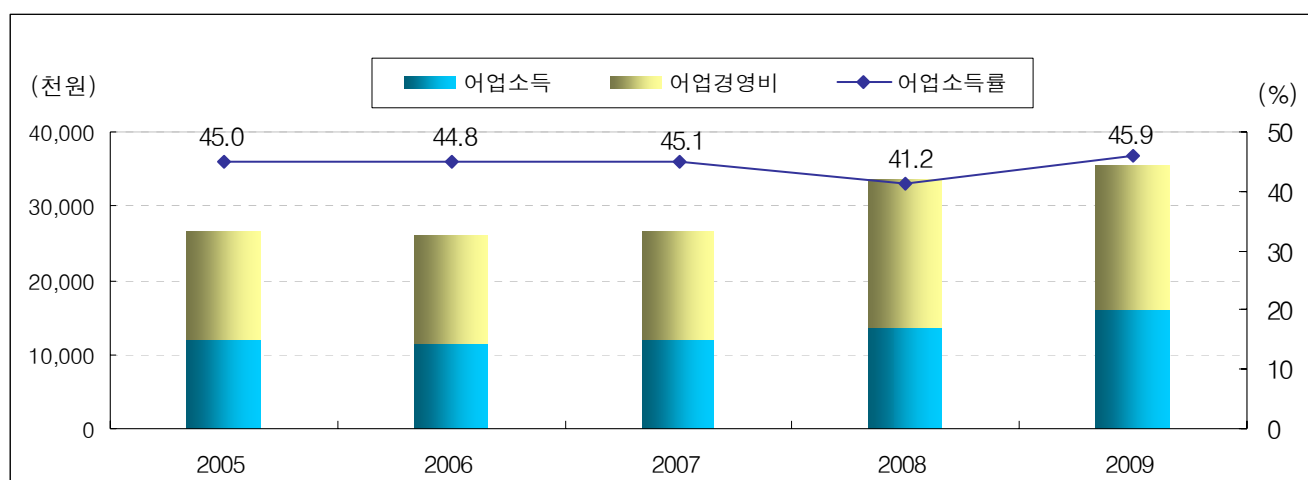
< 표 2 > 어업소득

(단위 : 천원, %)

	2005년	2006년	2007년	2008년	2009년	증감률 (09/08)
어업소득	11,950	11,603	11,975	13,801	16,220	17.5
어업총수입	26,576	25,910	26,535	33,457	35,350	5.7
어업경영비	14,626	14,307	14,560	19,656	19,129	-2.7
어업소득률	45.0	44.8	45.1	41.2	45.9	

※ 어업소득 = 어업총수입-어업경영비, 어업소득률 = (어업소득/어업총수입)×100

< 그림 2 > 어업소득



[참고 표]

어업총수입 및 어업경영비 현황

(단위 : 천 원, %)

	2005		2006		2007		2008		2009		증감률 (09/08)
		구성비		구성비		구성비		구성비		구성비	
어업총수입	26,576	100.0	25,910	100	26,535	100	33,457	100	35,350	100	5.7
어로수입	15,942	60.0	16,198	62.5	16,837	63.5	19,957	59.6	21,247	60.1	6.5
양식수입	10,090	38.0	9,229	35.6	9,162	34.5	12,801	38.3	13,542	38.3	5.8
어업잡수입	544	2.0	483	1.9	536	2.0	700	2.1	561	1.6	-19.8
어업경영비	14,626	100.0	14,307	100	14,560	100	19,656	100	19,129	100	-2.7
어로지출	9,007	61.6	8,683	60.7	9,113	62.6	11,848	60.3	10,979	57.4	-7.3
양식지출	5,619	38.4	5,624	39.3	5,447	37.4	7,808	39.7	8,150	42.6	4.4

나. 어업외소득

- 2009년도 어업외소득은 1,114만원으로 전년대비 10.0% 증가

□ 겸업소득은 519만원으로 전년대비 6.8% 증가

- 수산물가공수입, 농업수입 등 겸업수입이 증가한데 기인

□ 사업외소득은 595만원으로 전년대비 13.0% 증가

- 근로수입(어업노임 등) 및 자본수입(농지임대 등)이 각각 증가

(단위 : 천원, %)

	2005		2006		2007		2008		2009		증감률 (09/08)
		구성비		구성비		구성비		구성비		구성비	
어업외소득	9,399	100	10,361	100	10,981	100	10,120	100	11,136	100	10.0
겸업소득	4,559	48.5	5,082	49.0	5,689	51.8	4,860	48.0	5,189	46.6	6.8
사업외소득	4,840	51.5	5,279	51.0	5,292	48.2	5,260	52.0	5,946	53.4	13.0

다. 이전소득 및 비경상소득

□ 이전소득은 286만원으로 전년대비 17.9% 증가

- 친인척으로부터 받은 생활비보조 등 사적보조금은 감소하였으나, 어업보조 및 농업보조 등 공적보조금은 크게 증가

□ 비경상소득은 373만원으로 전년대비 22.8% 감소

(단위 : 천원, %)

	2005	2006	2007	2008	2009	증감률 (09/08)
이전소득	2,245	2,728	2,913	2,423	2,857	17.9
- 공적보조금	973	1,331	1,424	1,575	2,272	44.3
- 사적보조금	1,272	1,396	1,489	848	585	-31.0
비경상소득	4,434	5,315	4,799	4,831	3,732	-22.8

3 가 계 지 출

▪ 어가의 가계지출은 2,707만원으로 전년대비 6.5% 증가

□ 소비지출은 2,066만원으로 전년대비 3.0% 증가

○ 주거 및 수도광열, 보전에 대한 지출이 증가한데 기인

□ 비소비지출은 641만원으로 전년대비 19.7% 증가

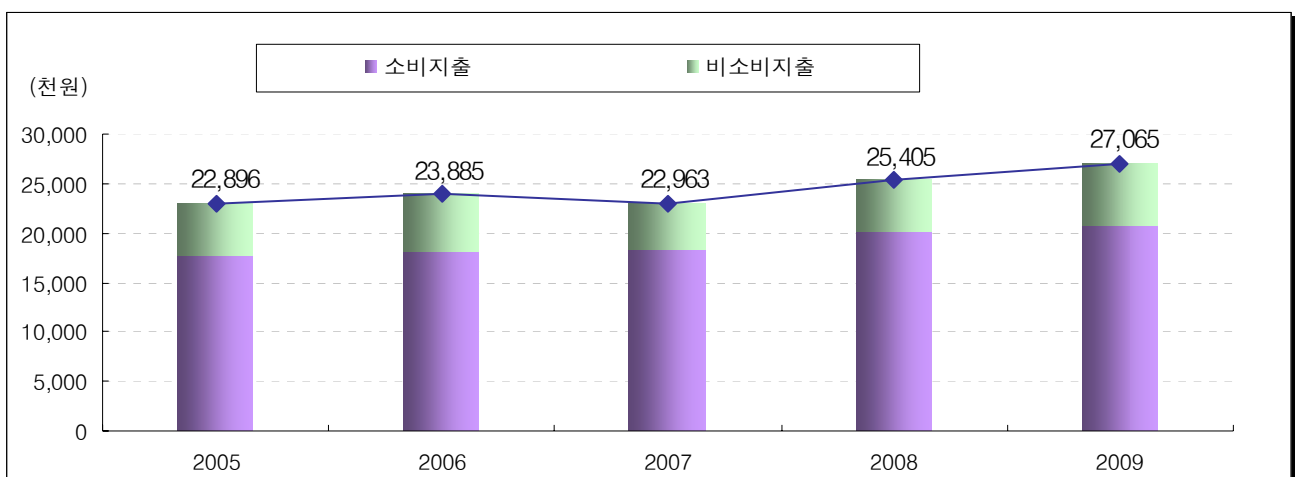
○ 조세 및 부담금, 사회보험 등에 대한 지출이 증가한데 기인

< 표 3 > 가계지출

(단위 : 천원, %)

	2005년	2006년	2007년	2008년	2009년	증감률 (09/08)
가 계 지 출	22,896	23,885	22,963	25,405	27,065	6.5
소 비 지 출	17,682	18,156	18,263	20,051	20,656	3.0
비 소 비 지 출	5,214	5,729	4,700	5,354	6,409	19.7

< 그림 3 > 가계지출



4 자 산

▪ 2009년말 현재 어가의 가구당 자산은 2억 5,710만원

□ 고정자산은 18,610만원으로 전년대비 15.1% 증가

○ 유형자산(토지, 건물, 선박, 대동식물 등)과 무형자산(어업권 등)이 증가한데 기인

□ 유동자산은 7,099만원으로 전년대비 19.6% 증가

○ 재고자산 중 소동물과 미사용구입자재는 감소하였으나, 미처분농수산물, 사용중인 어업용자재는 증가하였으며, 현금, 금융자산, 미수금 및 선급금 등 당좌자산은 증가한데 기인

< 표 4 > 어가자산

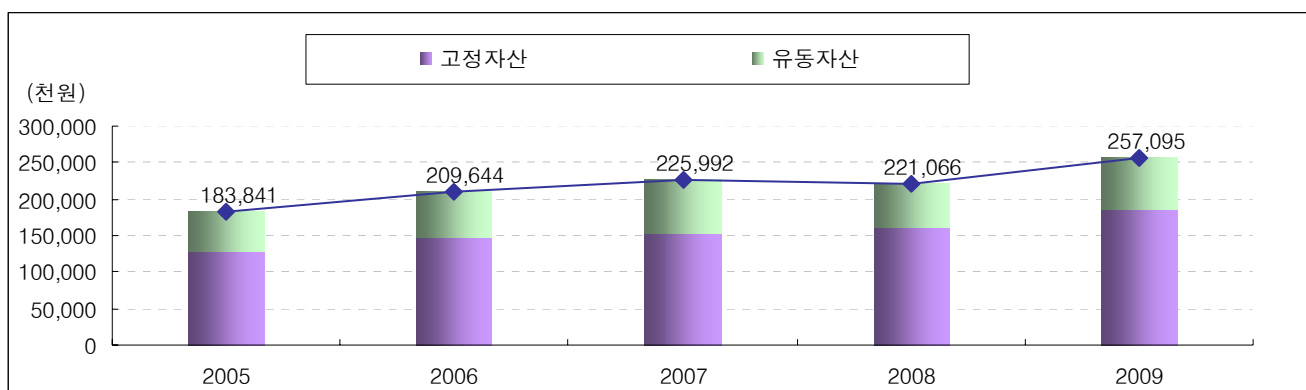
(단위 : 천원, %)

	2005년	2006년	2007년	2008년	2009년	증감률 (09/08)
어 가 자 산	183,841	209,644	225,992	221,066	257,095	16.3
고 정 자 산 ¹⁾ (구 성 비)	127,397 (69.3)	147,274 (70.2)	153,483 (67.9)	161,721 (73.2)	186,102 (72.4)	15.1
유 동 자 산 ²⁾ (구 성 비)	56,443 (30.7)	62,369 (29.8)	72,509 (32.1)	59,346 (26.8)	70,992 (27.6)	19.6

주 1) 토지, 건물 및 구축물, 선박·기계·기구·비품, 대동식물, 무형자산

2) 현금, 예금 등 당좌자산 및 미처분농수산물, 미사용구입자재, 소동물 등의 재고자산

< 그림 4 > 어가자산



5 부 채

- 2009년말 현재 어가의 가구당 부채는 3,586만원

□ 어가부채는 전년대비 6.8% 증가한 것으로 나타남

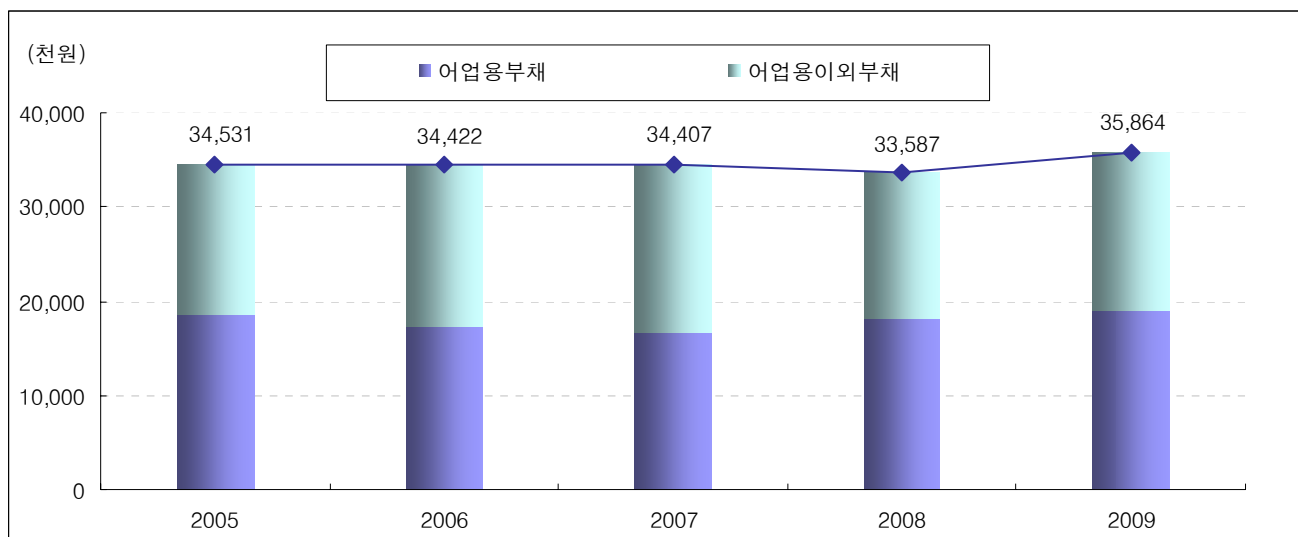
○ 어업용부채 및 어업용이외부채가 각각 증가한데 기인

< 표 5 > 어가부채

(단위 : 천원, %)

	2005년	2006년	2007년	2008년	2009년	증감률 (09/08)
어 가 부 채	34,531	34,422	34,407	33,587	35,864	6.8
어 업 용 부 채 (구 성 비)	18,560 (53.7)	17,275 (50.2)	16,690 (48.5)	18,207 (54.2)	19,038 (53.1)	4.6
어 업 용 이 외 부 채 (구 성 비)	15,971 (46.3)	17,148 (49.8)	17,716 (51.5)	15,380 (45.8)	16,826 (46.9)	9.4

< 그림 5 > 어가부채



6 부문별 지표

가. 전·겸업별

- 주·부업별 어가소득은 전문어가 가장 높음

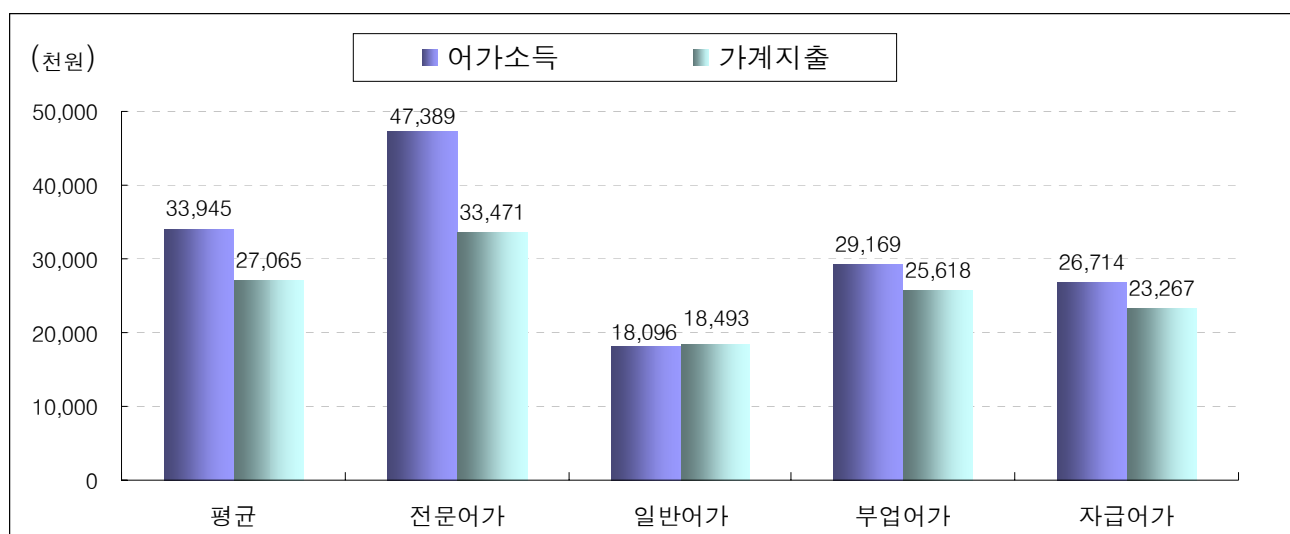
- 어업소득 및 가계지출은 전문어가 가장 높고, 어업을 주로하는 일반 어가가 가장 낮음
- 자산은 부업어가 가장 높은 반면, 부채는 전문어가 가장 높음

< 표 6 > 주·부업별 어가소득

(단위 : 천원)

	평균	주업어가		부업어가	자급어가
		전문어가	일반어가		
어 가 소 득	33,945	47,389	18,096	29,169	26,714
가 계 지 출	27,065	33,471	18,493	25,618	23,267
자 산	257,095	274,266	158,915	297,757	245,888
부 채	35,864	54,286	18,799	26,051	26,784

< 그림 6 > 주·부업별 어가소득



나. 어업형태별

- 어업형태별 어가소득은 전문어가 가장 높음

□ 어가소득은 어로어가 중 동력선 어가가 가장 높고, 무동력선 어가가 가장 낮게 나타났으며, 가계지출은 소득이 가장 낮은 무동력선 어가가 가장 높게 나타남

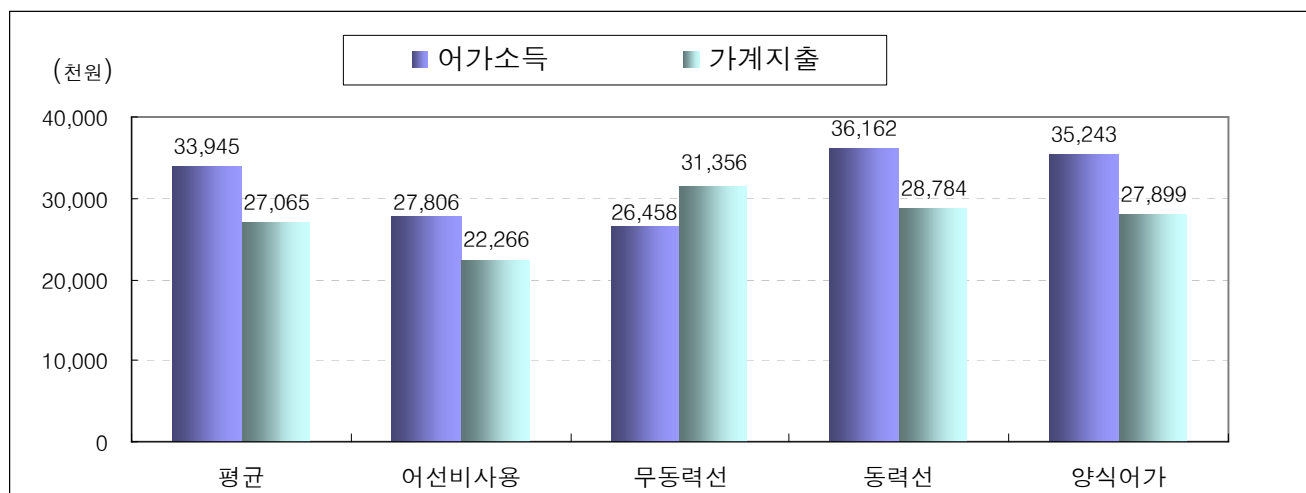
□ 자산은 어선비사용어가 가장 높은 반면, 부채는 양식어가가 가장 높음

< 표 7 > 어업형태별 어가소득

(단위 : 천원)

	평 균	어로어가	어선비사용	어선사용	무동력선		동력선	양식어가
					무동력선	동력선		
어 가 소 득	33,945	33,362	27,806	36,034	26,458	36,162	35,243	
가 계 지 출	27,065	26,690	22,266	28,818	31,356	28,784	27,899	
자 산	257,095	257,300	276,576	248,027	249,904	248,002	256,639	
부 채	35,864	30,893	18,319	36,943	44,546	36,841	46,920	

< 그림 7 > 어업형태별 어가소득



다. 경영주 연령별

- 경영주 연령별 어가소득은 40세 미만 경영주 어가가 가장 높음

□ 어가소득은 40세 미만 경영주 어가가 가장 높고, 가계지출은 50대 경영주 어가가 가장 높게 나타남

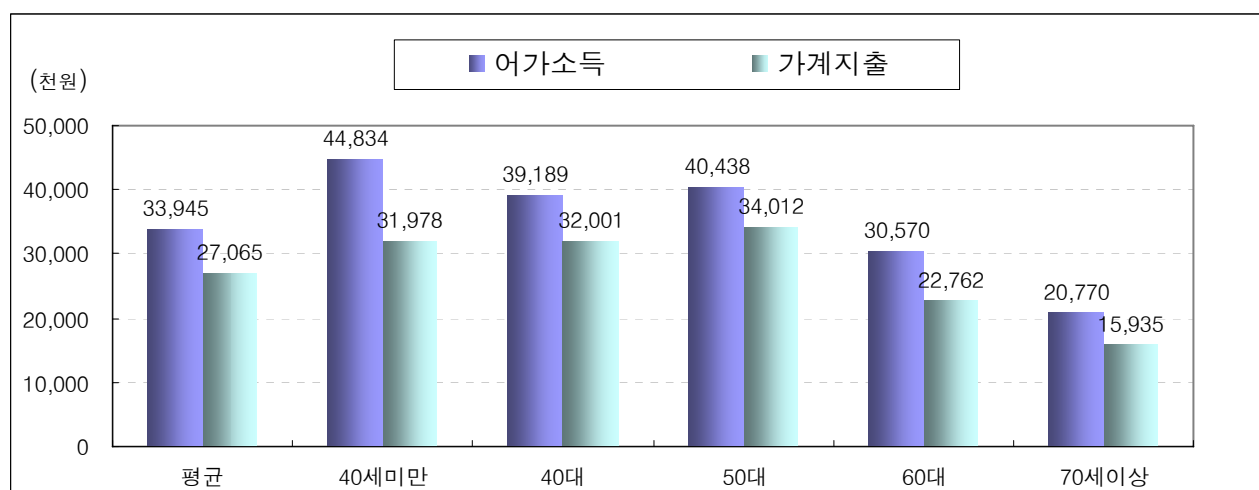
□ 자산은 50대 경영주 어가가 가장 높고, 부채는 40세 미만 경영주 어가가 가장 높게 나타남

< 표 8 > 경영주 연령별 어가소득

(단위 : 천원)

	평 균	40세 미만	40~49	50~59	60~69	70세 이상
어 가 소 득	33,945	44,834	39,189	40,438	30,570	20,770
가 계 지 출	27,065	31,978	32,001	34,012	22,762	15,935
자 산	257,095	273,732	218,262	277,042	265,872	232,357
부 채	35,864	92,993	55,000	41,781	27,855	14,733

< 그림 8 > 경영주 연령별 어가소득



라. 가구원 규모별

- 가구원이 많을수록 소득과 가계지출이 높게 나타남

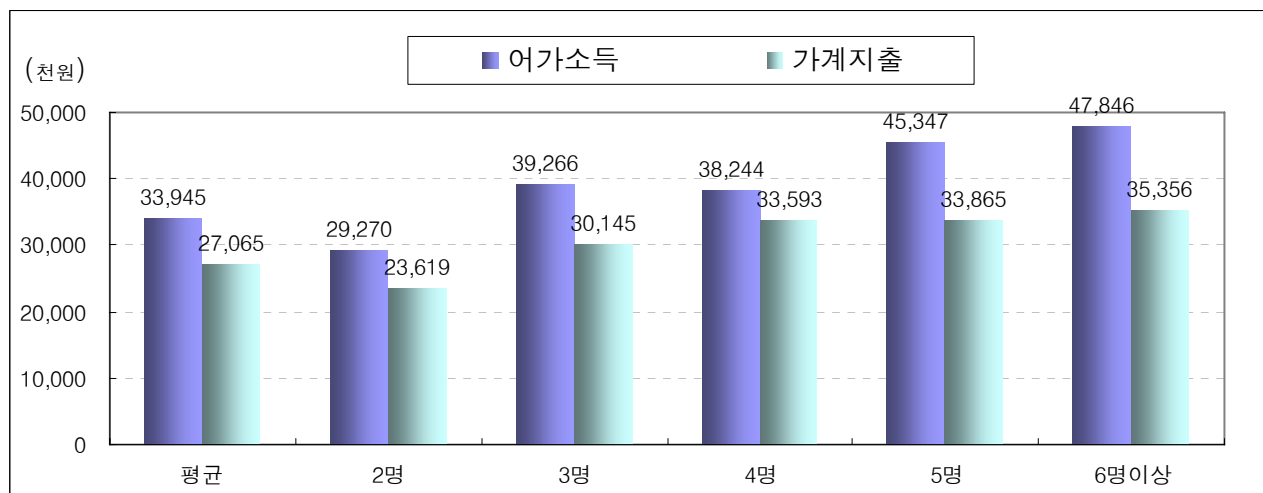
□ 가구원 규모별 어가소득 및 가계지출, 자산 및 부채는 가구원이 6명 이상인 경우 가장 높게 나타난 반면, 2명이하인 어가는 평균보다 낮게 나타남

< 표 9 > 가구원 규모별 어가소득

(단위 : 천원)

	평균	2명이하	3명	4명	5명	6명이상
어 가 소 득	33,945	29,270	39,266	38,244	45,347	47,846
가 계 지 출	27,065	23,619	30,145	33,593	33,865	35,356
자 산	257,095	254,659	259,528	257,832	276,849	278,122
부 채	35,864	30,626	40,045	40,748	55,512	67,199

< 그림 9 > 가구원 규모별 어가소득



7 주요 항목별 표본오차

(단위 : 천원, %)

	평 균	표준오차	상대표준오차
어 가 소 득	33,945	1,155	3.4
어 업 소 득	16,220	944	5.8
어 업 총 수 입	35,350	2,139	6.1
어 업 경 영 비	19,129	1,471	7.7
어 업 외 소 득	11,136	565	5.1
이 전 소 득	2,857	156	5.4
비 경 상 소 득	3,732	432	11.6
가 계 지 출	27,065	611	2.3
소 비 지 출	20,656	437	2.1
비 소 비 지 출	6,409	265	4.1
어 가 처 분 가 능 소 득	27,537	1,053	3.8
어 가 경 제 잉 여	6,881	890	12.9
어 가 자 산	257,095	12,227	4.8
어 가 부 채	35,864	2,036	5.7

부 록

- ☐ 통계표
- ☐ 주요용어 설명

통 계 표

1. 농가경제

가. 일반현황

구 분	2006	2007	2008	2009	증감률		
					'07/'06	'08/'07	'09/'08
집계농가수(가구)	3,074	3,121	2,643	2,652	1.5	-15.3	0.3
가 구 원(명)	2.77	2.77	2.67	2.62	0.0	-3.6	-1.9
영농종사자(명)	2.22	2.23	2.19	2.17	0.5	-1.8	-0.9
비영농종사자(명)	0.55	0.54	0.48	0.45	-1.8	-11.1	-6.3
농업취업률(%)	80.29	80.60	82.15	82.72	0.4	1.9	0.7
경 지 면 적(m ²)	16,067.8	16,132.7	13,724.7	13,393.6	0.4	181.2	-2.4
논	9,776.3	9,768.6	7,980.0	7,760.5	-0.1	170.0	-2.8
- 일 모 작	8,847.0	8,848.4	7,212.2	6,924.1	0.0	169.5	-4.0
- 이 모 작	929.2	920.2	767.7	836.4	-1.0	175.8	8.9
밭	6,291.5	6,364.1	5,744.7	5,633.1	1.2	198.4	-1.9
- 일 반 밭	4,804.2	4,860.0	4,366.5	4,255.0	1.2	197.0	-2.6
- 과 수 원	1,414.4	1,422.8	1,325.9	1,305.5	0.6	208.1	-1.5
- 기 타	73.0	81.3	52.3	72.6	11.4	112.6	38.7
가구원1인당 경지면적	5,800.9	5,830.6	5,143.1	5,104.9	0.5	191.6	-0.7
사 육 가 축(마리)	64.94	30.26	32.42	54.81	-53.4	7.1	69.1
대 동 물	10.35	9.58	8.86	8.19	-7.4	-7.5	-7.6
- 한 우	2.18	2.14	1.75	1.91	-1.8	-18.2	9.1
- 젓 소	0.61	0.58	0.16	0.19	-4.9	-72.4	18.8
- 돼 지	3.97	3.40	4.34	3.50	-14.4	27.6	-19.4
- 기 타	3.59	3.47	2.61	2.58	-3.3	-24.8	-1.1
소 동 물	54.59	20.67	23.56	46.62	-62.1	14.0	97.9
- 닭	53.12	18.27	23.21	46.20	-65.6	27.0	99.1
- 기 타	1.47	2.41	0.35	0.42	63.9	-85.5	20.0

나. 소득현황

(단위 : 천원, %)

구 분	2006	2007	2008	2009	증감률		
					'07/'06	'08/'07	'09/'08
농가소득	32,303	31,967	30,523	30,814	-1.0	-4.5	1.0
○ 경상소득	27,015	26,462	26,296	27,306	-2.0	-0.6	3.8
- 농가순소득	22,129	21,502	21,007	21,826	-2.8	-2.3	3.9
· 농업소득	12,092	10,406	9,654	9,698	-13.9	-7.2	0.5
총수입	27,322	26,102	25,843	26,621	-4.5	-1.0	3.0
경영비	15,231	15,696	16,189	16,924	3.1	3.1	4.5
· 농업외소득	10,037	11,097	11,353	12,128	10.6	2.3	6.8
겸업소득	2,690	2,959	2,900	3,296	10.0	-2.0	13.7
사업외소득	7,347	8,138	8,453	8,832	10.8	3.9	4.5
· 이전소득	4,886	4,959	5,289	5,481	1.5	6.7	3.6
○ 비경상소득	5,289	5,506	4,227	3,507	4.1	-23.2	-17.0
가계지출	28,461	28,048	27,102	26,574	-1.5	-3.4	-1.9
○ 소비지출	19,891	20,510	20,328	20,017	3.1	-0.9	-1.5
○ 비소비지출	8,571	7,538	6,773	6,557	-12.1	-10.1	-3.2
농가처분가능소득	23,733	24,429	23,749	24,257	2.9	-2.8	2.1
농가경제잉여	3,842	3,919	3,421	4,240	2.0	-12.7	23.9
농가자산	356,963	395,981	341,227	358,029	10.9	-13.8	4.9
○ 고정자산	284,696	315,569	283,826	289,539	10.8	-10.1	2.0
○ 유동자산	72,267	80,412	57,401	68,490	11.3	-28.6	19.3
농가부채	28,161	29,946	25,786	26,268	6.3	-13.9	1.9
○ 농업용부채	16,042	16,486	13,600	13,150	2.8	-17.5	-3.3
○ 가계용부채	7,160	7,726	6,446	7,081	7.9	-16.6	9.9
○ 겸업용부채	1,755	1,961	2,590	2,669	11.7	32.1	3.1
○ 기타용부채	3,203	3,779	3,151	3,356	18.0	-16.6	6.5

다. 농업소득

1) 농업총수입

(단위 : 천원, %)

구 분	2006	2007	2008	2009	증감률		
					'07/'06	'08/'07	'09/'08
농업총수입	27,322	26,102	25,843	26,621	-4.5	-1.0	3.0
- 농작물수입	20,067	20,307	19,942	19,393	1.2	-1.8	-2.8
미 곡	7,578	7,296	7,364	6,522	-3.7	0.9	-11.4
맥 류	167	190	181	189	13.8	-4.7	4.4
잡 곡	129	135	91	108	4.7	-32.6	18.7
두 류	452	424	515	600	-6.2	21.5	16.5
서 류	420	591	414	420	40.7	-29.9	1.4
채 소	6,758	6,817	5,755	6,198	0.9	-15.6	7.7
특 작	1,116	957	1,443	1,258	-14.2	50.8	-12.8
과 수	2,915	3,192	3,398	3,355	9.5	6.5	-1.3
화 훼	226	418	416	324	85.0	-0.5	-22.1
기타작물	166	173	233	297	4.2	34.7	27.5
농작물부산물	140	113	131	123	-19.3	15.9	-6.1
- 축산수입	6,403	5,145	5,336	6,972	-19.6	3.7	30.7
대동물	4,006	3,133	3,913	4,995	-21.8	24.9	27.7
소동물	188	217	418	274	15.4	92.6	-34.4
축산물	2,197	1,782	1,003	1,643	-18.9	-43.7	63.8
축산부산물	12	12	2	60	0.0	-83.3	
- 농업잡수입	853	651	566	257	-23.7	-13.1	-54.6
농업피해보상금	834	582	519	168	-30.2	-10.8	-67.6
기타	19	69	46	89	263.2	-33.3	93.5
농업소득률 ¹⁾	44.3	39.9	37.4	36.4			

1) (농업소득/농업총수입)×100

2) 농업경영비

(단위 : 천원, %)

구 분	2006	2007	2008	2009	증감률		
					'07/'06	'08/'07	'09/'08
농업경영비	15,231	15,696	16,189	16,924	3.1	3.1	4.5
종묘비	633	640	583	608	1.1	-8.9	4.3
비료비	890	993	1,024	1,230	11.6	3.1	20.1
농약비	776	829	782	848	6.8	-5.7	8.4
동물비	347	241	381	370	-30.5	58.1	-2.9
사료비	2,286	2,199	2,959	3,306	-3.8	34.6	11.7
기타 ²⁾	684	720	554	533	5.3	-23.1	-3.8
노무비	901	958	886	843	6.3	-7.5	-4.9
광열비	730	779	940	704	6.7	20.7	-25.1
수선및농구비	333	326	329	327	-2.1	0.9	-0.6
임차료	1,187	1,133	992	905	-4.5	-12.4	-8.8
수리비	7	8	5	4	14.3	-37.5	-20.0
위탁및영농비	875	882	946	956	0.8	7.3	1.1
조세및부담금	81	112	124	134	38.3	10.7	8.1
지급이자	397	344	367	311	-13.4	6.7	-15.3
감가상각비	4,072	4,540	4,276	4,710	11.5	-5.8	10.1
영농잡비용	105	106	110	128	1.0	3.8	16.4
농업부문보험료	45	29	38	60	-35.6	31.0	57.9
농산물유통비용	719	677	722	753	-5.8	6.6	4.3
기타판매및관리비	164	180	171	195	9.8	-5.0	14.0

2) 양잠비, 양축비, 가축의료비, 교배료, 기타시설재료비 등

라. 농업외 소득

1) 겸업소득

(단위 : 천원, %)

구 분	2006	2007	2008	2009	증감률		
					'07/'06	'08/'07	'09/'08
겸업소득	2,690	2,959	2,900	3,296	10.0	-2.0	13.7
겸업수입	7,937	7,616	6,347	7,655	-4.0	-16.7	20.6
임업및어업	742	688	439	719	-7.3	-36.2	63.8
제조업	518	613	607	568	18.3	-1.0	-6.4
건설업	423	560	692	828	32.4	23.6	19.7
기타겸업	6,254	5,756	4,609	5,539	-8.0	-19.9	20.2
겸업지출	5,247	4,658	3,447	4,359	-11.2	-26.0	26.5
임업및어업	418	328	98	205	-21.5	-70.1	109.2
제조업	276	287	359	297	4.0	25.1	-17.3
건설업	233	322	323	349	38.2	0.3	8.0
기타겸업	4,321	3,720	2,667	3,507	-13.9	-28.3	31.5

2) 사업외소득

(단위 : 천원, %)

구 분	2006	2007	2008	2009	증감률		
					'07/'06	'08/'07	'09/'08
사업외소득	7,347	8,138	8,453	8,832	10.8	3.9	4.5
사업외수입	7,440	8,229	8,532	8,944	10.6	3.7	4.8
급료수입	5,938	6,537	6,938	7,018	10.1	6.1	1.2
농업노임	349	375	358	366	7.4	-4.5	2.2
이자및배당수입	356	388	403	523	9.0	3.9	29.8
유가증권매매차익	22	4	2	0	-81.8	-50.0	-100.0
농지임대료	272	274	256	257	0.7	-6.6	0.4
기타임대료	503	650	576	780	29.2	-11.4	35.4
사업외지출	93	91	80	112	-2.2	-12.1	40.0
농외취업비용	14	26	21	17	85.7	-19.2	-19.0
기 타 ³⁾	79	65	58	96	-17.7	-10.8	65.5

3) 유가증권차손, 이자지급, 기타겸업 등

마. 이전소득, 비경상소득

(단위 : 천원, %)

구 분	2006	2007	2008	2009	증감률		
					'07/'06	'08/'07	'09/'08
이전소득	4,886	4,959	5,289	5,481	1.5	6.7	3.6
공적보조금	2,764	2,793	3,242	4,085	1.0	16.1	26.0
사적보조금	2,122	2,166	2,048	1,396	2.1	-5.4	-31.8
비경상소득	5,289	5,506	4,227	3,507	4.1	-23.2	-17.0
경조수입	1,441	1,494	1,045	1,368	3.7	-30.1	30.9
퇴직일시금	71	135	21	159	90.1	-84.4	657.1
재산수증 ⁴⁾	749	680	372		-9.2	-45.3	
사고보상금	241	185	205	233	-23.2	10.8	13.7
기 타	2,787	3,012	2,584	1,746	8.1	-14.2	-32.4

4) 재산수증은 유산상속, 재산분배금 등으로 2009년부터는 COICOP분류체계에 따라 비경상소득 집계에서 제외

바. 농가자산, 부채

(단위 : 천원, %)

구 분	2006	2007	2008	2009	증감률		
					'07/'06	'08/'07	'09/'08
농가자산	356,963	395,981	341,227	358,029	10.9	-13.8	4.9
○ 고정자산	284,696	315,569	283,826	289,539	10.8	-10.1	2.0
토지	200,854	227,757	198,087	201,537	13.4	-13.0	1.7
건물	54,903	59,939	62,961	62,946	9.2	5.0	0.0
구축물	154	272	153	177	76.6	-43.8	15.7
기계기구	8,816	8,639	11,166	11,136	-2.0	29.3	-0.3
대동물	12,883	11,764	6,151	7,625	-8.7	-47.7	24.0
대식물	4,548	4,623	4,105	4,459	1.6	-11.2	8.6
무형자산	2,537	2,576	1,204	1,659	1.5	-53.3	37.8
○ 유동자산	72,267	80,412	57,401	68,490	11.3	-28.6	19.3
재고자산	5,460	5,778	5,283	4,997	5.8	-8.6	-5.4
소동물	137	117	105	224	-14.6	-10.3	113.3
농축산물	5,002	5,390	4,690	4,254	7.8	-13.0	-9.3
농업생산자재	322	272	488	518	-15.5	79.4	6.1
당좌자산	66,806	74,634	52,118	63,493	11.7	-30.2	21.8
현금	391	418	470	583	6.9	12.4	24.0
예금등금융자산	65,854	73,721	51,491	62,762	11.9	-30.2	21.9
미수금	562	494	156	147	-12.1	-68.4	-5.8
농가부채	28,161	29,946	25,786	26,268	6.3	-13.9	1.9
[차입처별]	28,161	29,946	25,786	26,268	6.3	-13.9	1.9
금융기관	23,065	24,006	21,832	21,440	4.1	-9.1	-1.8
사채(개인)	5,095	5,940	3,955	4,828	16.6	-33.4	22.1
[용도별]	28,161	29,946	25,786	26,268	6.3	-13.9	1.9
농업용	16,042	16,486	13,600	13,150	2.8	-17.5	-3.3
가계용	7,160	7,726	6,446	7,081	7.9	-16.6	9.9
겸업용	1,755	1,961	2,590	2,669	11.7	32.1	3.1
기타용	3,203	3,779	3,151	3,356	18.0	-16.6	6.5

사. 주요지표

1) 전·겸업별 지표

(단위 : 천원, %)

구 분	평균 (A)	전업농가 (B)	1종겸업 (C)	2종겸업 (D)	대 비		
					B/A	C/A	D/A
농가소득	30,814	25,223	35,121	38,175	81.9	114.0	123.9
○ 경상소득	27,306	21,989	31,490	34,271	80.5	115.3	125.5
- 농가순소득	21,826	15,853	25,402	30,117	72.6	116.4	138.0
· 농업소득	9,698	12,690	16,036	2,161	130.8	165.4	22.3
총수입	26,622	33,432	40,259	9,793	125.6	151.2	36.8
경영비	16,924	20,743	24,224	7,632	122.6	143.1	45.1
· 농업외소득	12,128	3,163	9,366	27,956	26.1	77.2	230.5
겸업소득	3,296	852	2,223	7,745	25.8	67.5	235.0
사업외소득	8,832	2,312	7,143	20,211	26.2	80.9	228.8
· 이전소득	5,481	6,136	6,089	4,154	112.0	111.1	75.8
○ 비경상소득	3,508	3,234	3,631	3,905	92.2	103.5	111.3
가계지출	26,574	21,860	28,768	33,379	82.3	108.3	125.6
○ 소비지출	20,017	16,527	21,245	25,221	82.6	106.1	126.0
○ 비소비지출	6,557	5,333	7,523	8,158	81.3	114.7	124.4
처 분 가 능 소 득	24,257	19,890	27,598	30,017	82.0	113.8	123.7
농가경제 잉여금	4,240	3,363	6,353	4,796	79.3	149.8	113.1
농 가 자 산	358,029	332,983	387,286	386,860	93.0	108.2	108.1
농 가 부 채	26,268	23,722	35,209	26,713	90.3	134.0	101.7
부 채 비 율 (농가부채/농가자산)	7.3	7.1	9.1	6.9	.	.	.

2) 주·부업별 지표

(단위 : 천원, %)

구 분	평균	주업농가		부업농가	자급농가
		전문농가	일반농가		
농가소득	30,814	38,754	17,909	37,281	27,762
○ 경상소득	27,306	34,787	15,262	33,688	22,781
- 농가순소득	21,826	28,789	9,232	29,167	17,561
· 농업소득	9,698	23,966	6,550	2,103	494
총수입	26,622	62,730	15,748	10,560	2,339
경영비	16,924	38,765	9,198	8,457	1,845
· 농업외소득	12,128	4,824	2,682	27,065	17,067
겸업소득	3,296	1,387	472	7,950	2,975
사업외소득	8,832	3,437	2,210	19,114	14,092
· 이전소득	5,481	5,998	6,030	4,521	5,220
○ 비경상소득	3,508	3,967	2,647	3,593	4,981
가계지출	26,574	30,060	17,101	33,222	25,295
○ 소비지출	20,017	21,944	13,530	24,756	20,097
○ 비소비지출	6,557	8,116	3,571	8,466	5,198
처 분 가 능 소 득	24,257	30,639	14,338	28,815	22,563
농가경제 잉여금	4,240	8,695	808	4,059	2,466
농 가 자 산	358,029	449,665	249,203	408,620	256,429
농 가 부 채	26,268	43,883	10,203	29,520	13,269
부 채 비 율 (농가부채/농가자산)	7.3	9.8	4.1	7.2	5.2

3) 영농형태별 지표

(단위 : 천원, %)

구 분	평균	논벼	과수	채소	특작	화훼	전작	축산
농가소득	30,814	21,824	29,469	25,813	37,343	38,021	14,999	48,762
○ 경상소득	27,306	18,808	26,562	22,137	33,102	34,230	12,973	44,537
- 농가순소득	21,826	12,256	19,101	16,922	28,587	28,153	7,370	38,761
· 농업소득	9,698	8,225	14,749	12,761	24,118	19,346	4,019	31,924
총수입	26,622	20,330	34,097	32,778	45,534	64,085	14,733	98,622
경영비	16,924	12,105	19,348	20,017	21,416	44,739	10,714	66,698
· 농업외소득	12,128	4,031	4,352	4,161	4,470	8,808	3,351	6,838
겸업소득	3,296	917	1,025	1,220	1,097	2,102	800	1,909
사업외소득	8,832	3,114	3,328	2,941	3,373	6,706	2,551	4,929
· 이전소득	5,481	6,553	7,461	5,215	4,514	6,077	5,603	5,776
○ 비경상소득	3,508	3,016	2,907	3,677	4,241	3,791	2,026	4,225
가계지출	26,574	21,734	24,037	22,818	26,769	37,912	16,607	29,578
○ 소비지출	20,017	15,970	18,177	17,320	19,833	27,508	13,769	22,734
○ 비소비지출	6,557	5,765	5,860	5,498	6,936	10,404	2,838	6,845
처 분 가 능 소 득	24,257	16,059	23,609	20,315	30,407	27,617	12,161	41,918
농가경제 잉여금	4,240	90	5,432	2,996	10,574	109	-1,608	19,184
농 가 자 산	358,029	340,304	372,287	311,083	279,571	549,492	207,846	451,400
농 가 부 채	26,268	14,463	33,334	25,554	36,795	34,913	17,963	60,394
부 채 비 율 (농가부채/농가자산)	7.3	4.3	9.0	8.2	13.2	6.4	8.6	13.4

4) 경지규모별 지표

(단위 : 천원, %)

구 분	평균	0.5ha 미 만	0.5~1.0	1.0~1.5	1.5~2.0	2.0~3.0	3.0~5.0	5.0~7.0	7.0~10.0	10.0ha 이 상
농가소득	30,814	28,333	26,493	27,898	30,321	33,545	36,664	46,291	51,884	68,693
○ 경상소득	27,306	24,736	23,070	24,820	27,170	30,761	32,932	37,875	48,871	63,536
- 농가순소득	21,826	18,985	18,276	19,895	21,740	25,493	27,074	31,301	37,846	51,364
· 농업소득	9,698	1,972	6,676	8,760	12,471	14,750	17,224	17,619	31,687	41,911
총수입	26,622	7,569	21,316	23,268	27,727	37,288	47,915	57,826	79,726	87,854
경영비	16,924	5,597	14,640	14,509	15,256	22,537	30,691	40,207	48,039	45,944
· 농업외소득	12,128	17,013	11,600	11,136	9,269	10,743	9,850	13,682	6,159	9,453
겸업소득	3,296	4,013	2,851	3,469	2,579	3,248	2,558	5,914	2,859	1,923
사업외소득	8,832	13,000	8,749	7,667	6,690	7,495	7,292	7,768	3,300	7,531
· 이 전 소득	5,481	5,751	4,794	4,925	5,430	5,268	5,858	6,574	11,025	12,172
○ 비경상소득	3,508	3,597	3,423	3,078	3,151	2,785	3,732	8,416	3,013	5,158
가계지출	26,574	25,453	23,114	23,746	26,406	27,642	33,368	40,998	39,126	36,176
○ 소비지출	20,017	19,778	18,027	18,013	19,419	20,562	23,238	30,708	27,445	27,416
○ 비소비지출	6,557	5,675	5,087	5,733	6,987	7,080	10,129	10,290	11,681	8,760
처 분 가 능 소 득	24,257	22,657	21,405	22,165	23,334	26,466	26,534	36,001	40,202	59,933
농가경제 잉여금	4,240	2,879	3,379	4,152	3,915	5,904	3,296	5,292	12,757	32,517
농 가 자 산	358,029	267,284	292,551	302,497	392,581	435,808	479,894	698,344	667,201	720,213
농 가 부 채	26,268	16,504	20,616	19,127	32,382	31,227	34,852	61,858	82,235	73,307
부 채 비 율 (농가부채/농가자산)	7.3	6.2	7.0	6.3	8.2	7.2	7.3	8.9	12.3	10.2

5) 경영주연령별 지표

(단위 : 천원, %)

구 분	평균	39세이하	40~49	50~59	60~69	70세이상
농가소득	30,814	33,713	44,754	43,936	31,507	19,953
○ 경상소득	27,306	31,577	42,020	39,584	27,077	17,618
- 농가순소득	21,826	26,928	37,914	35,793	20,774	11,670
· 농업소득	9,698	8,398	16,692	13,454	10,260	5,711
총수입	26,622	37,206	66,377	36,448	26,425	13,333
경영비	16,924	28,808	49,685	22,994	16,165	7,622
· 농업외소득	12,128	18,530	21,222	22,340	10,514	5,959
겸업소득	3,296	5,517	8,350	7,365	1,984	1,200
사업외소득	8,832	13,013	12,872	14,974	8,531	4,759
· 이전소득	5,481	4,649	4,106	3,791	6,303	5,948
○ 비경상소득	3,508	2,136	2,734	4,352	4,430	2,335
가계지출	26,574	34,964	38,919	37,959	26,480	17,638
○ 소비지출	20,017	29,469	31,693	27,634	19,415	13,808
○ 비소비지출	6,557	5,495	7,225	10,326	7,064	3,829
처 분 가 능 소 득	24,257	28,217	37,528	33,610	24,443	16,124
농가경제 잉여금	4,240	-1,251	5,835	5,977	5,027	2,316
농 가 자 산	358,029	355,519	468,328	441,897	392,840	256,313
농 가 부 채	26,268	49,128	80,026	42,772	24,188	8,004
부 채 비 율 (농가부채/농가자산)	7.3	13.8	17.1	9.7	6.2	3.1

6) 가구원규모별 지표

(단위 : 천원, %)

구 분	평 균	2명	3명	4명	5명	6명이상
농가소득	30,814	24,583	37,745	47,272	46,873	51,323
○ 경상소득	27,306	21,267	33,328	44,160	43,358	47,961
- 농가순소득	21,826	15,928	27,672	38,714	36,781	42,059
· 농업소득	9,698	8,743	10,894	12,886	14,299	6,607
총수입	26,622	21,433	31,407	36,012	58,035	33,912
경영비	16,924	12,690	20,513	23,126	43,735	27,305
· 농업외소득	12,128	7,185	16,778	25,828	22,481	35,452
겸업소득	3,296	1,856	4,320	8,064	5,508	11,050
사업외소득	8,832	5,328	12,458	17,764	16,973	24,403
· 이전소득	5,481	5,339	5,657	5,447	6,577	5,902
○ 비경상소득	3,508	3,316	4,417	3,112	3,515	3,363
가계지출	26,574	21,399	32,682	38,130	43,641	41,847
○ 소비지출	20,017	15,722	23,883	30,316	35,949	35,119
○ 비소비지출	6,557	5,677	8,800	7,813	7,692	6,727
처 분 가 능 소 득	24,257	18,905	28,945	39,459	39,181	44,596
농가경제 잉여금	4,240	3,184	5,062	9,142	3,232	9,476
농 가 자 산	358,029	298,562	459,203	451,320	572,439	433,670
농 가 부 채	26,268	17,508	34,651	40,440	75,431	47,936
부 채 비 율 (농가부채/농가자산)	7.3	5.9	7.5	9.0	13.2	11.1

7) 지역별 지표

(단위 : 천원, %)

구 분	평 균	경 기	강 원	충 북	충 남	전 북	전 남	경 북	경 남	제 주
농가소득	30,814	34,262	34,126	31,876	32,864	30,641	25,216	31,296	28,173	35,037
○ 경상소득	27,306	31,397	30,880	29,234	28,725	26,424	21,529	27,990	25,023	31,524
- 농가순소득	21,826	25,379	24,513	23,408	24,145	21,054	15,906	22,701	18,962	25,604
· 농업소득	9,698	7,107	11,342	10,237	10,038	11,122	8,304	12,498	9,204	10,427
총수입	26,622	24,786	27,834	23,310	31,583	26,044	23,404	28,690	28,478	29,606
경영비	16,924	17,679	16,492	13,072	21,545	14,922	15,099	16,192	19,274	19,180
· 농업외소득	12,128	18,272	13,171	13,170	14,107	9,933	7,601	10,204	9,758	15,178
겸업소득	3,296	3,745	3,258	3,271	4,102	2,919	2,510	3,891	2,641	2,096
사업외소득	8,832	14,527	9,913	9,900	10,005	7,014	5,091	6,313	7,117	13,081
· 이전소득	5,481	6,018	6,368	5,827	4,581	5,369	5,623	5,289	6,061	5,920
○ 비경상소득	3,508	2,865	3,246	2,642	4,139	4,217	3,687	3,305	3,150	3,512
가계지출	26,574	35,919	26,159	28,108	27,401	24,009	22,794	22,513	25,362	30,798
○ 소비지출	20,017	27,658	20,634	19,365	19,617	19,246	17,257	17,068	19,096	22,458
○ 비소비지출	6,557	8,261	5,526	8,744	7,783	4,763	5,537	5,445	6,266	8,340
처 분 가 능 소 득	24,257	26,001	28,601	23,133	25,081	25,878	19,679	25,851	21,907	26,696
농가경제 잉여금	4,240	-1,657	7,967	3,768	5,463	6,632	2,422	8,783	2,811	4,239
농 가 자 산	358,029	701,109	341,817	285,208	380,488	278,085	217,668	278,923	286,915	421,703
농 가 부 채	26,268	41,392	26,166	20,553	27,114	19,358	19,929	20,282	32,302	40,172
부 채 비 율 (농가부채/농가자산)	7.3	5.9	7.7	7.2	7.1	7.0	9.2	7.3	11.3	9.5

[참고1]

연도별 농가경제 주요지표(1963~2009)

(단위 : 천원)

연도별	농가소득	경상소득	농업소득			농업외소득			이전소득	비경상소득
			총수입		경영비	겸업소득		사업외소득		
1963	93	93	77	101	24	17	2	14	-	-
1964	126	126	104	128	24	22	4	17	-	-
1965	112	112	89	116	27	23	4	19	-	-
1966	130	130	101	131	30	29	5	23	-	-
1967	149	149	116	151	35	33	7	27	-	-
1968	179	179	137	177	40	42	8	34	-	-
1969	218	218	167	215	47	51	8	43	-	-
1970	256	256	194	248	54	62	10	52	-	-
1971	356	356	292	357	65	64	11	53	-	-
1972	429	429	353	428	75	76	15	61	-	-
1973	481	481	390	480	90	90	15	75	-	-
1974	674	674	542	664	123	133	22	110	-	-
1975	873	873	715	891	176	158	22	136	-	-
1976	1 156	1 156	921	1 166	245	235	29	207	-	-
1977	1 433	1 433	1 036	1 334	297	397	39	357	-	-
1978	1 884	1 884	1 356	1 769	413	529	44	485	-	-
1979	2 227	2 227	1 531	2 027	496	696	44	652	-	-
1980	2 693	2 693	1 755	2 342	587	938	67	872	-	-
1981	3 688	3 688	2 476	3 269	793	1 211	106	1 105	-	-
1982	4 465	4 465	3 031	3 998	966	1 434	71	1 363	-	-
1983	5 128	5 128	3 331	4 702	1 371	913	183	730	885	-
1984	5 549	5 549	3 699	5 277	1 577	955	192	762	895	-
1985	5 736	5 736	3 699	5 477	1 778	1 060	214	846	977	-
1986	5 995	5 995	3 677	5 619	1 942	1 209	274	934	1 109	-
1987	6 535	6 535	4 016	5 984	1 968	1 314	280	1 033	1 205	-
1988	8 130	8 130	4 912	7 226	2 314	1 812	354	1 458	1 405	-
1989	9 437	9 437	5 616	8 212	2 596	2 152	455	1 697	1 668	-
1990	11 026	11 026	6 264	9 078	2 814	2 841	589	2 252	1 921	-
1991	13 105	13 105	7 035	10 097	3 062	3 662	758	2 904	2 408	-
1992	14 505	14 505	7 356	10 778	3 422	4 424	926	3 497	2 726	-
1993	16 928	16 928	8 427	12 927	4 500	5 041	1 084	3 957	3 461	-
1994	20 316	20 316	10 325	15 347	5 021	6 184	1 347	4 837	3 807	-
1995	21 803	21 803	10 469	16 012	5 543	6 931	1 526	5 404	4 403	-
1996	23 298	23 298	10 837	17 284	6 447	7 487	1 522	5 965	4 974	-
1997	23 488	23 488	10 204	17 284	7 080	8 677	1 823	6 854	4 607	-
1998	20 494	20 494	8 955	16 630	7 675	6 975	1 213	5 763	4 563	-
1999	22 323	22 323	10 566	18 638	8 072	7 034	1 484	5 550	4 723	-
2000	23 072	23 072	10 897	19 514	8 617	7 432	1 435	5 997	4 743	-
2001	23 907	23 907	11 267	20 193	8 927	7 829	1 491	6 338	4 811	-
2002	24 475	24 475	11 274	19 951	8 677	8 140	1 454	6 686	5 060	-
2003	26 878	22 000	10 572	23 611	13 039	9 397	2 266	7 131	2 031	4 878
2004	29 001	24 600	12 050	26 623	14 572	9 544	2 342	7 201	3 006	4 401
2005	30 503	25 778	11 815	26 496	14 681	9 884	2 531	7 353	4 078	4 725
2006	32 303	27 015	12 092	27 322	15 231	10 037	2 690	7 347	4 886	5 289
2007	31 967	26 462	10 406	26 102	15 696	11 097	2 959	8 138	4 959	5 506
2008	30 523	26 296	9 654	25 843	16 189	11 353	2 900	8 453	5 289	4 227
2009	30 814	27 306	9 698	26 621	16 924	12 128	3 296	8 832	5 481	3 507

가계지출			5) 처분가능소득	6) 잉여 (또는 손실)	7)농가자산	농가부채	연도별
	소비지출	비소비지출					
77	77	—	90	11	378	7	1963
101	101	—	121	18	389	8	1964
100	100	—	108	5	463	11	1965
110	110	—	125	13	520	10	1966
128	128	—	145	14	590	11	1967
143	143	—	174	28	672	14	1968
171	171	—	210	37	766	13	1969
208	208	—	249	38	915	16	1970
244	244	—	349	101	1 100	10	1971
310	310	—	422	103	1 521	14	1972
337	337	—	470	123	2 149	14	1973
435	435	—	660	219	3 227	26	1974
616	616	—	853	227	4 588	33	1975
749	749	—	1 127	368	6 303	37	1976
976	976	—	1 387	401	8 746	82	1977
1 321	1 321	—	1 826	485	10 011	111	1978
1 662	1 662	—	2 148	451	11 816	173	1979
2 138	2 138	—	2 579	405	13 384	338	1980
2 676	2 676	—	3 542	803	16 603	437	1981
3 258	3 258	—	4 294	968	18 804	830	1982
4 054	4 054	—	5 051	923	24 532	1 285	1983
4 272	4 272	—	5 467	1 163	26 894	1 784	1984
4 691	4 691	—	5 690	962	28 378	2 024	1985
4 995	4 995	—	5 950	905	30 043	2 192	1986
5 201	5 201	—	6 490	1 219	33 091	2 390	1987
6 031	6 031	—	8 075	1 952	44 754	3 131	1988
7 065	7 065	—	9 385	2 174	57 929	3 899	1989
8 227	8 227	—	10 965	2 478	79 352	4 734	1990
9 417	9 417	—	13 036	3 308	99 189	5 192	1991
10 046	10 046	—	14 419	4 112	115 617	5 683	1992
12 203	12 203	—	16 813	4 276	133 198	6 828	1993
13 334	13 334	—	20 175	6 414	141 901	7 885	1994
14 782	14 782	—	21 629	6 299	158 171	9 163	1995
17 039	17 039	—	23 103	5 143	168 901	11 734	1996
17 045	17 045	—	23 272	5 730	184 503	13 012	1997
16 442	16 442	—	20 277	3 506	192 335	17 011	1998
17 123	17 123	—	22 104	4 593	154 226	18 535	1999
18 003	18 003	—	22 838	4 361	159 975	20 207	2000
18 458	18 458	—	23 669	4 819	166 765	20 376	2001
17 858	17 858	—	24 236	5 794	170 465	19 898	2002
24 063	18 162	5 901	20 976	2 815	204 527	26 619	2003
24 691	18 386	6 305	22 696	4 309	243 665	26 892	2004
26 649	19 378	7 271	23 232	3 854	298 178	27 210	2005
28 461	19 891	8 571	23 733	3 842	356 963	28 161	2006
28 048	20 510	7 538	24 429	3 919	395 981	29 946	2007
27 102	20 328	6 773	23 749	3 421	341 227	25 786	2008
26 574	20 017	6 557	24 257	4 240	358 029	26 268	2009

5) 2003년부터 처분가능소득은 농가소득-비소비지출로 계산

6) 2003년부터 잉여(또는 손실)는 처분가능소득-소비지출로 계산

7) 토지자산의 평가기준가격으로 인근 거래가격을 조사적용하여 왔으나 '99년부터 공시지가로 변경

2. 어가경제

연도별 어가경제 주요지표(1999~2009)

(단위 : 천원)

연도	가구원수	어가소득	경상소득	어업소득			어업외소득			이전 소득	비경상 ¹⁾ 소득
					어업 총수입	어업 경영비		겸업 소득	사업외 소득		
1999	3.34	18,401	18,401	8,475	16,745	8,270	6,243	4,415	1,828	3,683	-
2000	3.20	19,618	19,618	8,428	17,011	8,583	7,431	5,175	2,256	3,759	-
2001	3.13	21,463	21,463	8,556	18,980	10,424	8,425	5,586	2,838	4,482	-
2002	3.05	21,590	21,590	9,060	17,846	8,786	7,944	4,724	3,220	4,586	-
2003	3.09	23,916	20,221	10,741	23,114	12,373	8,619	4,176	4,443	861	3,695
2004	3.03	26,159	22,604	11,959	25,144	13,185	9,168	4,350	4,817	1,477	3,555
2005	2.96	28,028	23,594	11,950	26,576	14,626	9,399	4,559	4,840	2,245	4,434
2006	2.89	30,006	24,692	11,603	25,910	14,307	10,361	5,082	5,279	2,728	5,315
2007	2.86	30,668	25,868	11,975	26,535	14,560	10,981	5,689	5,292	2,913	4,799
2008	2.76	31,176	26,344	13,801	33,457	19,656	10,120	4,860	5,260	2,423	4,831
2009	2.70	33,945	30,213	16,220	35,350	19,129	11,136	5,189	5,946	2,857	3,732

1) 2003년부터 이전소득에서 비경상소득을 분리함

(단위 : 천원)

연도	가 계 지 출			처분가능 ²⁾ 소득	잉여 ³⁾	어 가 자 산			어가부채
	소 지	비 출	비소비 ¹⁾ 지출				고정자산	유동자산	
1999	14,252	14,252	-	18,222	3,760	122,425	95,257	27,168	19,645
2000	15,506	15,506	-	19,415	3,608	127,168	95,871	31,297	22,293
2001	16,863	16,863	-	21,248	4,002	132,519	96,408	36,111	22,848
2002	16,660	16,660	-	21,371	4,531	139,188	98,229	40,959	23,673
2003	20,019	16,250	3,770	20,147	3,897	140,477	100,400	40,077	29,836
2004	21,081	16,602	4,479	21,680	5,077	160,698	111,870	48,828	32,544
2005	22,896	17,682	5,214	22,815	5,133	183,841	127,397	56,443	34,531
2006	23,885	18,156	5,729	24,277	6,121	209,644	147,274	62,369	34,422
2007	22,963	18,263	4,700	25,968	7,704	225,992	153,483	72,509	34,407
2008	25,405	20,051	5,354	25,822	5,770	221,066	161,721	59,346	33,587
2009	27,065	20,656	6,409	27,537	6,881	257,095	186,102	70,992	35,864

1) 2003년부터 가계지출 중 일부 조세공과금, 분가지출 등이 분리 통폐합됨

2) 처분가능소득은 어가소득-비소비지출로 계산

3) 잉여는 처분가능소득-소비지출로 계산

주요용어 설명

1 농가경제조사

□ 농가수지

○ 농가소득

농업소득, 농외소득(겸업소득, 사업외소득), 이전소득, 비경상소득을 합산한 총액

○ 농업소득

농업총수입에서 농업경영비를 차감한 금액으로서 농가의 당해연도 농업생산 활동의 최종 성과이며 투입된 생산요소에 대한 총보수를 의미

○ 농업총수입

농가가 당해연도의 농업경영 결과로 얻은 총수입으로서 농작물수입, 축산물수입, 농업잡수입, 생산물중 자가소비 평가액, 대동식물(大動植物) 증식액, 미처분농 축산물 증감액을 모두 합산한 금액

○ 농업경영비

농업경영에 투입된 일체의 비용으로서 농업지출현금, 현물지출 평가액, 기계·기구·비품 등 농업용 고정자산의 감가상각액, 미사용구입자재 증감액을 모두 합산한 금액

* 자가생산하여 재투입된 중간생산물은 농업경영비에서 제외

○ 농외소득

농가가 농업이외의 활동을 통하여 얻은 성과로서 겸업소득과 사업이외소득을 합산한 금액

○ 겸업소득

농가가 농업이외의 사업을 경영하여 얻은 소득으로서 임업, 어업, 제조업, 건설업, 음식숙박업, 기타겸업 등에서 얻은 소득을 모두 합산한 금액

○ 사업외 소득

농가가 사업이외의 활동을 통하여 얻는 성과로서 농가 가구원이 노동력을 제공하고 얻은 노임, 급료 등의 근로소득과 그 외 임대료, 배당이자, 유가증권 매매차익 등의 자본수입을 모두 합산한 금액

○ 이전소득

농가가 비경제적 활동으로 얻은 수입 중 경상적인 것으로 공적보조금(농업투자보조금, 연금 등), 사적보조금(출타가족보조금, 친인척보조금) 등을 모두 합산한 금액

○ 비경상소득

농가가 비경제적 활동으로 얻은 수입 중 비경상적인 수입으로서 경조수입, 퇴직일시금, 사고보상금, 기타 비경상적인 수입을 모두 합산한 금액

○ 처분가능소득

농가소득에서 비소비지출을 차감한 잔액으로서 농가가 임의로 처분할 수 있는 소득을 말하며, 가계지출 중 소비지출과 농업 및 농외사업을 위한 생산적 투자에 사용할 수 있는 소득

○ 가계지출

가계를 유지하기 위하여 지출되는 일체의 비용으로서 식료품 및 비주류음료, 의류 및 신발, 주거 및 수도광열, 가정용품·가사서비스, 보건, 교통, 통신 등 소비지출과 가계부문 조세, 공적연금납부 등 비소비지출로 구성되며 현금지출 외에 생산물중 자가소비 평가액, 주거용 건물의 감가상각액이 포함

○ 농가경제잉여

처분가능소득에서 소비지출을 차감한 잔액으로서 연간 농업 생산활동 및 농외 소득활동 결과로부터 얻은 잉여를 말하며, 농가경제의 흑자 또는 적자를 판단하는 지표로 활용

□ 농가자산

○ 유동자산

당해 회계년도에 생산하여 기간동안에 대부분 처분이 되는 농수산물과 1회의 생산 과정에 투입되어 그 가치가 생산물로 거의 전환되는 재고자산과 자체로서는 생산에 직접 투입되지 못하고 고정자산 또는 유동자산으로서 교환과정을 거쳐야만 투입될 수 있는 현금과 예금, 미수금 및 선급금 등 당좌자산이 해당

○ 고정자산

생산에 투입된 자산의 가치가 일시에 소모되지 않고 용역편익을 장기간에 걸쳐 제공하는 자산으로서 토지, 건물, 기계·기구·비품, 대동물, 대식물, 무형자산이 포함되며 토지는 다른 자산에 비해 내용년수가 영구적이므로 감가상각은 하지 않음

□ 농가부채

○ 농가부채

농업경영자 이외의 채권자가 농가에 대하여 지니고 있는 청구권을 말하며 경영주 입장에서 보면 채무로서 차입금과 미불금 및 선수금이 해당되며, 부채의 차입용도에 따라 농업용, 가계용, 겸업용, 기타용으로 구분함

□ 전·겸업별 구분

○ 전업농가 : 연간 30일이상 농사이외의 일에 종사한 가구원이 없는 농가

○ 겸업농가 : 연간 30일이상 농사이외의 일에 종사한 가구원이 있는 농가

- 제1종겸업 : 겸업농가중 농업수입이 농외수입(겸업수입 및 사업이외수입)보다 많은 농가

- 제2종겸업 : 겸업농가중 농업수입이 농외수입 보다 적은 농가

□ 주·부업별 구분

- 주업농가 : 「경지규모가 30a(3,000m²)이상 또는 농업총수입 중 현금수입과 외상 판매수입(농축산물 판매금액)이 200만원이상」인 농가 중에서 농업 총수입이 농업외수입보다 많은 농가
 - 전 문 : 경지규모가 3ha(30,000m²)이상 또는 농업총수입중 현금수입 및 외상 판매 수입 2,000만원이상 농가
 - 일 반 : 경지규모가 3ha미만이면서 농업총수입중 현금수입 및 외상판매 수입 2,000만원미만 농가
- 부업농가 : 「경지규모가 30a이상 또는 농업총수입 중 현금수입과 외상판매 수입이 200만원이상」인 농가 중에서 농업외수입이 농업총수입보다 많은 농가
- 자급농가 : 경지가 없거나, 30a미만의 농가 중에서 농업총수입 중 현금수입 및 외상판매수입이 200만원미만인 농가

□ 영농형태별 구분

- 논벼농가 : 농업수입 가운데 미곡 비중이 가장 큰 농가
- 과수농가 : 농업수입 가운데 과수 비중이 가장 큰 농가
- 채소농가 : 농업수입 가운데 채소 비중이 가장 큰 농가
- 특작농가 : 농업수입 가운데 특용작물 비중이 가장 큰 농가
- 화훼농가 : 농업수입 가운데 화훼 비중이 가장 큰 농가
- 전작농가 : 농업수입 가운데 전작(맥류, 잡곡, 두류, 서류) 비중이 가장 큰 농가
- 축산농가 : 농업수입 가운데 축산수입 비중이 가장 큰 농가
- 기타농가 : 이외 기타농산물(묘, 묘목 등)수입비중이 가장 큰 농가

□ 농가소득 산출식

○ 농가소득 = 경상소득(농업소득 + 농외소득 + 이전소득) + 비경상소득

- 농업소득 = 농업총수입 - 농업경영비

· 농업총수입 : 농작물수입, 축산, 농업잡수입

· 농업경영비 : 재료비(종묘, 비료, 농약 등), 노무비, 경비, 판매 및 관리비

- 농외소득 = 겸업소득 + 사업외소득

- 겸업소득 = 겸업수입 - 겸업지출

· 겸업수입 : 임업및어업, 제조업, 건설업 등의 겸업활동을 통한 수입

· 겸업지출 : 임업및어업, 제조업, 건설업 등의 겸업수입을 위한 지출

- 사업외소득 = 사업외수입 - 사업외지출

· 사업외수입 : 노임, 급료, 임대료 및 배당이자, 유가증권매매차익 등의 사업
이외활동을 통한 수입

· 사업외지출 : 농외차입금 이자, 농외취업 비용, 유가증권매매차손 등의 자본수
입을 위한 지출

- 이전소득 = 공적보조금 + 사적보조금

- 비경상소득 = 농가가 비경제적 활동으로 얻은 수입중 경조수입, 퇴직일시금,
사고보상금 등 비경상적으로 농가에 전입되는 수입

○ 처분가능소득 = 농가소득 - 비소비지출

○ 잉여(흑자 또는 손실) = 처분가능소득 - 소비지출

□ 어가수지

○ 어가소득

어업소득, 어업외소득(겸업소득, 사업외소득), 이전소득, 비경상소득을 합산한 총액

○ 어업소득

어업총수입에서 어업경영비를 차감한 금액으로서 어가의 당해연도 어업생산 활동의 최종 성과이며 투입된 생산요소에 대한 총보수를 의미

○ 어업총수입

어가가 당해연도의 어업경영 결과로 얻은 총수입으로서 수산물의 판매수입, 현물 지출분 평가액, 수산물의 자가소비 평가액, 수산물 재고증감액을 합산한 총액

○ 어업경영비

어업경영에 투입된 일체의 소모적 비용으로서 현금어업지출, 어업지출 현물 평가액, 어업용 고정자산의 감가상각액, 어업생산자재 재고증감액을 합산한 총액

○ 어업외 소득

어가가 어업이외의 활동을 통하여 얻은 성과로서 겸업소득과 사업이외소득을 합산한 금액

○ 겸업소득

어가가 어업이외의 사업을 경영하여 얻은 소득으로서 농업, 수산물가공, 기타 겸업에서 얻은 소득을 모두 합산한 금액

○ 사업외소득

어가가 사업이외의 활동을 통하여 얻는 성과로서 어가 가구원이 노동력을 제공하고 얻은 노임, 급료 등의 근로소득과 그 외 임대료, 배당이자, 유가증권 매매차익 등의 자본수입을 모두 합산한 금액

○ 이전소득

어가가 비경제적 활동으로 얻은 수입으로서 경상적인 것으로 공적보조금(어업 투자보조금, 농업투자보조금, 연금 등), 사적보조금(출타가족보조금, 친인척 보조금) 등을 모두 합산한 금액

○ 비경상소득

어가가 비경제적 활동으로 얻은 수입 중 비경상적인 수입으로서 경조수입, 퇴직 일시금, 사고보상금, 기타 비경상적인 수입을 모두 합산한 금액

○ 처분가능소득

어가소득에서 가계지출의 비소비지출을 차감한 잔액으로서 어가가 임의로 처분할 수 있는 소득을 말하며, 가계지출의 소비지출과 어업 및 어업외 사업을 위한 생산적 투자에 사용할 수 있는 소득

○ 가계지출

가계를 유지하기 위하여 지출되는 일체의 비용으로서 식료품 및 비주류음료, 의류 및 신발, 주거 및 수도광열, 가정용품·가사서비스, 보건, 교통, 통신 등 소비지출과 가계부문 조세, 공적연금납부 등 비소비지출로 구성되며 현금지출 외에 생산물중 자가소비 평가액, 주거용 건물의 감가상각액이 포함

○ 어가경제잉여

처분가능소득에서 가계지출의 소비지출을 차감한 잔액으로서 연간 어업생산 활동 및 어업외 소득활동 결과로부터 얻은 잉여를 말하며 어가경제의 흑자 또는 적자를 판단하는 지표로 활용

□ 어가자산

○ 유동자산

당해 회계년도에 생산하여 기간동안에 대부분 처분이 되는 농수산물과 1회의 생산 과정에 투입되어 그 가치가 생산물로 거의 전환되는 재고자산과 자체로서는 생산에 직접 투입되지 못하고 고정자산 또는 유동자산으로서 교환과정을 거쳐야만 투입될 수 있는 현금과 예금, 미수금 및 선급금 등 당좌자산이 해당

○ 고정자산

토지, 선박 및 기계·기구·비품, 대동물, 대식물 등과 같이 1회의 생산과정 동안에 전부 소모되어 생산물로 전환되지 않고 수년간에 걸쳐 생산과정에 투입되는 유형자산과 형태를 갖추지 않고 어가의 자산형태에 영향을 미치는 어업권, 경작권, 영업권, 전세권 등 무형자산이 해당되며, 토지는 다른 자산에 비해 영구적이므로 감가상각을 하지 않음

□ 어가부채

어업경영자 이외의 채권자가 어가에 대하여 지니고 있는 청구권을 말하며 경영주 입장에서 보면 채무로서 차입금과 미불금 및 선수금이 해당되며, 부채의 차입용도에 따라 어업용, 가계용, 겸업용, 기타용으로 구분함

□ 주·부업별 구분

○ 주업어가 : 어업총수입 중 현금수입과 외상판매수입(수산물 판매금액)이 200만원 이상인 어가 중에서 어업총수입이 어업외수입보다 많은 어가

- 전 문 : 어업총수입 중 현금수입 및 외상판매 수입 2,000만원이상 어가
- 일 반 : 어업총수입 중 현금수입 및 외상판매 수입 2,000만원미만 어가

○ 부업어가 : 어업총수입 중 현금수입과 외상판매수입이 200만원이상인 어가 중에서 어업외수입이 어업총수입보다 많은 어가

○ 자급어가 : 어업총수입 중 현금수입 및 외상판매수입이 200만원미만인 어가

□ 어가소득 산출식

- 어가소득 = 경상소득(어업소득 + 어업외소득 + 이전소득) + 비경상소득
 - 어업소득 = 어업총수입 - 어업경영비
 - 어업총수입 : 수산물수입, 현물지출분 평가액, 어업생산자재 재고증감액
 - 어업경영비 : 현금어업지출, 어업지출 현물평가액, 어업용 고정자산 감가상각액, 어업생산자재 재고증감액
 - 어업외소득 = 겸업소득 + 사업외소득
 - 겸업소득 = 겸업수입 - 겸업지출
 - 겸업수입 : 농업, 수산물가공, 제조업, 건설업 등의 겸업활동을 통한 수입
 - 겸업지출 : 농업, 수산물가공, 제조업, 건설업 등의 겸업수입을 위한 지출
 - 사업외소득 = 사업외수입 - 사업외지출
 - 사업외수입 : 노임, 급료, 임대료 및 배당이자, 유가증권매매차익 등의 사업외활동을 통한 수입
 - 사업외지출 : 어업외차입금 이자, 어업외취업 비용, 유가증권매매차손 등의 자본수입을 위한 지출
 - 이전소득 = 공적보조금 + 사적보조금
 - 비경상소득 = 어가가 비경제적 활동으로 얻은 수입 중 경조수입, 퇴직일시금, 사고보상금 등 비경상적으로 어가에 전입되는 수입
- 처분가능소득 = 어가소득 - 비소비지출
- 잉여(흑자 또는 손실) = 처분가능소득 - 소비지출

3

가계지출항목분류 개편내용

1. 개편의 필요성

- UN, OECD, ILO에서 권고하는 COICOP(Classification of Individual Consumption by Purpose) 분류방식을 따름

2. 개편내용

○ 소비지출

- 식료품 → 「식료품 및 비주류음료」로 변경
- 피복 및 신발 → 「의류 및 신발」로 변경
- 주거와 광열수도 → 「주거·수도·광열」로 통합
- 교통·통신 → 「교통」과 「통신」으로 분리
- 교양오락 → 「오락·문화」로 변경
- 기타소비지출(담배, 이·미용비, 장신구, 잡비(경조비 등)) → 「기타 상품 및 서비스」로 변경

3. 개편 전·후 비교

신 분류					구 분류				
소	비	지	출		소	비	지	출	
01	식	료	품	· 비 주 류 음 료		식	료	품	(외 식)
02	주	류	· 담	배					
03	의	류	· 신	발		피	복	및	신
04	주	거	· 수	도 · 광 열		주			발
						광	열	수	도
05	가	정	용	품 · 가 사 서 비 스		가	구	집	기 가 사 용
06	보			건		보	건	기	가 의 용
07	교			통		교	통	통	품
08	통			신					료
09	오	락	· 문	화		교	양	오	신
10	교			육		교			육
11	음	식	· 숙	박					
12	기	타	상	품 · 서 비 스		기	타	소	비 지
									출
비	소	비	지	출		· 비	소	비	지
									출