

대경권 지역산업과 일자리 동향

2012년 2월 21일

이 재 훈
(영남대학교)



C/O/N/T/E/N/T/S

- I. 대경권 지역산업현황
- II. 대경권 지역고용 및 실업현황
- III. 대경권 일자리 창출 방안



1. 대경권 지역산업현황



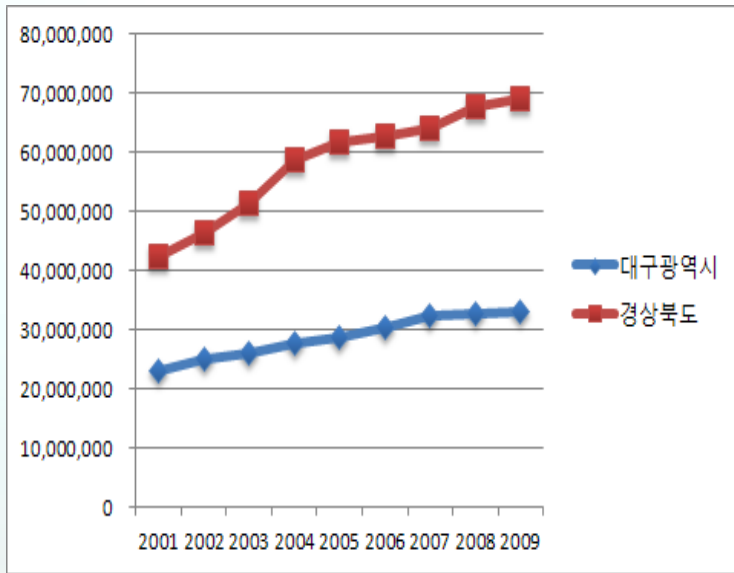
I

대경권 지역산업 현황

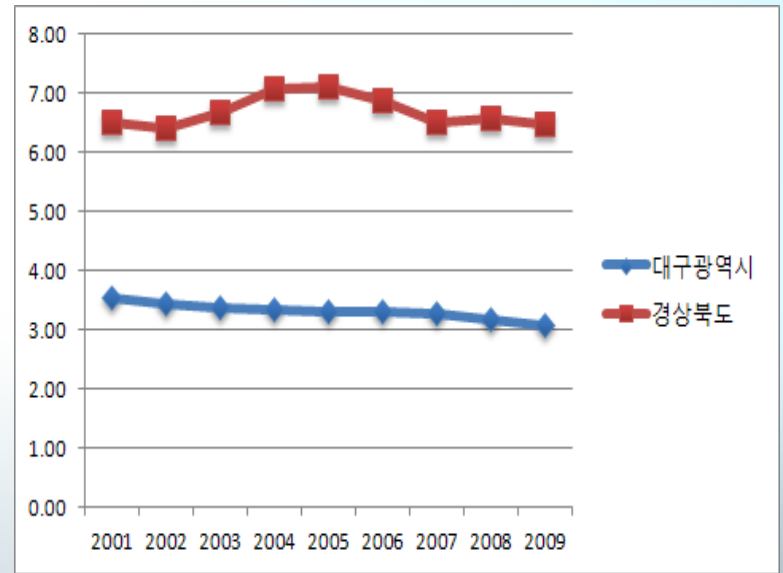
1 지역 경제 및 산업구조

지역 내 총생산(GRDP)

<대구경북 GRDP 금액 추이>



<GRDP 전국대비 비중 추이>



지역	1999	2000	2001	2002	2003	2004	2005	2006	2007	2008	2009	연평균 증가율
전국	550,785	603,733	650,191	723,486	772,221	829,468	869,305	912,926	983,030	1,028,500	1,066,084	6.8
대경권	56,264	62,237	65,421	71,165	77,641	86,449	90,513	92,887	96,230	100,426	102,102	6.1
대구	20,039	21,860	23,004	24,915	26,123	27,715	28,756	30,244	32,261	32,714	32,917	5.1
경북	36,225	40,377	42,417	46,250	51,518	58,734	61,757	62,643	63,969	67,712	69,185	6.7

1 지역 경제 및 산업구조

○ 대경권 성장을

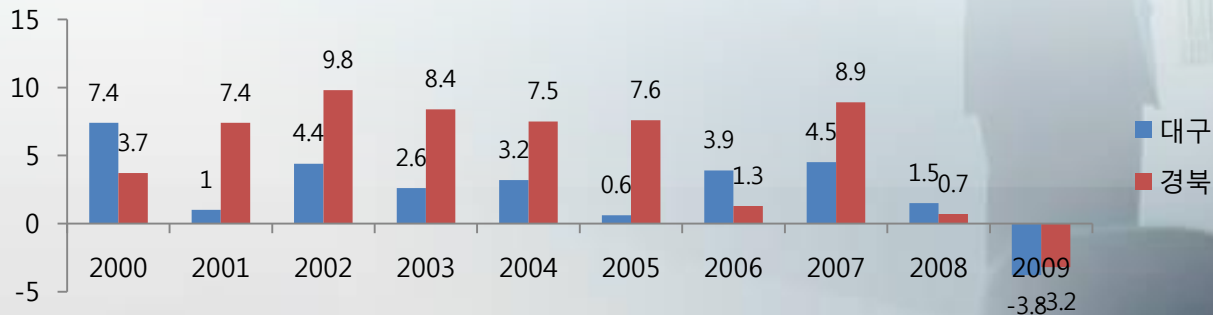
전반적적인 지역경기 침체

- ✓ 대구의 경우 GRDP가 전국평균에 비해 낮은 편이며, 1인당 총생산의 경우에 전국 최하위 수준을 유지하고 있음
- ✓ 1인당 지역 내 총생산에서 대구는 1천347만원으로 16개 시·도중 18년째 꼴지를 기록하였으며, 1위 울산(4천622만원)의 1/3 수준에도 못 미침

성장의 저하

- ✓ 대경권의 지역내 총생산은 102조 1,020억원 규모이며, 연평균 증가율은 6.1%로 전국(6.8%) 대비 0.7%p 낮은 상황
- ✓ 대구, 경북의 성장율은 2009년 현재 각각 -3.8%, -3.2%으로 전국에서 가장 낮은 수준. 2009년 대구, 경북의 성장률은 2000년 대비 11.2%p, 6.9%p 각각 감소

<대경권 성장율 추이(2000~2009)>

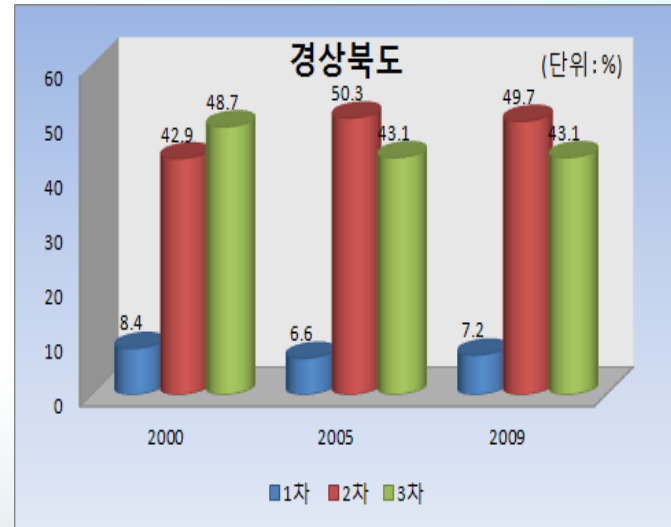
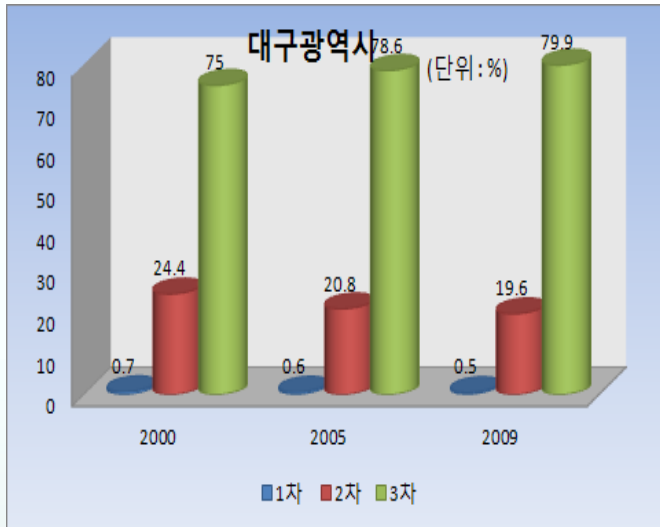




1 지역경제 및 산업구조

○ 대경권 산업구조

<대구경북 산업별 GRDP 비중 추이>



대구·경북산업별
사업체수현황

구 분		2000		2009	
		사업체수	비중	사업체수	비중
대구	합 계	174,760	100	178,765	100
	1차 산업	15	0.01	12	0.01
	2차 산업	23,097	13.22	22,565	12.62
	3차 산업	151,648	86.78	156,188	87.37
경북	합 계	177,916	100	184,153	100
	1차 산업	286	0.16	268	0.15
	2차 산업	16,965	9.54	18,793	10.21
	3차 산업	160,665	90.3	165,092	89.65

1 지역경제 및 산업구조

○ 대경권 제조업 현황

- ✓ 대경권 제조업의 사업체수는 지속적으로 증가하는 추세이나, 종사자 수는 소폭 감소하는 추세
- ✓ 반면 생산액과 부가가치는 지속적으로 증가하는 추세

<대경권 제조업 총괄 현황>

(단위 : 개, 명, 십억원, 1인당 백만원, %)

구 분		1999	2004	2009	전국대비비중		
					1999	2004	2009
사업 체수	전국	48,360	55,890	58,173	100	100	100
	대구	2,907	2,996	2,880	6.0	5.4	5.0
	경북	3,055	3,601	3,994	6.3	6.4	6.9
	대경권	5,962	6,597	6,874	12.3	11.8	11.8
종사 자수	전국	2,233,198	2,436,154	2,460,130	100	100	100
	대구	107,171	99,250	95,583	4.8	4.1	3.9
	경북	188,611	211,355	212,474	8.4	8.7	8.6
	대경권	295,782	310,605	308,057	13.2	12.7	12.5
연간 출하액	전국	458,471	751,377	1,124,940	100	100	100
	대구	12,936	16,421	20,102	2.8	2.2	1.8
	경북	51,838	96,261	134,839	11.3	12.8	12.0
	대경권	64,774	112,681	154,941	14.1	15.0	13.8
생산액	전국	460,028	757,445	1,123,921	100	100	100
	대구	12,962	16,498	20,129	2.8	2.2	1.8
	경북	51,927	97,015	134,062	11.3	12.8	11.9

I

대경권 지역산업 현황

1 지역경제 및 산업구조

○ 대경권 산업 특화도 분석

- 대구의 산업특화도: 부가가치기준 특화도와 종사자수 기준 특화도가 매우 높은 산업은 섬유제품으로 나타남
- 1 순위 : 섬유제품 제조업, 2순위 : 종이제품, 금속가공제품 등
- 경상북도의 산업특화도: 1차 금속과 전자, 섬유, 비금속광물 제조업 분야 등에서 높은 특화도를 보임

섬유제품 제조업

종이제품, 금속가공제품 제조업

기계장비 및 자동차 제조업

<대구광역시 산업특화도 분석>

1차 금속제조업

전자 제조업, 섬유, 비금속광물 제조업

고무 및 플라스틱 제품 제조업

<경북 산업특화도 분석>

I

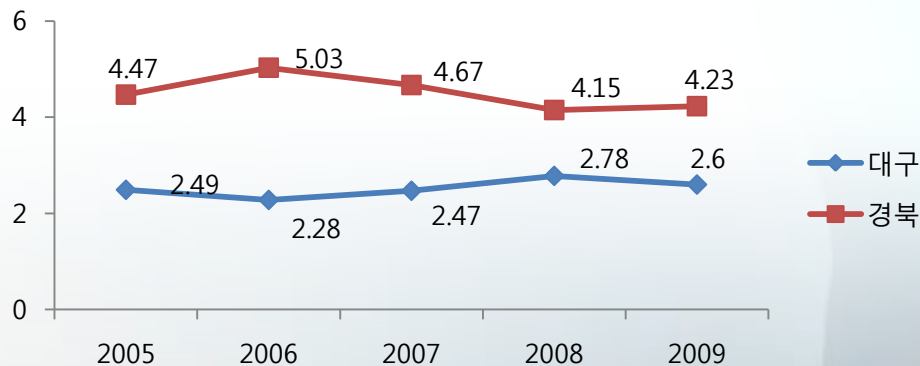
대경권 지역산업 현황

2 대경권 과학기술 혁신자원 여건

○ 대경권 연구개발인력현황

- 2009년 기준, 대구의 총 연구개발인력은 12,119명, 전국대비 비중은 2.6%를 차지
- 대학의 연구개발인력은 감소추세이며, 공공연구소와 기업은 증가 추세에 있음
- 경상북도의 연구개발인력은 2009년도에 19,759명으로 전국대비 4.23%를 차지

<대경권 연구개발인력 전국대비 비중 추이>



지역	2005년		2006년		2007년		2008년		2009년	
	연구 개발 인력	전국 대비 비중	연구 개발 인력	전국 대비 비중	연구 개발 인력	전국 대비 비중	연구 개발 인력	전국 대비 비중	연구 개발 인력	전국 대비 비중
대구	8,342	(2.49)	8,332	(2.28)	10,424	(2.47)	12,106	(2.78)	12,119	(2.60)
경북	15,006	(4.47)	18,389	(5.03)	19,670	(4.67)	18,116	(4.15)	19,759	(4.23)

I

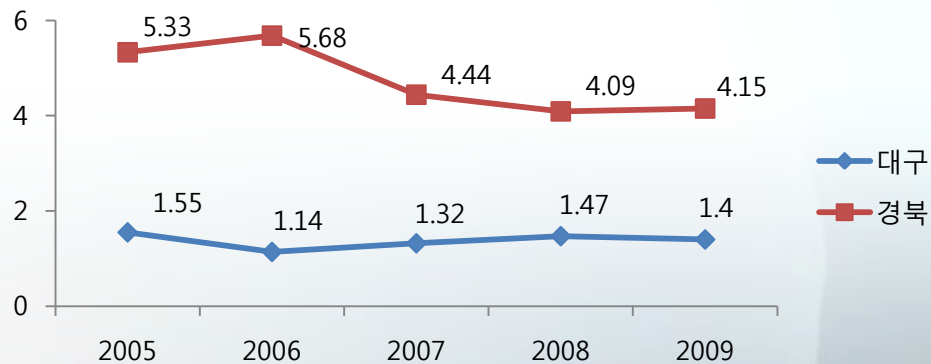
대경권 지역산업 현황

2 대경권 과학기술 혁신자원 여건

○ 대경권 과학기술 혁신 여건 : 연구개발비 현황

- 2009년 기준, 대구의 총 연구개발비는 약 5,308억원으로 전국대비 1.4%밖에 되지 않음
 - 대학의 전국대비 비중은 3~4%대를 유지, 공공연구소나 기업의 경우에는 1% 안팎을 유지
- 경상북도의 경우, 2009년도에 총 1조 5,747억원으로 전국대비 4.15%를 차지

<대경권 연구개발비 전국대비 비중 추이>



지역	2005년		2006년		2007년		2008년		2009년	
	연구 개발비	전국 대비 비중	연구 개발비	전국 대비 비중	연구 개발비	전국 대비 비중	연구 개발비	전국 대비 비중	연구 개발비	전국 대비 비중
대구	375,500	(1.55)	312,057	(1.14)	413,135	(1.32)	507,987	(1.47)	530,827	(1.40)
경북	1,288,133	(5.33)	1,553,704	(5.68)	1,389,688	(4.44)	1,410,551	(4.09)	1,574,776	(4.15)

II. 대경권 지역고용 및 실업현황

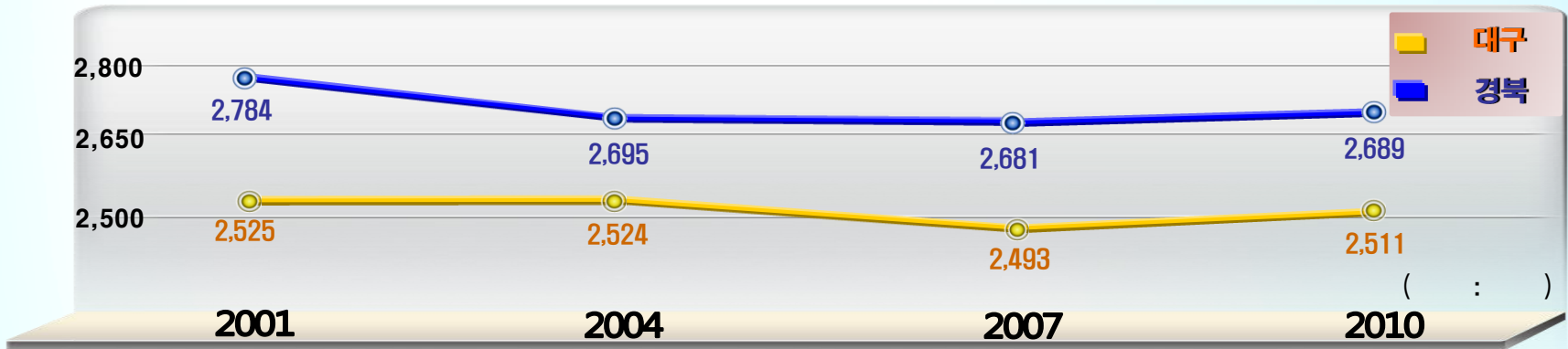


II

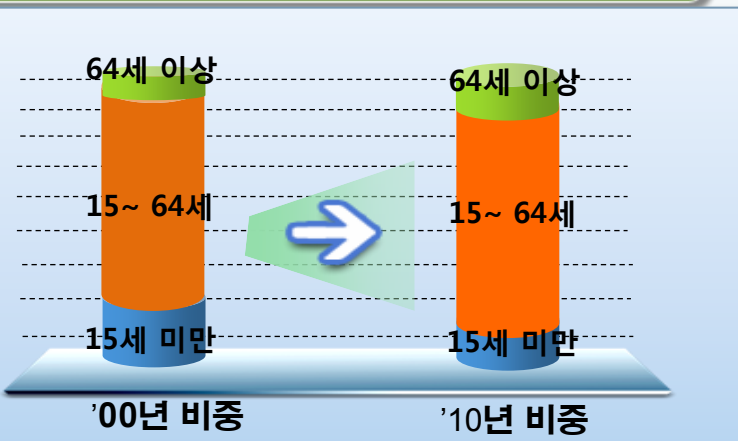
대경권 지역고용 및 실업현황

1 대구·경북지역 인구 구조

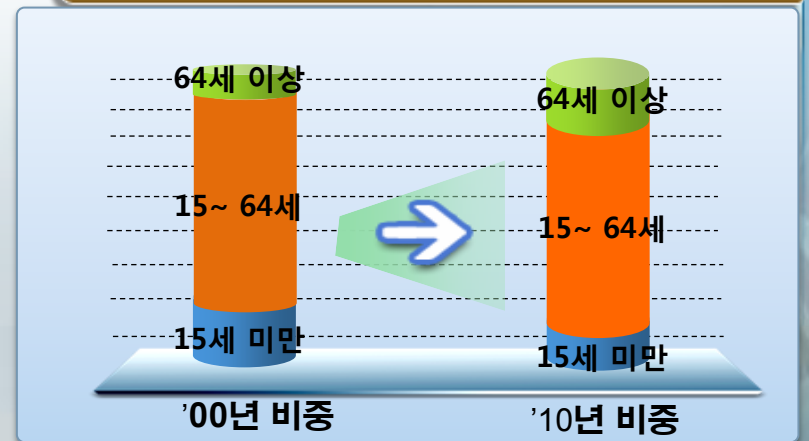
○ 대구·경북지역 주민등록인구 추이



○ 대구광역시 연령대별 인구변화



○ 경상북도 연령대별 인구변화



1 대구·경북지역 인구 구조

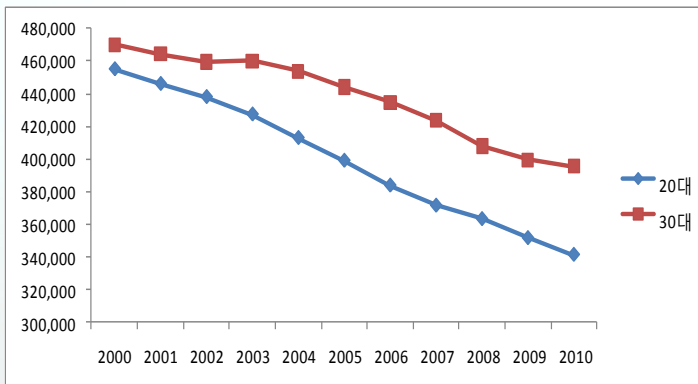
○ 대구·경북지역 20~30대 인구변화 추이

○ 20, 30대 청년인구의 감소 심화

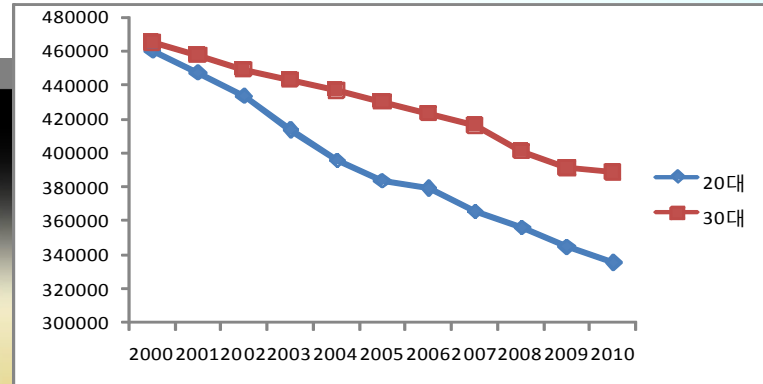
- 지역 경기 침체에 따른 대구·경북의 20, 30대 '탈지역' 현상이 심화
- 지역 생산연령대 인구의 감소에 따른 성장동력의 부재

<대구·경북 20,30대 인구변화추이>

(대구)



(경북)

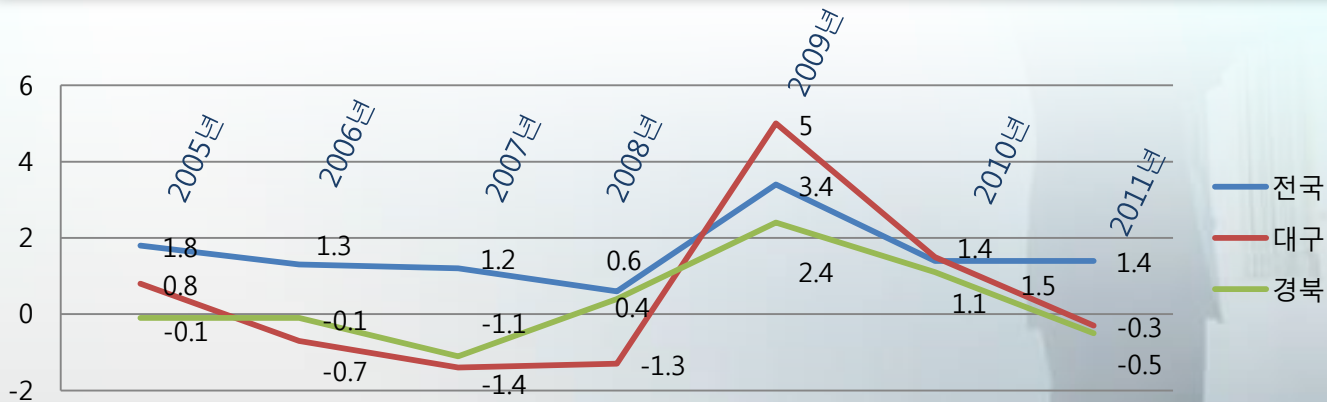


젊은 연령층의 감소로 대구·경북지역 발전을 이끌 산업역군의 부족 초래

2 대구경북 고용 현황

○ 대구경북지역 일자리 증감현황(경제활동 인구기준; 단위:개)

	산업별	2004	2005	2006	2007	2008	2009	2010	2011
전국	전체	22,557	22,856	23,151	23,433	23,577	24,394	24,748	25,099
	증가율		1.8	1.3	1.2	0.6	3.4	1.4	1.4
대구	전체	1,172	1,181	1,173	1,157	1,142	1,200	1,218	1,214
	증가율		0.8	-0.7	-1.4	-1.3	5.0	1.5	-0.3
경북	전체	1,366	1,364	1,363	1,348	1,353	1,385	1,400	1,393
	증가율		-0.1	-0.1	-1.1	0.4	2.4	1.1	-0.5



<취업자(일자리) 증감률>

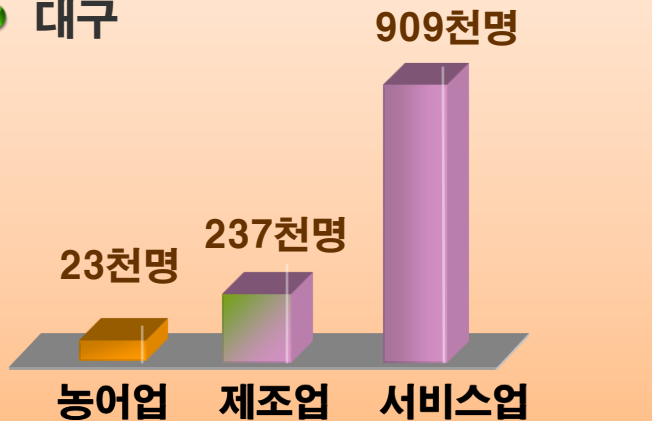
2 대구경북 고용 현황

● 산업별 고용동향

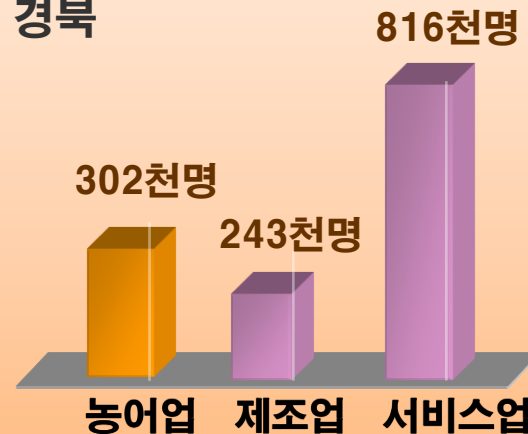
- 대구는 서비스업에서의 고용창출효과가 크고, 경북은 농림어업부문과 제조업에서 높은 고용창출
- 하지만, 고용창출효과가 높은 산업은 주로 고용안정을 보장할 수 없거나, 질적 수준이 낮음

● 대구.경북 지역 산업별 고용동향(2010)

● 대구



● 경북



II

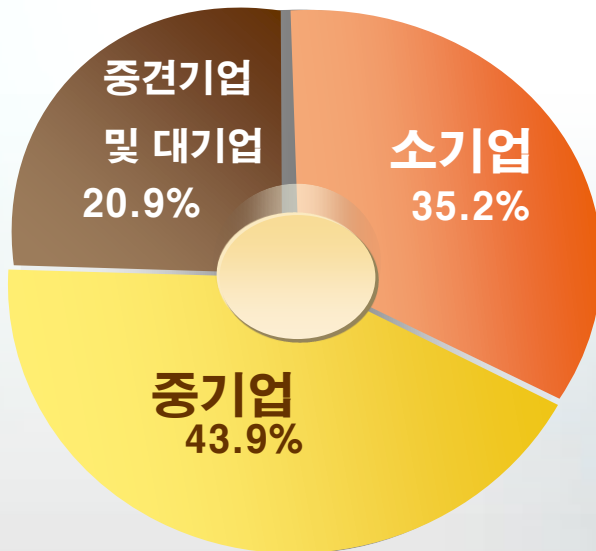
대경권 지역고용 및 실업현황

2 대구경북 고용 현황

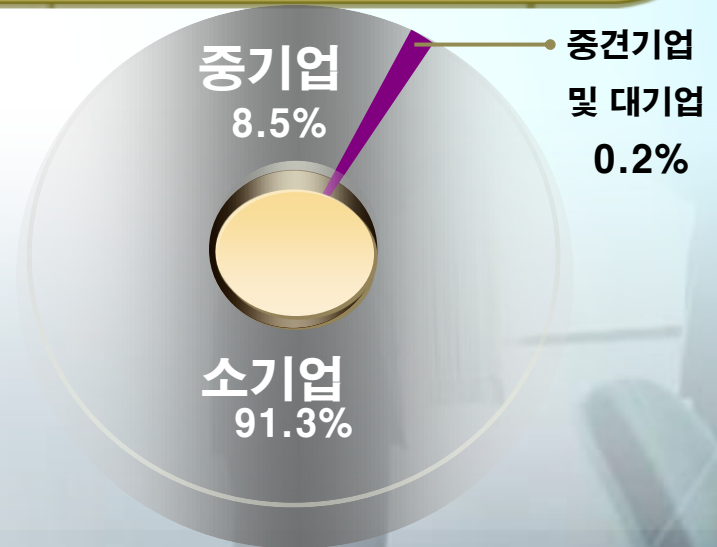
● 규모별 고용동향

- 대구 · 경북의 종사자 수 50명 미만의 **소기업**은 전체 사업체의 **91.3%**, 종사자수는 35.2%
- 중 · 소규모의 사업체가 **전체 고용의 약 80%**에 달하는 부분을 담당하고 있음

<대구 · 경북지역 기업 규모별 사업체수>



<대구 · 경북지역 기업 규모별 종사자수>



II

대경권 지역고용 및 실업현황

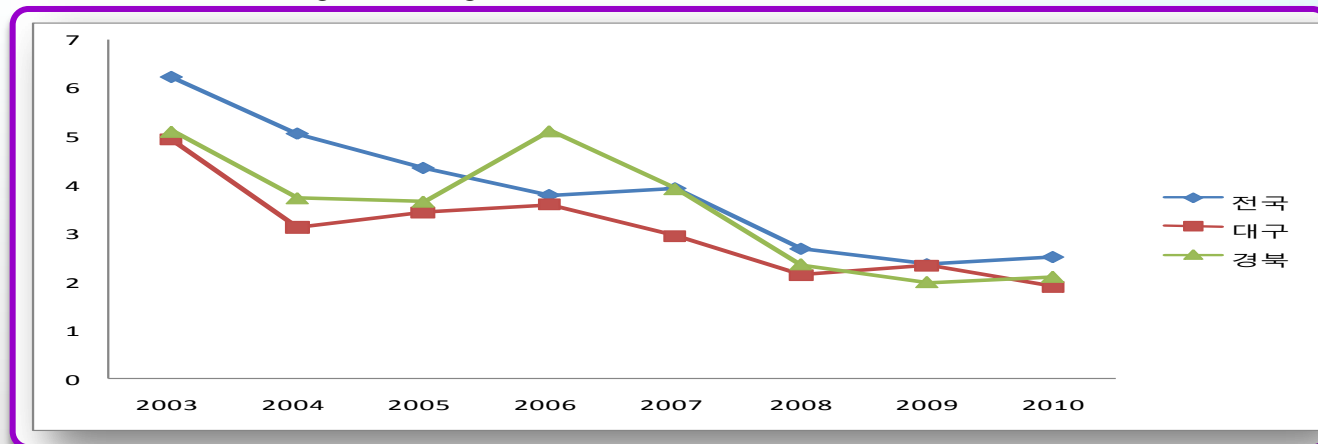
2 대구경북 고용 현황

0 대구·경북지역 중소기업 인력부족

● 부족한 고용능력에 따른 인력확보의 어려움

- 2010년 현재, 대구·경북 중소기업의 인력부족율은 전국 평균보다 다소 낮은 것으로 나타남. 전국 평균 : 2.51%, 대구 : 1.9%, 경북 : 2.1%
- 다른 관점에서 보면 지역기업들의 **채용여력 부족**과 일자리를 창출하는 **고용능력 부족**으로도 인지할 수 있음

<대구·경북지역 중소기업 부족인원 및 인력부족율 추이>

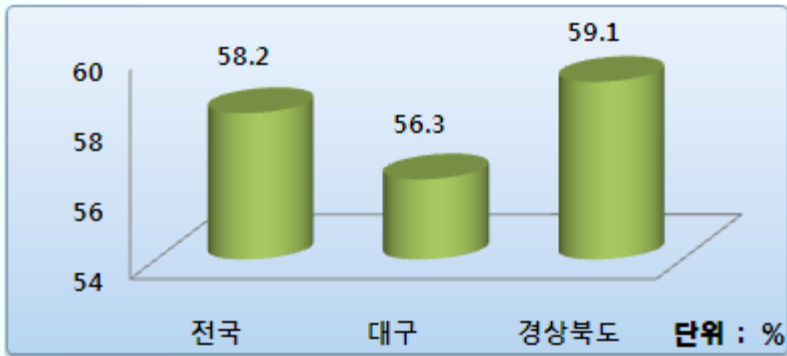


II

대경권 지역고용 및 실업현황

2 대구경북 고용 현황

○ 대구·경북·전국 청년고용률(20~29세, 2010년)

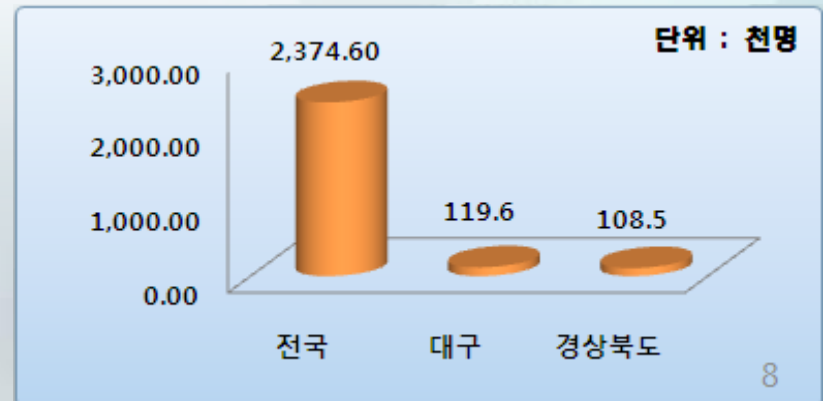


- 대구의 청년고용률은 전국 평균보다 낮고, 실업률은 높게 나타남
- 경상북도의 청년고용률은 전국 평균보다 높고, 실업률은 낮게 나타남

○ 대구·경북·전국 청년 실업률(15~29세, 2010년)



○ 대구·경북·전국 비경제활동인구(15~29세, 2010년)

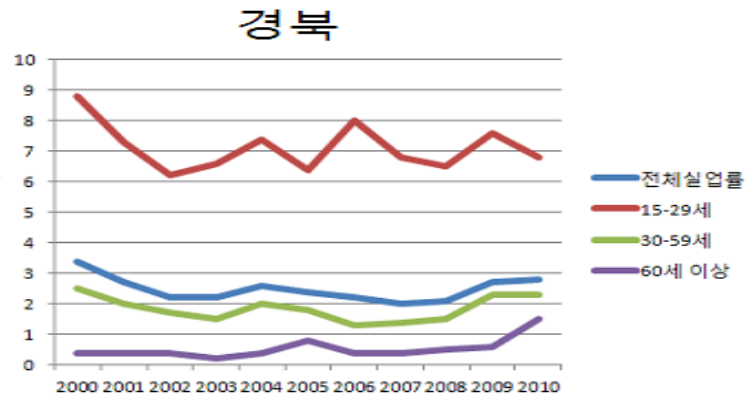
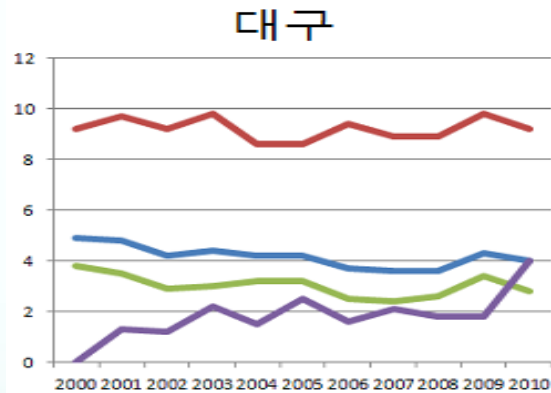


II

대경권 지역고용 및 실업현황

3 대구·경북지역 실업 현황

○ 대구·경북 연령대 별 실업률



○ 대구·경북 노동수급의 특징 및 전망

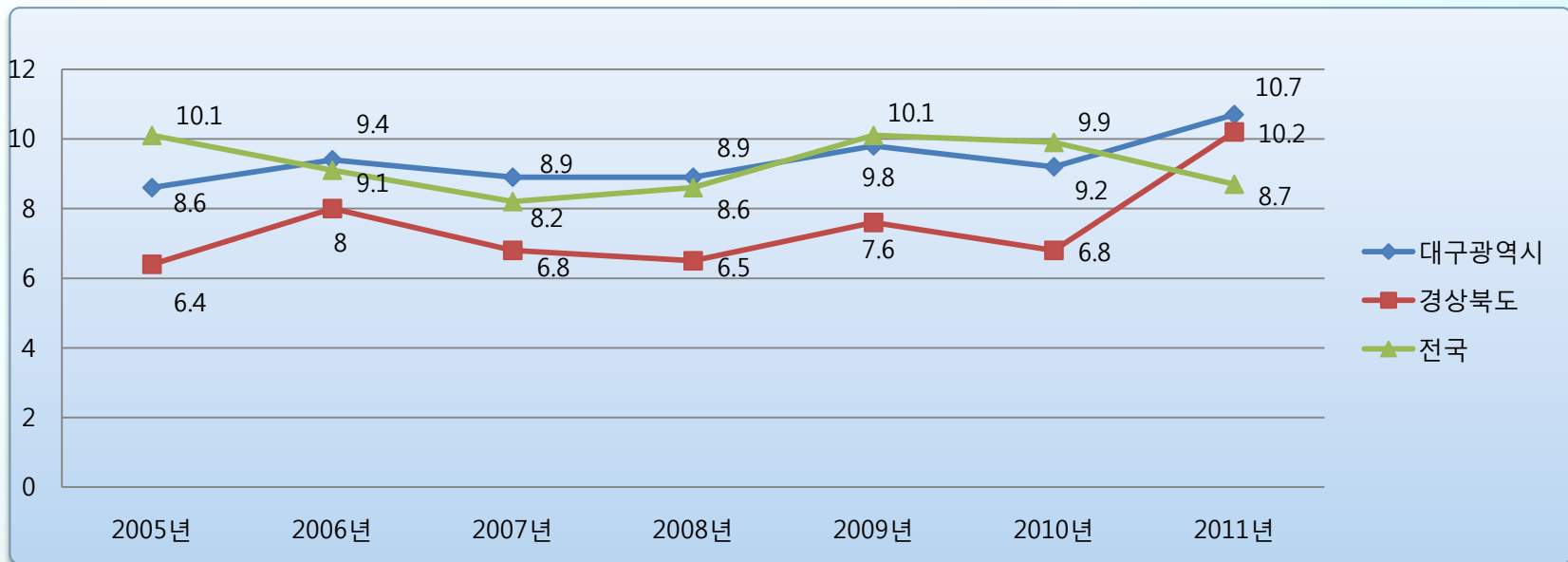
- 청년층의 실업률이 전체 실업률보다 두배 정도 높음
- 대구의 경우 고용율이 전국 평균에 미치지 못함
- 20, 30대의 노동인력의 수도권 유출이 지속적으로 발생

II

대경권 지역고용 및 실업현황

3 대구·경북지역 실업 현황

○ 대구·경북·전국 청년층 실업률 추이



- ✓ 대구·경북의 청년층실업률은 2005년 이후 개선되지 않고 있음
- ✓ 2011년 대구·경북의 실업률이 모두 10%를 넘어서 2005년 이후 가장 높은 수준을 나타내고 있음
- ✓ 대구 지역은 전년에 비해 0.5%증가 하였고, 경북지역은 전년에 비해 3.4%증가하였음

III. 대경권 일자리 창출 방안



Ⅲ 대경권 일자리 창출 방안

1 지역발전에 대한 패러다임의 변화 필요

○ 새로운 국가발전철학: 시장 vs. 계층(정책개입)?

시장에 맡김

vs.

계층(정책개입)에 맡김



지방에 포괄적 위임
평가에 의한 인센티브



객관적 타당성 분석
광역권별 배타적 지원

○ 분산 vs. 집중, 분권 vs. 집권

- ✓ 지역균형발전과 국가경쟁력 강화
- ✓ 분권(decentralized)/ not 분산(dispersion)
- ✓ 집중(concentration)/ not 집권(centralization)

1 지역발전에 대한 패러다임의 변화 필요

정책 구분목적

- 시장원리가 작용하는 분야 : 지방이 책임
- 시장원리가 작용하지 않는 분야 : 국가가 책임

국가

국가산업정책

- 미래신산업 혹은 신수종산업 선정
- 장기적 관점에서 광역경제권별로 1~2 산업선정후 배타적 & 포괄적 지원

2-Track

지역산업정책

지역

- 지역기반산업
- 포괄보조금지급후 평가를 통한 인센티브

● 사실상 신산업에 대해서는 지방에서는 시장원리가 작용하지 않으므로 시장원리에 맡길 경우 결국에는 수도권에 집중하게 되므로 지역균형발전차원에 접근할 필요성

● 이에 반해 지역대표주력산업은 시장원리가 작동되므로 지방에 맡겨도 됨

Ⅲ

대경권 일자리 창출 방안

1 지역발전에 대한 패러다임의 변화 필요

○ 새로운 역할 분류 체계의 도입

'하고 싶은 분야'

중앙정부에서 수행
광역권별 지정

'할 수 있는 분야'

지방정부에서 수행
시장원리에 맡김

'해야 할 분야'

지방정부에서 수행
중앙정부에서 지원

Ⅲ

대경권 일자리 창출 방안

1 지역발전에 대한 패러다임의 변화 필요

○ 새로운 산업 분류 체계의 도입 : 대경권

'하고 싶은 산업'

예) 첨단로봇틱스 산업

▶ 기존의 산업분류체계를 벗어난 새로운 의미의 산업으로 정의되며 통상적으로 5T 산업을 일컫음

'할 수 있는 산업'

예) 기계 산업

▶ 지역의 주력산업과 지역의 역량 및 기반이 절묘하게 조화된 지역착근형 산업을 의미하며, 주력산업이나 생산기반산업이 이에 해당

'해야 할 산업'

예) 메카트로닉스

▶ 현재의 주력산업 혹은 기반산업에 지식을 부가(투입)하여 고기술 산업으로 전환 혹은 고도화 함으로써 3~10년 이후 성장을

Ⅲ

대경권 일자리 창출 방안

2 지역에 적합한 산업 정책 필요

○ 지역산업발전 정책의 문제점

- ✓ 공모식 선정 및 나눠주기식 사업추진으로 인해 **지역특성에 부합하지 않는 지역산업정책**
- ✓ 정부 내 특정 부처 내 실국별 분산추진으로 인해 통합관리가 되지 못하며, 중장기 지역발전보다 단기 주민 효과가 큰 사업에 치중

○ 효과적인 지역산업 정책 방안

• 광역경제권별 신산업 배타적 집중지원

- 장기적 관점에서 국가적 차원의 발전계획 추진
- 지역 장기발전을 위한 신산업 1~2개 선정
- 중앙정부는 컨설팅 역할 수행 및 주력

• 사업추진의 효율성 제고

- 기존 인프라 활용 및 지역간 인프라 공동 활용
- 포괄보조금 제도 도입

• 지역주도형 전환을 통한 사업추진

- 지자체 주도의 사업수행 및 예산 배분
- 사업수행시 역매칭 제도 도입을 통한 지자체 적극성 유도

• 지역산업기반과 연계한 공정한 사업 선정

- 공모위주의 사업지양
- 전문가 및 NGO로 구성된 평가 Pool 구축

효과적인
지역산업

• 산업현장과 밀착된 지역대학 육성

- 산학연 협력실적 지자체 평가 반영

• 효과적 지역산업진흥 거버넌스 구축

- 장기적 관점에서의 새로운 지역산업발전기구 설립 요구

2 지역에 적합한 산업정책 필요

○ 지역 주력 산업 분석

● 대구지역 전 산업 입지계수 (총산출액기준)

- 섬유 및 가죽제품이 2.5로 가장 높음
- 그 다음 금속제품이 1.8, 교육 및 보건업 1.8, 일반기계 등의 순으로 나타나고 있음

<대구지역 총산출액기준 전산업 입지계수>

구분	2005년 대구		입지계수	전국비중
	금액	비중		
섬유 및 가죽제품	2,943,825	4.9	2.5	7.1
금속제품	2,229,449	3.7	1.8	5.1
교육 및 보건업	5,932,299	10	1.8	5.1
일반기계	3,147,838	5.3	1.6	4.5

자료: 한국은행, 2005년 지역산업연관표, 2009. 11에서 작성

2 지역에 적합한 산업 정책 필요

지역 주력 산업 분석

경북지역 전산업 입지계수 [총산출액기준]

- 철강제품이 3.5로 가장 높음
- 그 다음으로 전자제품이 2.9, 농림수산품이 1.7, 비금속 광물 등의 순으로 나타나고 있음

<경북지역 총산출액기준 전산업 입지계수>

구분	2005년 경북		입지계수	전국비중
	금액	비중		
제1차금속제품	34,571,156	19.8	3.5	29.5
전자 및 전자기기	45,863,831	26.3	2.9	24.1
농림수산품	6,059,529	3.5	1.7	14.1
비금속광물제품	3,420,950	2	1.7	14.4

자료: 한국은행, 2005년 지역산업연관표, 2009. 11에서 작성

Ⅲ

대경권 일자리 창출 방안

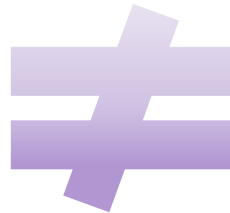
2 지역에 적합한 산업 정책 필요

● 대경권 선도전략산업의 선정 현황

미래성장동력산업				대표주력산업			
그린에너지		IT 융복합		스마트기기·부품		첨단융합소재	
태양광 (장비중심)	연료전지	의료기기 (치료/ 헬스케어기기 중심)	실용로봇	스마트 자동차 부품	스마트모바일	첨단 금속· 세라믹소재	하이테크 섬유소재

○ 지역 주력 산업 vs 대경권 선도전략산업

섬유제품
철강제품



대경권
선도전략산업

지역주력산업과의
미스매치 발생가능!!!

Ⅲ 대경권 일자리 창출 방안

2 지역에 적합한 산업 정책 필요

○ 지역 주력산업 관련 파생산업 분야

○ 섬유관련 파생산업의 개발 및 확산

- 섬유가 지역주력산업이라면 섬유를 더욱 발전시키면서 이와 관련되는 산업을 육성
- 섬유라는 플랫폼을 활용하여 그 파생산업분야로 진출

○ 대구경북지역 섬유산업의 위치



의류패션산업



섬유공정산업



섬유소재산업

섬유산업 Platform

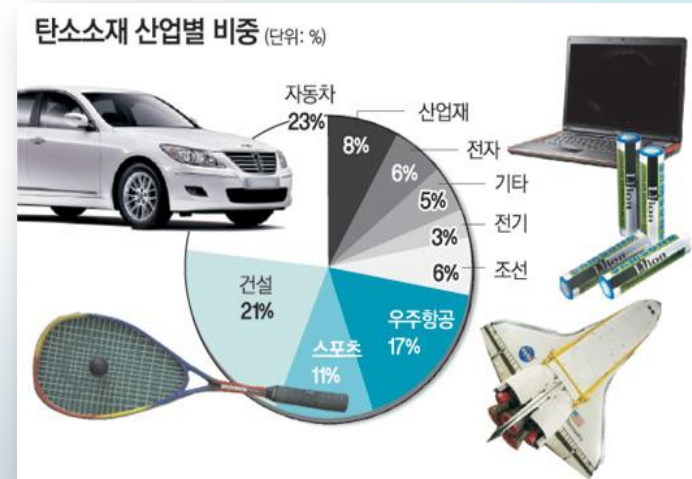
Ⅲ 대경권 일자리 창출 방안

2 지역에 적합한 산업 정책 필요

○ 석유산업플랫폼 기반 파생상품 진출



- ✓ 탄소석유의 개발 → 연료전지 분리막 산업
- ✓ 필터산업(물산업) 분야 진출



대경권석유산업 Platform

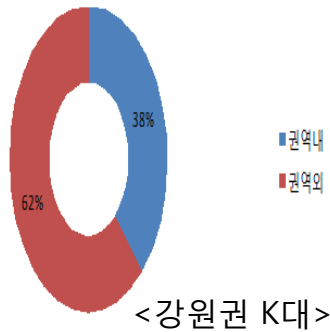
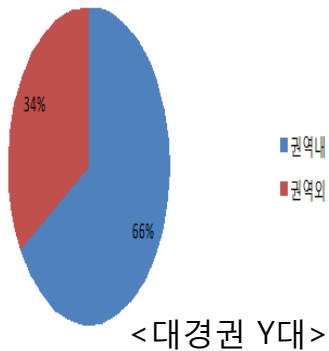
III

대경권 일자리 창출 방안

3 창업을 통한 지역 발전 및 일자리 창출 추구

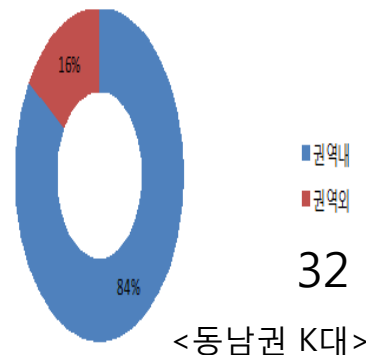
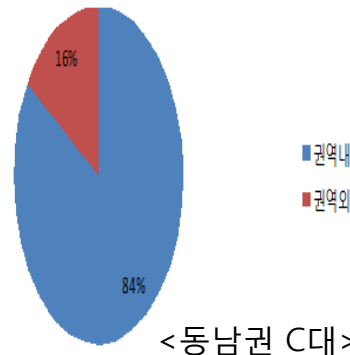
● 인재유출 양상

- 국가균형발전 및 지역산업 발전을 위한 노력에도 불구하고 상당수의 인재들은 수도권 및 대기업 위주로 취업하고 있는 실정임 ex) 광역선도산업인재양성사업 졸업자



- 대경권 Y대, 강원권 K대의 경우 **지역산업기반 취약 및 선도산업분야 관련기업의 부족**으로 인해, 길러낸 인재들이 타지역의 산업 및 기업으로 취업함

- 동남권 C대, 동남권 U대의 경우 국가산업단지과 대기업이 상당수 분포하여, 길러낸 인재들이 타지역으로 유출되지 않고 있음



3 창업을 통한 지역 발전 및 일자리 창출 추구

○ 일자리 창출에 대한 패러다임의 전환

수출 대기업 중심 성장



‘고용없는 성장’
초래

내수산업의 성장



서비스업 중심의
고용 유발효과 제고

○ 효과적인 지역산업 정책 방안

- ✓ 내수 및 서비스산업의 **규제 혁파**
- ✓ 내수확대의 계기 마련
 - 동북아지역이 세계경제의 중심축으로 이동
 - 잠재적 내수 시장의 확대 : 인천공항 인근 100만인구 이상의 도시 41개 분포
중국내 3억명의 거대 내수 시장 발굴

3 창업을 통한 지역 발전 및 일자리 창출 추구

○ 해외 사례 : 이스라엘



○ 창업 국가 ‘이스라엘’

- ✓ 인구 780만, 벤처기업 수 3,850개, 인구 2,000명당 1명꼴로 벤처기업 사장
- ✓ 인터넷보안업체, 세계바이오 벤처의 70% 석권하며 하이테크 벤처의 총아로 자리잡음
- ✓ 미국 나스닥 시장 상장기업수 61개, 세계 벤처캐피탈의 35%가 투자

나스닥 상장 기업수

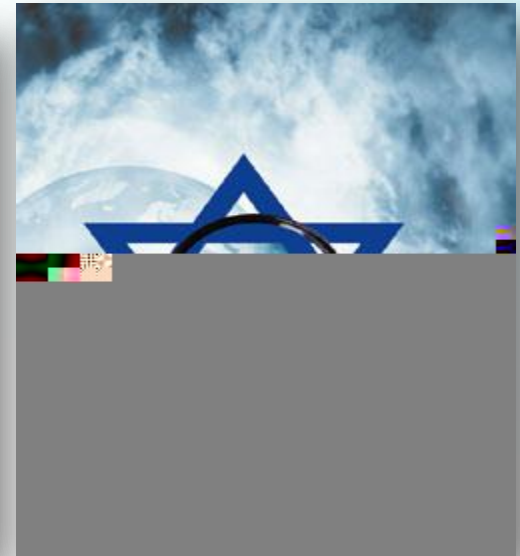
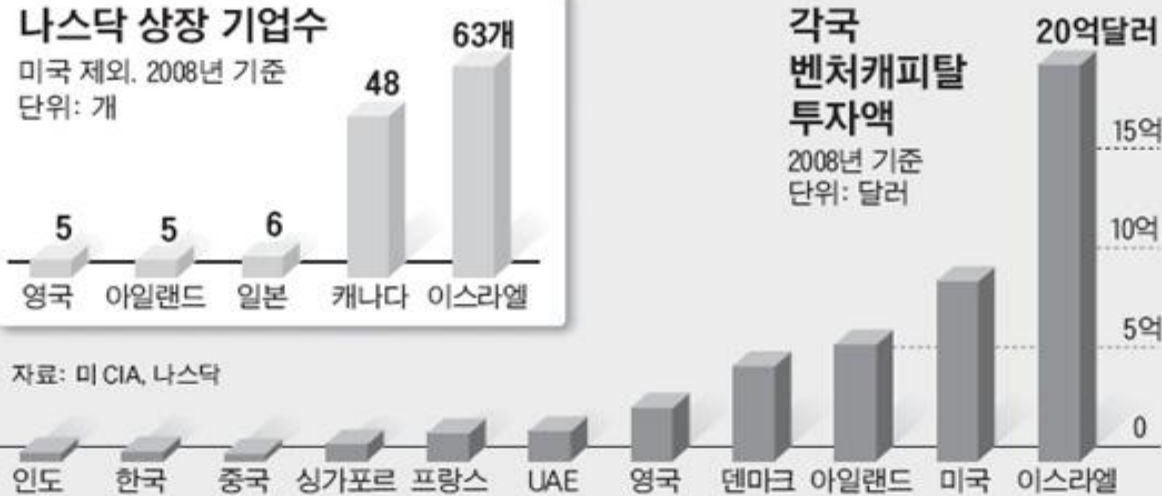
미국 제외. 2008년 기준
단위: 개



자료: 미 CIA, 나스닥

각국 벤처캐피탈 투자액

2008년 기준
단위: 달러



3 창업을 통한 지역 발전 및 일자리 창출 추구

○ 이스라엘 벤처창업을 통한 일자리 창출



- 대기업 중심의 경제구조인 우리나라와 달리, 중소 벤처가 활발
- 기술력에 기초한 벤처가 국가 경제의 밑거름이라는 신념이 일반화
- 이스라엘 청년들은 의사, 변호사 보다 창업을 더 선호

○ 청년창업을 통한 일자리 창출

✓ 창업을 통한 일자리 창출은 청년층의 실업난 해결을 위한 지름길

- 청년층의 창업·창직 활성화를 통해 일자리 창출을 도모하기 위해서는 2000년대 초반 ‘벤처 붐’ 과 같은 ‘청년창업 붐’ 을 조성하는 것이 필요함

✓ 청년창업을 위한 환경 조성

- 창업의지와 기술만 있으면 쉽게 창업할 수 있는 여건을 조성하고, 실패에 대한 부담을 완화해 재도전이 가능한 환경
- 청년층에게 기업가 정신과 직업관 함양을 위한 교육프로그램 제공

III

대경권 일자리 창출 방안

3 창업을 통한 지역 발전 및 일자리 창출 추구

지역 내 창업 부진

- ✓ 대구경북지역(2,423개)은 서울과 경기권(12,949개)을 제외하고는 국내 벤처기업이 가장 많이 입지하였지만, 2007년~2008년 이후 벤처기업 활성화가 이루어지고 있지 못함
- ✓ 벤처를 통한 지역 일자리 창출 방안 마련 절실

정책추진의 방안

- ✓ 전주기 창업 지원 시스템의 구축
- ✓ 아이디어, 지식 및 기술 중심의 창업 시스템 구축
- ✓ 창업 실패가 새로운 창업의 밑거름으로 작동하는 창업 실패용인 문화 확산



3 창업을 통한 지역 발전 및 일자리 창출 추구

주요 정책과제 및 대안

- ✓ 창업펀드 1,500억 조성
- ✓ 대구경북지역 주요대학에 기술창업전문대학원 석·박사 프로그램 및 단기 창업프로그램 설치
- ✓ 대구경북 기존 기업과 청년 창업간 매칭 창업지원
- ✓ 해외 연계창업 지원
- ✓ 청년 벤처창업자들에 대한 과학기술단지(경제자유구역, 연구개발특구, 테크노파크 등) 입주 인센티브 제공

창업펀드 조성 방안

- ✓ 국가에서 대구경북개발사업에 투자하는 각종 예산(연간 수조원)의 이자소득을 단계별로 축적하여 연 500억씩 확충하여 3년동안 총 1,500억 규모의 창업펀드를 지역 아이디어 및 지식 창업 벤처 캐피탈로 조성

기대 효과

- ✓ 대경 지역 청년 및 장년 실업자 획기적 축소
- ✓ 지역 밀착형 산업 생태계 형성

4 지역주도의 인력양성 정책 필요

● 문제점 1 : 지역인재양성을 위한 지자체의 역량 및 관심 부족

- 지역산업 발전을 위한 사업 구상 및 수립 시 **중앙정부에 의존적**임
- 인력양성에 대한 관심 부족과 지자체 담당자의 **전문성 부족**
 - 지역의 우수성 및 강점을 반영하지 못하고, 산업트랜드 위주의 발전방안 구상
 - 지자체가 자주적 발전보다 중앙정부에 의존하는 관행 잔존
- 지자체장 : 중장기 지역발전보다 **단기적 대형사업에 치중**

● 문제점 2 : 지역인력양성에 대한 지방교육청과 지역대학의 관심 부족

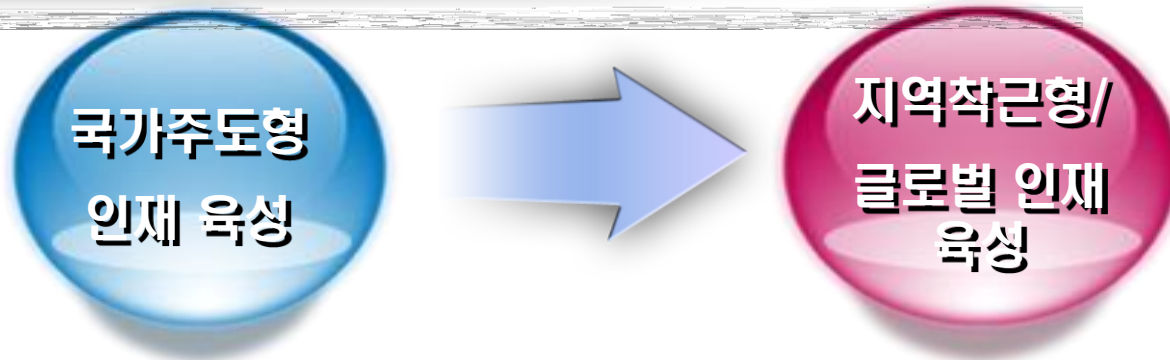
- 지방교육자치제도 시행 이후, RHRD측면에서 지역교육기관의 관심 및 역할수행이 중요
 - 하지만, 지방교육청의 경우 지역인력양성에 대한 관심이 부족
 - 대학의 경우, 개별적으로 지역인력양성을 수행하고 있으나, 전문대의 경우 학생의 부족과 자체 역량 부족으로 어려움을 겪고 있음
- 지역인력양성에 대한 정책 및 개념 정립의 미흡
 - 주로, 초중고 측면에서 경력경로에 대한 개념이 정립되지 않은 상황
 - 대부분 입시 위주 및 인문계 학교 교육에만 관심을 두고 있음

Ⅲ 대경권 일자리 창출 방안

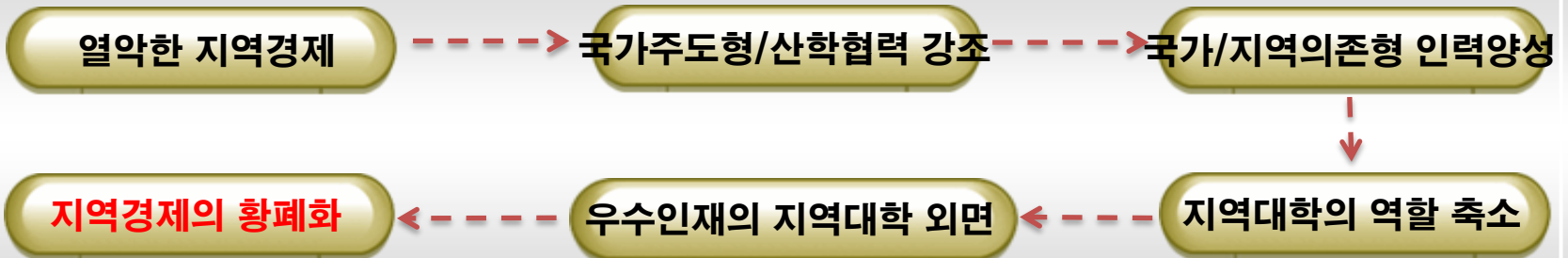
4 지역주도의 인력양성 정책 필요

● 지역인재양성에 대한 패러다임의 변화

- 지역인력양성정책에 대한 발상의 전환필요



- 지역인력양성정책의 악순환 고리 발생



Ⅲ

대경권 일자리 창출 방안

4 지역주도의 인력양성 정책 필요

○ 지역인력양성을 위한 이원화(2-Track) 체계 구축



+
(2-Track)

국가인력
양성체제

국가미래신산업 육성

국가 미래 신 산업에 대한 R&D
인력의 육성에 중점

기초 및 응용연구 기술 강화에
주안을 두고 역량강화

지역 미래 신 산업분야 전문가
네트워킹 강화

2-Track

지역기반산업 육성

지역인력
양성체제

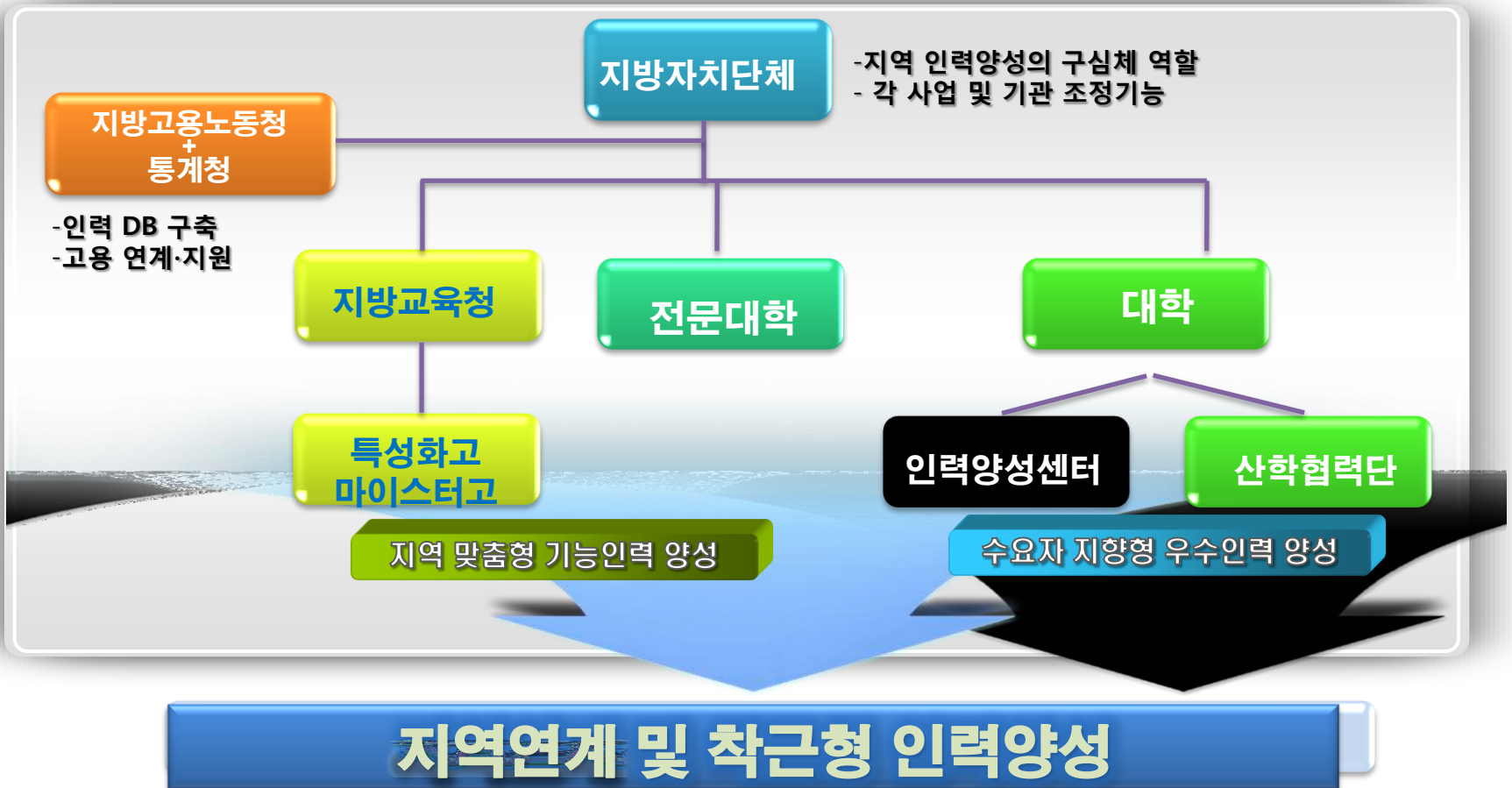
지역 산업 및 인력양성에 대한
통합적 전략 기획 및 계획수립을
통해 지역의 지속적인 발전이
가능하도록, 지역기반산업의
인력양성에 초점

대학인력을 대상으로 지역
기업과의 트랙형 교육 실시하거나
산학협력 강화

Ⅲ 대경권 일자리 창출 방안

4 지역주도의 인력양성 정책 필요

● 지역인재양성정책의 통합 추진기구 설립: 지자체가 지역인재양성정책의 중심



Ⅲ 대경권 일자리 창출 방안

4 지역주도의 인력양성 정책 필요

● 지역인재양성정책의 통합 추진기구 설립: 지자체가 지역인재양성정책의 중심



Never Never Never Give UP!!

감사합니다

