

초광역내륙벨트 백두대간권 발전구상

Bakdudaegu

2012. 3. 27

CONTENTS

I 계획의 개요

II 개발여건 종합분석

III 백두대간권 발전종합계획 기본구상

IV 사업추진계획

I

계획의 개요

Bokdud

계획의 배경

1. 정부의 지역발전 비전과 전략

전 국토의 성장잠재력 극대화를 위한 3차원 개발 추진

- 기초생활권

: 163개 시 · 군 단위의 지역 개발

* 생활권별 교육, 문화, 의료, 복지, 환경 등 개선

- 광역경제권

: 16개 시 · 도 → '5+2 광역경제권' 형성

- 초광역개발권

: 열린 국토 구현을 위한 4개 초광역권 개발

▶ 내륙 초광역벨트축 추가



계획의 배경

2. 초광역개발권 내륙특화벨트 개발전략

내륙특화벨트 개발 비전

광역경제권 간, 해안-내륙 간 등 초광역적 연계를 통한
특성화된 내륙의 발전축 육성 및 공간 네트워크 형성

추진 방향

- 내륙권의 기업·혁신도시·R&D거점 연계 첨단벨트 구축
- 초광역 문화권·유역권·산악권 등 지역 간 공동 개발
- 다양한 목적, 형태, 범역의 초광역 내륙벨트 구상 가능

계획의 의의와 범위

1. 백두대간의 의의

● 국토의 지리적 일체감 부여

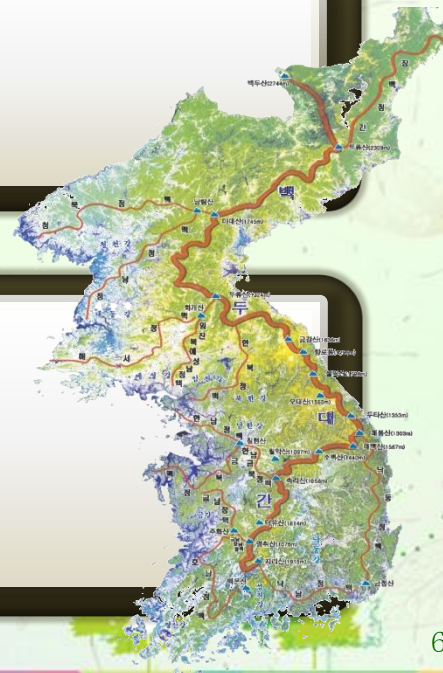
- 백두산-태백산-지리산 : 1,400km (남한 684 km, 6개도 32개 시군)
- 국토 공간구조의 골격이자 생활영역과 문화양식의 기반

● 한반도의 핵심 생태축

- 한반도의 핵심 생태축으로 야생 동·식물의 이동통로 및 서식지
- 주요 강의 발원지로 생명력이 시작되고 이어지는 중심지

● 녹색성장의 기반을 보유한 지역

- 천연림이 많은 산림지대로 산림자원의 비축기지
- 민족정기의 상징이며 귀중한 문화유산의 터전
- 국립공원 등 여가와 휴양·생태관광 및 교육장소로서 역할



계획의 의의와 범위

2. 계획의 의의

낙후지역 발전을 통한 국가선진화

국토 최대낙후지역 발전 촉진

- 백두대간을 중심으로 하는 중남부내륙권 지역은 국토의 최대 낙후지역
- 낙후지역의 발전을 통한 국토의 평균적 개발수준 제고 필요

국가적 유산의 가치증진

- 현재까지 백두대간의 보호중심적 정책으로 인한 이용권 제한
- 백두대간을 국가적 미래유산으로 자원화 추진

해안발전축을 보완하는 내륙발전축 구축

- 내륙을 위한 자원중심의 초광역개발권 내륙축 설정
- 백두대간 지역은 저탄소 녹색성장을 이끌어 갈 자원 보유

계획의 의의와 범위

2. 계획의 의의

지역의 자생적 발전 기초역량 확보

규제완화 정책의 사각지대

- 백두대간보호지역, 자연환경보전지역, 국립공원 등
- 산업공동화 가속: 지형적 불리와 산업구조의 재편

환경 경제권 형성

- 지역간 연계와 기능배분으로 생태와 문화기반 산업육성
- 환경생태를 기반으로 생태관광 등을 중심으로 산업화

Eco Corridor 역할

- 내륙과 해양을 연결하는 종합네트워크 구축
- 설악산~오대산~태백산~소백산~월악산~속리산 등

계획의 의의와 범위

3. 계획의 범위

중심축

설악산 ~ 오대산 ~ 태백산 ~ 소백산 ~ 월악산 ~ 속리산 ~ 지리산

주요 거점도시 : 6개 광역도, 28개 시·군

강원도: 태백시, 홍천군, 평창군, 정선군, 인제군

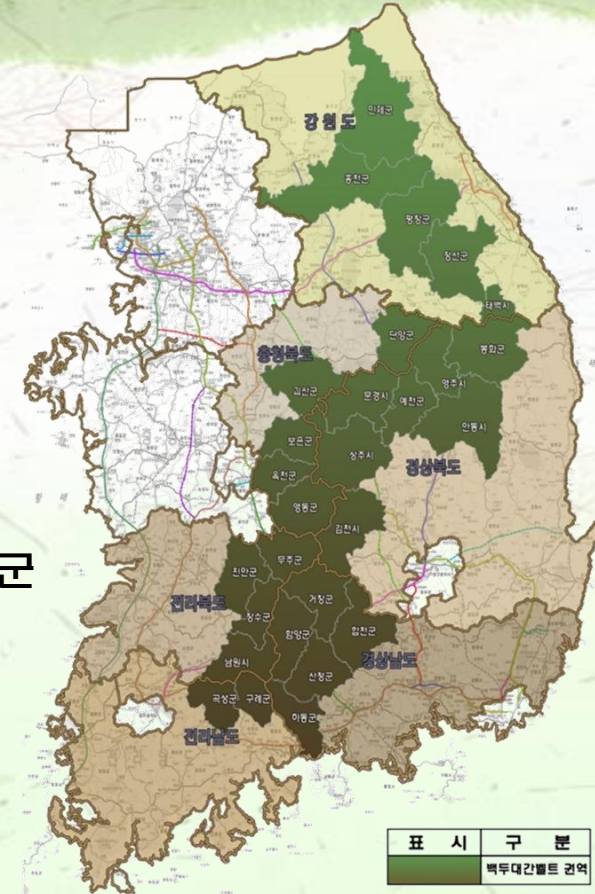
충청북도: 보은군, 옥천군, 영동군, 괴산군, 단양군

경상북도: 안동시, 영주시, 김천시, 상주시, 문경시, 예천군, 봉화군

경상남도: 하동군, 산청군, 거창군, 함양군, 합천군

전라북도: 남원시, 무주군, 장수군, 진안군

전라남도: 구례군, 곡성군



백두대간 남한구간 전체를 종합생태성장축으로 개발

II

개발여건 종합분석

백두대간권의 잠재력과 위상

● 대한민국을 하나로 엮는 거대한 국토축

- 민족정기의 상징이자 생명력이 시작되는 곳
- 국민의 일체감과 동질감 부여할 수 있는 화합의 장소



● 생태계의 보고, 다양한 관광자원 보유

- 국립공원 보호지역으로 생태자원 및 산림자원의 비축기지
- 풍부한 역사·문화 관광자원 및 레저·스포츠 시설 분포



● 청정 고지대 작물의 최대 생산지

- 고랭지 채소, 인삼, 약용식물 등 청정작물 생산지
- 건강과 웰빙에 대한 관심 증대로 청정 농산물에 대한 수요 증가



● 지역적 연계 및 협력이 가능한 지역

- 공통된 자원과 현황을 바탕으로 지역적 응집과 협력 가능



백두대간권의 SWOT 분석

- 국토중앙부에 위치, 중부권 · 남부권과 연계 용이
- 백두대간을 활용한 광역적 발전전략 추진 가능
- 자연경관, 역사문화자원 등 녹색성장 잠재력 풍부
- 국가 10대 광역권 지역으로 산업구조 전환 기반보유

강점 (Strength)

- 교통인프라 취약으로 접근성 저하
- 2,3차 산업기반 취약 및 거점지역 부재
- 전통적 농 · 산촌지역으로 지역혁신역량 부족
- 재정여건이 열악한 낙후지역
 - 지속적 인구 감소 및 고령화

약점 (Weakness)

- 4대벨트 추진에 따른 연계 협력을 통한 시너지효과 창출
- 관광수요 증가로 중남부내륙권 발전가능성 증대
- 동북아경제권 급성장에 따른 시장 확대
- 녹색성장에 대한 관심고조와 국정철학으로 설정
- 국토통합과 사회문화적 연결에 대한 공감대 형성
- 내륙발전에 대한 국가차원의 인식 확보

기회 (Opportunity)

위협 (Threat)

- 기후변화 및 고유가로 인한 세계경제 불안정
- 중국의 부상, FTA 등 시장개방에 따른 경쟁 심화
- 개방형 4대벨트와 광역경제권 지역으로 정책편중 우려
- 지자체 중심 계획수립, 추진으로 실효성 및 실현 가능성 저조 우려
- 보호지역 등 개발과 상충되는 법제도로 문제 유발 가능

III 백두대간권 발전종합계획 기본구상

Bokdud

백두대간권의 비전 및 전략

1. 기본방향

수도권과 비수도권의 완충지대

- 초광역개발권을 연계하는 **내륙거점**
- 개발사각 지대의 **자원 및 잠재력 최대화**
- 수도권과 비수도권의 **협력활동이 이어지**
는 **네트워크 공간**

과도한 규제에 따른 **환경재산권 확보**

해양과 내륙을 연계한 상생적 발전

우수한 환경의 적극적 활용

백두대간권의 비전 및 전략

2. 비전 및 목표

비전

자연 · 사람 · 문화가 어우러진 창조지대 육성

목표

국토의 중심 생태축 조성 및 지역균형발전 실현

백두대간 네트워크 구축으로 지리적 한계 극복

녹색자원을 이용한 신산업지대 구축 및 녹색거점 육성

백두대간권의 비전 및 전략

3. 추진전략

추진전략

- 전략 1 : 백두대간 생태계 보전·복원 및 현명한 이용
- 전략 2 : 자연유산과 문화를 결합한 관광지대 구축
- 전략 3 : 청정 웰빙 고부가가치 식품·약초 클러스터 조성
- 전략 4 : 안정되고 풍요로운 생활기반 조성 및 지역간 연계 강화

백두대간권 전략별 사업

전략1. 백두대간 생태계 보전복원 및 현명한 이용

백두대간 생태축 구축

- 생태 훼손지역 복원, 단절지역의 생태통로 설치, 멸종위기 동·식물 복원사업 확대로 **백두대간 생태 네트워크 복원**
- 백두대간 지질자원에 대한 통합적 관리와 관광자원화로 백두대간 보호정책 및 지질자원에 국제적 관심증대를 통한 **백두대간의 세계화 도모**

백두대간의 친환경적 이용

- 백두대간 내 산림자원을 체계적으로 관리, 품격 있고 환경적·경제적 가치가 높은 국가자원으로 육성
- 백두대간의 **풍부한 산림자원을 활용**한 자연치유밸리 조성으로 국민건강 증진 및 지역경제 활성화

백두대간권 전략별 사업

전략1. 백두대간 생태계 보전복원 및 현명한 이용

백두대간 마루금 단절도로 생태복원

- 각종 개발사업으로 훼손된 백두대간의 지형과 경관을 복원, 국토의 중심축 생태축으로 역할을 부여하는 상징적인 사업
- **백두대간 마루금 단절도로 지형 및 생태복원** : 마루금 단절지역 연결사업으로 지형의 원형복원을 위한 생태터널 조성, 도로 생태복원 등
- **백두대간 광산개발 훼손지 복원** : 폐광지역 지형, 식생복원 및 관광자원화
- **공공시설물에 의한 훼손지 정비** : 전기통신시설, 군사시설 등의 인공구조물 설치 지역의 경관 복원
- **식생훼손지 정비** : 백두대간 야생화 지배단지 조성 등, 고랭지 농업을 위한 농경지 조성으로 훼손된 식생 복원



백두대간권 전략별 사업

전략1. 백두대간 생태계 보전복원 및 현명한 이용

백두대간 자연치유밸리 조성

- 산림청에서 추진 중인 「치유의 숲 조성사업」을 확대하여, 기존 휴양시설 및 주변 관광시설과의 연계를 통해 국민건강증진 및 지역경제활성화 기여
- **치유의 숲 조성** : 지역별 특화 수종 선정과 치유 가능한 질환·질병 파악 및 분석을 통한 치유의 숲 조성
- **명상치유센터 건립** : 휴양림·수목원·생태숲 등 산림자원을 이용한 치유시설
- **청소년 장기 수련시설 조성** : 비행 및 탈선 청소년들을 대상으로 한 장기 수련 및 교육시설
- **백두대간 청소년 치유캠프 운영** : 약물, 인터넷, 폭력 등에 중독된 청소년들을 대상으로 자아 정체성 형성과 건강 증진을 위한 치유캠프 운영

백두대간권 전략별 사업

전략2. 자연유산과 문화를 결합한 관광지대 구축

백두대간 역사·문화 탐방지대 구축

- 트레킹로의 단절구간을 연결하고 백두대간 탐방로 완성하여 초광역 개방형 벨트(3대 해안권·접경벨트)의 탐방로와 연계
- 백두대간내 분포하고 있는 불교·유교유산, 나제문화, 중원·가야문화권 등을 기반으로 전통과 문화가 어우러진 역사문화 관광권 조성

레포츠 특성화 권역 구축

- 평창 동계올림픽 개최(2018)로 조성되는 동계스포츠 클러스터를 중심으로 자연생태자원과 연계한 휴양·스포츠 특성화지대 조성
- 백두대간을 연계한 탐방로 및 캠핑장 조성 등 레포츠 관광클러스터 조성으로 낙후지역인 백두대간권 지역의 연계 발전 도모

백두대간권 전략별 사업

전략2. 자연유산과 문화를 결합한 관광지대 구축

백두대간 역사문화생태 탐방열차 운행

- 백두대간의 근대 산업역사(석탄, 목재)와 생태·문화를 탐방하는 전용열차 도입으로 침체된 철도교통을 연계한 광역적 지역 활성화
- **철도 관광프로그램 개발** : 중앙선, 영동선, 태백선, 전라선, 경전선 활용
- **시범열차 운행 및 인력양성** : 중앙선·영동선 구간 시범열차 운행, 전용열차 도입, 기존 코레일 직원 교육 및 열차관광 해설사 양성
- **탐방열차 운행** : 중앙선과 영동선(제천~단양~영주~봉화~철암~통리~동해), 태백선(영월~태백), 전라선과 경전선(임실~곡성~구례~광양~하동~진주) 구간
- **거점역 설정 및 기차역 디자인 사업** : 거점역 디자인 공모전 실시, 기차역 디자인과 주변 공원화를 통해 관광명소화

백두대간권 전략별 사업

전략2. 자연유산과 문화를 결합한 관광지대 구축

백두대간 레포츠관광 클러스터 육성

- 백두대간 지역에 위치한 레포츠 시설 연계, 지역별로 추진되어온 레포츠 이벤트 연계 개최, 권역별 특성화를 통한 기능 배분 등으로 레포츠와 관광이 융합된 신산업화 전략
- **권역별 레포츠관광 육성** : 동계 스포츠권(강원 평창, 전북 무주), 고산 스포츠권(강원 태백), 레저 스포츠권(충북 충주·보은, 전남 구례), 엘리트 스포츠권(경북 문경) 등
- **국제 스포츠 대회 지원 및 국내대회 공동개최** : 국제 스포츠대회 지원 인력 및 자원봉사 인력 양성, 지역간 스포츠 시설 연계로 각종 대회 공동 개최
- **백두대간 캠핑관광 육성** : 권역별 캠핑거점 조성 및 거점정보센터 운영, 백두대간 청소년 캠핑 네트워크 구축, 캠핑 프로그램 개발 및 캠핑 해설가 양성 등

백두대간권 전략별 사업

전략3. 청정 웰빙 고부가가치 식품 · 약초 클러스터 조성

한방 · 약초 연계사업 특화

- 주요 약초 생산지를 거점으로 **한방 · 약초 클러스터 조성**, 문화콘텐츠, 가공 · 유통시설, 연구인력 등을 복합한 생산명소로 육성
- 한방약초생산, 가공식품 연구개발에 대한 공동연구, 정보교류 등 클러스터간 협력체제 구축

농식품 산업 특화

- 백두대간에서 생산되는 고품질 농산물을 식품산업과 연계, 고부가가치 상품 화할 수 있도록 **산야초 식품산업 클러스터 조성**
- 백두대간의 청정자연을 기반으로 친환경농업 특화단지를 규모화하고, 친환경 농업 기술개발과 인력양성 추진

백두대간권 전략별 사업

전략3. 청정 웰빙 고부가가치 식품 · 약초 클러스터 조성

백두대간 산약초 클러스터 조성

- 백두대간 권역의 특성을 활용한 미래 첨단 농생명과학산업을 주도할 수 있는 산약초 클러스터를 조성하여 세계적인 저탄소 녹색산업 수출전략기지로 육성
- **산약초 전문 연구센터 건립(3개소)** : 산약초 연구단지 조성으로 산약초 효능 입증, 건강 성분 특허 출원
- **권역별 산약초 생산지원 및 유통센터 설치(6개소)** : 권역별 산약초 급랭시설 및 유통센터 설치, 공동브랜드 및 공동포장재 등 공동마케팅사업 추진
- **산약초타운 조성** : 산약초 우수종자 확보와 생산단지조성(6개소), 산약초 재배 체험장, 전시판매장, 먹거리 장터 등 산약초 체험 · 전시공간(6개소)
- **산약초 전문가 양성** : 산약초전문가 연간 500명 양성 및 지역주민 재교육

백두대간권 전략별 사업

전략3. 청정 웰빙 고부가가치 식품 · 약초 클러스터 조성

백두대간 산야초 식품산업 클러스터 조성

- 청정지역 백두대간에서 자생 및 재배되는 산야초 생산과 이를 활용한 식품산업을 육성하기 위한 클러스터 형성
- **산야초 식품 개발 및 제조** : 백두대간에서 생산되는 산야초를 활용한 각종 식품 개발 및 제조시설 설치
- **산야초 한방효소 개발 및 산업화** : 산야초를 생채로 발효시켜 만든 한방효소 개발과 효능 연구 및 제품화
- **산야초 약용주 생산 및 체험단지 조성** : 약용주 생산 및 체험 · 전시공간 조성
- **산야초 발효식품 개발 및 제조** : 산야초를 주재료로 한 산채김치 등
- **친환경 농업특화단지 조성** : 각 지역별 대표 작물 청정재배단지 조성

백두대간권 전략별 사업

전략4. 안정되고 풍요로운 생활기반 조성 및 지역간 연계 강화

백두대간 통합시스템 구축

- 고속화철도 · 접근교통망 등 확충된 인프라를 기반으로 해안권과 연계하여 **초광역적 협력기반 구축**
- 백두대간 통합 관리방안 마련 및 협력적 거버넌스 구축 등 **백두대간 지역간 연계통합 시스템 구축**

백두대간 정주환경 개선

- 기반시설 정비, 농산물 공동가공시설 등 농 · 산촌마을 종합정비사업을 확대 추진하여 **주민생활편익을 증진하고 소득기반 창출**
- 지역민을 마을해설가, 등산안내인, 산림관리 전문인력 등으로 양성, 귀농 · 귀촌인을 위한 정보제공, 교육, 농업 창업지원 등 연계 프로그램 운영

백두대간권 전략별 사업

전략4. 안정되고 풍요로운 생활기반 조성 및 지역간 연계 강화

초광역 및 벨트내 연계 인프라 구축

- 개방형 4대벨트(해안선과 접경지역)와의 소통, 수도권과 비수도권과의 연계 및 조정기능을 위한 교통 인프라 구축과 백두대간 연계통합 시스템 구축으로 구분
- **초광역 교통 인프라 구축** : 타 초광역 벨트 및 수도권과의 접근성 개선을 위한 인프라 구축
- **간선 인프라 구축** : 백두대간권 내의 지역간 교통 인프라 구축
- **백두대간 지역간 연계통합 시스템 구축** : 백두대간 포털사이트 운영, 백두대간 통합 DB 구축, 백두대간 협의체 구성 등으로 백두대간 지역간 연계 강화

백두대간권 전략별 사업

전략4. 안정되고 풍요로운 생활기반 조성 및 지역간 연계 강화

백두대간 지역민의 정주환경 개선

- 산재한 소규모 마을을 집적화하고 문화·생태마을 조성, 산촌 귀촌·귀농 활성화 등으로 주민 정주여건 개선과 함께 친환경적인 산림도시 조성
- **집락재편사업** : 고령화와 인구 감소 등에 대비하여 면 소재지 등 핵심지역을 중심으로 정주공간 재편, 집락재편마을 조성 및 집락 영농형 마을 조성 등
- **백두대간 특성화 마을 구축** : 권역내 생태 및 문화적 우수마을 선정 후 마을별 예산지원으로 특성화 마을 구축, 통합 브랜드 구축으로 공동마케팅 실시
- **산촌 귀농·귀촌 활성화** : 산촌 귀농·귀촌 활성화센터 조성 및 운영으로 귀농·귀촌 관련정보 제공 및 교육, 농업 창업지원 등 연계 프로그램 운영

IV

투자계획 및 사업추진계획

투자 및 재원조달 방안

1. 중앙정부

- 초광역사업 추진을 위한 제도개선
 - 재산세, 소비세 등의 일부분을 초광역사업을 위해 사용할 수 있도록 제도 개선
 - 사업의 권한을 지방정부로 이양
 - 각 초광역권의 추진체계에 법적 지위를 부여
 - 추진되는 각 사업에 대한 주관부처의 예산을 추진체계에 이양
- 국가균형발전특별회계에서 보조금 차등 지원
 - 균특체계 개편시 지자체간 협력사업은 균특회계의 기준보조율을 상향, 우대적용
 - 지역 및 광역간 협력을 위한 별도의 초광역협력계정 설치방안 검토
- 국고보조금의 우선 지원 및 우대적용
 - 내륙초광역권 협력사업은 국고보조금 지급시 평균 보조율 이상으로 우대 적용
- 지방교부세 인센티브 부여
 - 자치단체의 지방비 부담액 일부를 교부세에서 인센티브로 보전
 - 필수적인 내륙초광역권 협력사업에 대해 공모사업 실시 및 재정지원 가능

투자 및 재원조달 방안

2. 지방정부 및 민간

지방정부

- 필요시 지방채 발행 활성화를 유도하여 재원을 원활히 확보
- 각 권역별 통일된 추진체계에 의한 통합적 사업 추진으로 중복 투자 및 예산낭비 예방
- 초광역사업 추진을 위한 제도개선 필요
 - 권역내 산재하는 여러 지방정부가 차등적인 예산을 집행할 수 있도록 제도 마련
 - 공익의 성격을 띠는 일정 사업에 대하여 지방정부가 직접 운영하여 이에 발생하는 이익을 초광역사업에 투자

민자유치 및 지역협력기금

- 수익성 사업은 BTL, BTO 등 다양한 민자방안을 활용하여 국내외 민자를 적극 유치
 - 정부예산은 교통망, 단지 조성 등 사업의 기본 SOC 마련에 주로 활용, 관광 및 레저 등의 수익성 사업은 국내외 민자를 적극 유치하여 활용
- 내륙초광역협력기금(가칭)을 조성
 - 국고보조와는 별도로 내륙초광역협력기금(가칭)을 설치하여 지역협력사업 등에 융자하는 것이 가능

사업추진체계와 방식

1. 사업추진체계 구축

- 지역간 자율과 협력의 거버넌스 구축
 - 선택과 집중을 통한 지역특성화 산업의 공동 개발
 - 중앙정부가 중심이 되는 지원 및 조정 프로그램 운영
- 내륙초광역개발권 협력구성 및 지원체계 구축
 - 내륙초광역개발권 네트워크 구축
 - 협력사업 추진 협의체 설치
 - 자문협력 조직위 구성
- 자원확보 및 투자유치 전략
 - 민관 공동투자를 통한 지역협력기금 설치·운영
 - 지역협력기금을 조성하여 공모사업에 대한 재정지원
- 내륙초광역개발 촉진을 위한 규제개선 등 제도개혁

지역협력 촉진을 위한 거버넌스체계 구축

1. 백두대간벨트 추진위원회의 구성

- 6도 28개 시·군으로 추진위원회 설치
- 민간단체 및 관계부처를 포함한 거버넌스 구축

백두대간 전지역을 연결

1단계

- 6도 중심으로 조합

2단계

- 법적 기초 마련과 백두대간 전체에 대한 종합 구상

지역협력 촉진을 위한 거버넌스체계 구축

2. 백두대간벨트 추진위원회의 기능

광역계획과 광역시행계획의 수립

관계 시도간 협력사업 발굴 및 자원분담

추진위원회 사업의 관리·평가

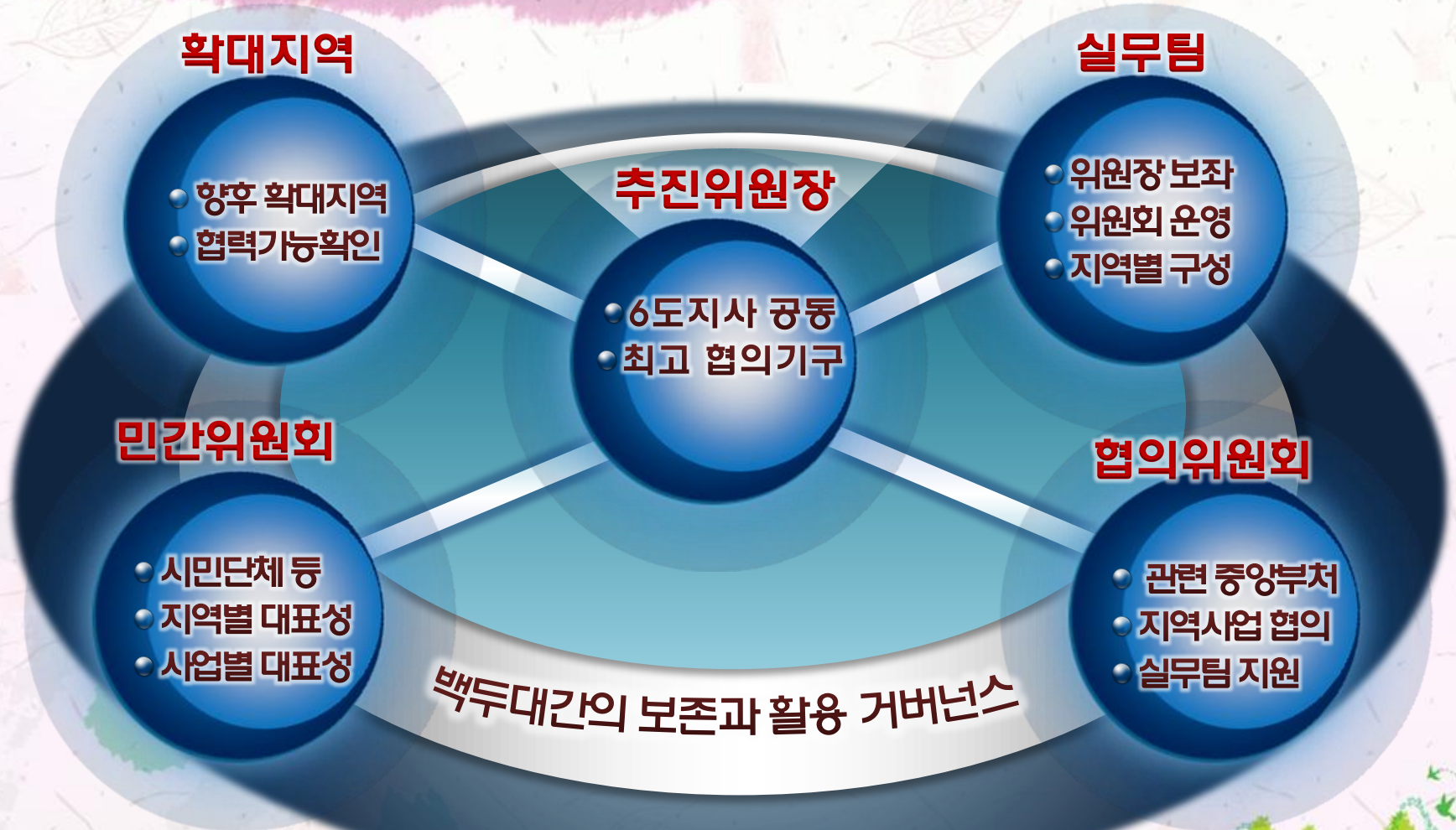
• 민간자문위원회
구성 및 자문

• 관계 중앙부처
협의위원회 구성

• 향후 확대예정지역
예비접촉 등

지역협력 촉진을 위한 거버넌스체계 구축

3. 백두대간벨트 추진위원회의 추진체계



감사합니다

Bakdudaer

